

# **La piazza finanziaria ticinese 2009**

**Banche Fiduciarie Assicurazioni**

A cura di René Chopard e Nicola Donadio

«La piazza finanziaria ticinese 2009» si basa sui dati relativi al 2009 disponibili nel 2010. La pubblicazione, che ha cadenza annuale, è finanziata dall'Associazione Bancaria Ticinese e redatta dal Centro di Studi Bancari.

Indice		3
Premessa		7
Introduzione		9
<b>BANCHE</b>		
<b>Sintesi</b>		
<b>Definizioni</b>		12
<b>Struttura del sistema bancario ticinese</b>		14
<b>Aperture nel 2009</b>		15
<b>Breve analisi</b>		
<b>Istituti / Sportelli</b>		18
<b>Personale / Attività</b>		19
<b>Statistiche</b>		
<b>Istituti</b>	Istituti nel Ticino 2009 – Tab. 2	22
	Nuovi ingressi 2009 – Tab. 3	24
	Cambiamenti di ragione sociale 2009 – Tab. 4	24
	Cambiamenti di categoria 2009 – Tab. 5	24
	Chiusure 2009 – Tab. 6	25
	Numero 2009 – Tab. 7	25
	Evoluzione 1997-2009 – Tab. 8	26
	Confronto TI-CH 1997-2009 – Tab. 9	28
	Confronto TI-CH 1990-2009 (crescita %) – Diagr. 1	29
	Confronto TI-CH per categoria 1997-2009 – Tab. 10	30
	Presenza internazionale delle banche con sede nel Ticino – Tab. 11	32
<b>Sportelli</b>	Numero 2009 – Tab. 12	33
	Evoluzione 1997-2009 – Tab. 13	33
	Confronto TI-CH 1997-2009 – Tab. 14	36
	Confronto TI-CH 1990-2009 (crescita %) – Diagr. 2	37
	Confronto TI-CH per categoria 1997-2009 – Tab. 15	38
<b>Personale</b>	Numero 2009 – Tab. 16	40
	Evoluzione 1997-2009 – Tab. 17	40
	Confronto TI-CH 1997-2009 – Tab. 18	42
	Confronto TI-CH 1990-2009 (crescita %) – Diagr. 3	43
	Confronto TI-CH per categoria 1997-2009 – Tab. 19	44
	Massa salariale cantonale delle banche 1997-2009 – Tab. 20	46
<b>Attività</b>	Evoluzione bilanci delle banche con sede nel Ticino 1980-2009 – Tab. 21	48
	Risparmio raccolto e crediti ipotecari effettuati da sportelli bancari nel Ticino 1997-2009 – Tab. 22	51
	Risparmio raccolto e crediti ipotecari pro capite nel Ticino e in Svizzera 1997-2009 – Tab. 23	52
	Gettito fiscale cantonale delle banche 1997-2009 – Tab. 24	52

© 2010, Centro di Studi Bancari  
Villa Negroni  
CH 6943 Vezia

tel. +41 91 967 42 64  
fax +41 91 967 42 63  
info@csbancari.ch  
http://www.csbancari.ch

Riproduzione autorizzata con citazione della fonte: «Centro di Studi Bancari».

**FIDUCIARIE****Sintesi****Breve analisi**

<b>Definizioni</b>	56
<b>Struttura del sistema fiduciario ticinese</b>	57
<b>Aziende / Addetti</b>	58

**Statistiche**

<b>Persone iscritte all'albo</b>	60
<b>Aziende</b>	
Numero 2008 – Tab. 27	61
Evoluzione 1995-2008 – Tab. 28	61
Confronto TI-CH 1995-2008 – Tab. 29	62
Confronto TI-CH 1995-2008 (crescita %) – Diagr. 4	62
Confronto TI-CH per categoria 1995-2008 – Tab. 30	63
<b>Addetti</b>	
Numero 2008 – Tab. 31	64
Evoluzione 1995-2008 – Tab. 32	64
Confronto TI-CH 1995-2008 – Tab. 33	65
Confronto TI-CH 1995-2008 (crescita %) – Diagr. 5	65
Confronto TI-CH per categoria 1995-2008 – Tab. 34	66

**ASSICURAZIONI****Sintesi****Breve analisi**

<b>Definizioni</b>	68
<b>Struttura del sistema assicurativo ticinese</b>	69
<b>Aziende / Addetti</b>	70

**Statistiche**

<b>Aziende</b>		
Numero 2008 – Tab. 36		72
Evoluzione 1995-2008 – Tab. 37		72
Confronto TI-CH 1995-2008 Tab. 38		73
Confronto TI-CH 1995-2008 (crescita %) – Diagr. 6		73
Confronto TI-CH per categoria 1995-2008 – Tab. 39		74
<b>Addetti</b>		
Numero 2008 – Tab. 40		75
Evoluzione 1995-2008 – Tab. 41		76
Confronto TI-CH 1995-2008 Tab. 42		77
Confronto TI-CH 1995-2008 (crescita %) – Diagr. 7		77
Confronto TI-CH per categoria 1995-2008 – Tab. 43		78

L'Associazione Bancaria Ticinese (ABT) è nata nel 1920 quale associazione privata di banche con una regolare attività bancaria nel Canton Ticino. Scopo dell'associazione – come recita lo Statuto - «è quello di salvaguardare e difendere l'immagine della piazza finanziaria ticinese e gli interessi e i diritti dei suoi membri in campo cantonale, ad eccezione di ogni attività commerciale».

In particolare si vuole:

- a) promuovere la piazza finanziaria ticinese e la sua immagine coinvolgendo gli altri partecipanti (gestori patrimoniali, fiduciari, assicuratori, avvocati d'affari e altri) e le loro associazioni;
- b) gestire un'informazione e una comunicazione oggettive ed efficaci sui temi che riguardano l'attività dell'Associazione;
- c) facilitare le relazioni tra i membri e discutere tutte le questioni riferite allo scopo dell'Associazione;
- d) stabilire norme intese a coordinare attività di comune interesse;
- e) collaborare nell'applicazione delle direttive emanate a livello nazionale;
- f) promuovere la formazione e l'aggiornamento professionale attraverso la *Fondazione Centro di Studi Bancari*;
- g) promuovere la ricerca di base e la formazione per dottorandi in campo finanziario;
- h) partecipare ai lavori di preparazione di normative cantonali nell'ambito di procedure di consultazione e sensibilizzare le Autorità su problemi di particolare importanza concernenti la piazza finanziaria ticinese;
- i) gestire la Cassa assegni familiari (CAFABT) e difendere la sua indipendenza.

Attualmente l'ABT raggruppa i principali istituti bancari presenti sulla piazza finanziaria ticinese che impiegano oltre il 90% del personale totale:

- |   |  |
|---|--|
| - ABN Amro Bank (Svizzera) SA                                 | - Clariden Leu SA                          |
| - BANCA ARNER SA  | - CMB Banque Privée (Suisse) SA            |
| - Banca Coop SA   | - Cornèr Banca SA                          |
| - Banca del Ceresio SA  | - Crédit Agricole (Suisse) SA              |
| - Banca del Sempione SA                                       | - Credit Suisse SA                         |
| - Banca dello Stato del Cantone Ticino                        | - Credito privato commerciale SA           |
| - Banca Euromobiliare (Suisse) SA                             | - Deutsche Bank (Svizzera) SA              |
| - BANCA GESFID SA   | - Federazione Banche Raiffeisen Ticino     |
| - Banca Intermobiliare di Investimenti e Gestioni (Suisse) SA | - Finter Bank Zürich                       |
| - Banca Julius Baer & Co. SA                                  | - Intesa SanPaolo Private Bank (Suisse) SA |
| - Banca Popolare di Sondrio (Suisse) SA                       | - LGT Bank (Svizzera) SA                   |
| - Banca Privata E. de Rothschild Lugano SA                    | - Liechtenstein. Landesbank (Svizzera) SA  |
| - Banca Sarasin & C. SA                                       | - Maerki Baumann & Co. SA                  |
| - Banque Cramer & Cie SA                                      | - PKB PRIVATBANK SA                        |
| - Banque de Dépôts et de Gestion SA                           | - SG Private Banking (Lugano-Svizzera) SA  |
| - BANQUE MORVAL   | - Società Bancaria Ticinese                |
| - Banque Syz & Co SA  | - UBS SA                                   |
| - BNP Paribas (Suisse) SA                                     | - Unicredit (Svizzera) Bank SA             |
| - BSI SA  | - Wegelin & Co. Privatbankiers             |

Per ulteriori informazioni rivolgersi a:  
Segreteria ABT, Villa Negroni, CH – 6943 Vezia  
Tel. +41 91 966 21 09, Fax +41 91 966 05 69  
E-mail: info@abti.ch, Internet: www.abti.ch

## Premessa

Nel 2004 l'Associazione Bancaria Ticinese (ABT) ha incaricato il proprio Centro di Studi Bancari di ricercare e rendere accessibile l'informazione quantitativa sulla struttura e l'evoluzione del settore finanziario nel Canton Ticino. Per il sesto anno consecutivo è quindi lieta di presentarvi un'edizione aggiornata dell'opuscolo "La piazza finanziaria ticinese" con gli ultimi dati disponibili, aggiornati al 31.12.2009.

Notoriamente i dati statistici relativi al settore bancario ticinese sono limitati, in quanto le rilevazioni ufficiali avvengono per la maggior parte a livello nazionale. Una "regionalizzazione" dei dati è quindi assai laboriosa se non impossibile. Nonostante questa lacuna statistica tutti sono coscienti del fatto che il settore finanziario rappresenta da decenni il ramo economico più importante per il nostro Cantone. Il contributo al Prodotto interno lordo è stimato al 17% (BAK Basel), senza contare l'indotto salariale e fiscale di cui beneficia l'intera economia ticinese.

Nonostante la recente crisi finanziaria internazionale la piazza finanziaria ticinese rimane tra le principali in Svizzera, dopo Zurigo e Ginevra. L'attività principale è il private banking, rivolto in particolare all'Italia del Nord. Col tempo però si sono create delle specializzazioni nel campo della gestione patrimoniale, del credito commerciale, della consulenza fiscale e societaria, del wealth management, ecc. indirizzando viepiù le attività ad una clientela proveniente da tutto il mondo.

Auspichiamo che la messa a punto delle informazioni contenute nella presente pubblicazione possa risultare di utilità ed interesse sia per gli operatori sia per un pubblico più vasto, a cui non sfugge l'importanza di un settore economico che svolge un ruolo importante nella creazione di benessere nell'ambito della realtà cantonale.

Vezia, ottobre 2010

Associazione Bancaria Ticinese

Claudio Generali  
Presidente



Franco Citterio  
Direttore





Costituito in Fondazione nel 2009, il Centro di Studi Bancari è nato nel 1990 su iniziativa dell'Associazione Bancaria Ticinese. Oggi è il centro per la formazione interdisciplinare e l'aggiornamento continuo delle professioni bancarie, fiduciarie, assicurative e giuridiche:

- la formazione interdisciplinare è concepita in virtù delle interazioni fra i sei ambiti di competenza del Centro di Studi Bancari: Finanza, Banking, Diritto bancario e finanziario, Fiscalità finanziaria, Management e competenze relazionali, Assicurazioni private e sociali;
- l'aggiornamento continuo è organizzato per profili professionali grazie a una continua mappatura dell'evoluzione del sistema bancario e parabancario;
- il coinvolgimento nelle attività del Centro, accanto alle banche, delle professioni fiduciarie, assicurative e giuridiche è da stimolo alla loro integrazione e facilita lo sviluppo di un distretto cantonale di servizi finanziari.

Per raggiungere i suoi molteplici obiettivi, il Centro di Studi Bancari propone:

- corsi con certificazione con percorsi formativi di lungo respiro (da 6 mesi a 3 anni con esami nazionali e internazionali);
- moduli, che corrispondono a formazioni approfondite di corta-media durata circoscritte a parti indipendenti di corsi con certificazione;
- corsi intensivi di un giorno e mezzo con un importante grado di sofisticazione e approfondimento;
- corsi base di uno o più giorni, che permettono un approccio operativo alla materia;
- seminari di mezza giornata, che rispondono all'esigenza di continua attualizzazione delle conoscenze;
- corsi su misura, che, come indicato dalla denominazione, vengono confezionati sulla base delle necessità delle singole istituzioni e associazioni ed erogati a «porte chiuse»;
- corsi blended learning, che permettono ai discenti di organizzare la propria formazione con più flessibilità.

A complemento e completamento dell'attività formativa, il Centro offre inoltre servizi sotto forma di Newsletter (fiscale e compliance), pubblicazioni e ricerche.

Per ulteriori informazioni relative alle attività proposte:  
[www.csbanca.ch](http://www.csbanca.ch), tel. +41 91 967 42 64

## Introduzione

Con la creazione della Fondazione Centro di Studi Bancari e la formalizzazione della presenza nei suoi organi di rappresentanti delle quattro principali categorie professionali attive in ambito finanziario (banche, fiduciarie, assicurazioni e avvocati d'affari), l'opuscolo qui presentato ha trovato una sua collocazione istituzionale in quanto strumento d'interesse generale che copre il settore bancario e parabancario nel suo insieme.

Ogni 3 anni, seguendo il ritmo del censimento delle aziende, i dati relativi al sistema bancario, proposti e analizzati annualmente, vengono integrati con quelli dei settori fiduciario e assicurativo. Anche la pubblicazione 2009, come quella con i dati del 2006, è dunque arricchita con uno spaccato completo e dettagliato della struttura parabancaria ticinese.

Con questo sesto volume è legittimo chiedersi se gli obiettivi posti inizialmente siano stati raggiunti e se siano ancora di attualità. Per quanto attiene alla pertinenza della pubblicazione, non possiamo che sottoscrivere quanto riportato nella prima edizione: «La piazza finanziaria ticinese...», concentrando, organizzando e rendendo coerenti informazioni e dati altrimenti sparpagliati, e soprattutto pubblicandoli annualmente, vuole essere un ulteriore strumento a disposizione, non solo per meglio capire, ma anche per meglio operare nella piazza». Per quanto riguarda il raggiungimento degli obiettivi, grazie alla voluta certezza e precisione dei dati proposti periodicamente e al mantenimento di una struttura della presentazione costante nel tempo, è stata data la possibilità al lettore di contestualizzare in tutta libertà la propria realtà in un sistema complesso e inserire le scelte strategiche della sua azienda nell'evoluzione più ampia del sistema. Non solo meglio capire la piazza, dunque, ma anche discernere il proprio posizionamento per meglio lavorare.

Per i motivi sopra indicati, la suddivisione di questo nuovo volume è analoga alle edizioni precedenti. Il primo capitolo della prima parte dedicata alle banche, oltre che riportare le più importanti definizioni, propone un'istantanea della struttura del sistema bancario ticinese e presenta i nuovi attori della piazza del 2009. Il secondo capitolo è dedicato a una breve analisi dei dati ticinesi relativi ai tre principali indicatori – istituti, sportelli, personale, nonché a quelli inerenti alle attività, – rapportati alle dinamiche svizzere. Nelle 23 tabelle e nei 3 diagrammi che seguono sono resi noti tutti i dati quantitativi oggi disponibili. Di particolare interesse «storico» le note della tabella 21 che indicano tutti i cambiamenti relativi alle banche con sede nel Ticino a partire dal 1980. Seguono le parti dedicate rispettivamente alle fiduciarie e alle assicurazioni, ambedue strutturate nello stesso modo: principali definizioni, sintesi e breve analisi; struttura, evoluzione e paragone svizzero dei due indicatori censiti, aziende e addetti.

Anche quest'anno i nostri sentiti ringraziamenti vanno all'Associazione Bancaria Ticinese per il sostegno finanziario dell'iniziativa; alla Banca nazionale svizzera, nella persona del suo Vice Direttore Livio Lugano, per la

messa a disposizione di dati altrimenti non pubblicati; all'Ufficio cantonale di statistica, nella persona del suo collaboratore scientifico Lorenzo Cedro, per l'aiuto nella rielaborazione dei dati del censimento delle aziende.

Non ci resta che augurare buona lettura nella speranza che il nostro importante lavoro di rielaborazione e di sistematizzazione delle migliaia di dati, da soli poco significativi, la renda utile.

Dr. René Chopard  
Direttore del Centro di Studi Bancari

**BANCHE**

**Sintesi**

**Istituti**

Sono definiti istituti le aziende che:

- sono attive principalmente nel settore finanziario;
- si procurano dei fondi accettando depositi dal pubblico o rifinanziandosi presso altre banche;
- utilizzano i loro fondi per finanziare persone o aziende.

**Sportelli in senso stretto**

Sono definiti sportelli in senso stretto: le sedi principali, le succursali, le agenzie e casse di deposito; a partire dal 1984 unicamente gli sportelli con al minimo un collaboratore a tempo pieno.

**Sportelli in senso largo**

Agli sportelli in senso stretto si aggiungono gli uffici di incasso e le rappresentanze in Svizzera e all'estero.

**Personale**

È definito personale: il personale proprio e ausiliario, incluso il personale occupato a tempo parziale nel quadro di un contratto di lavoro permanente, gli apprendisti e gli stagisti. Dal 2001 gli impiegati a tempo parziale sono contati proporzionalmente al loro tempo di lavoro.

**Banche cantonali**

Le banche cantonali sono per la maggioranza istituti di diritto pubblico a carattere universale. Sono particolarmente attive nella raccolta del risparmio e nel credito ipotecario.

**Grandi banche**

Le grandi banche propongono l'intera gamma delle prestazioni bancarie.

**Banche regionali e casse di risparmio**

Istituti di credito fondiario, banche locali e regionali, casse di risparmio.

**Banche Raiffeisen**

Le banche Raiffeisen sono delle cooperative che si concentrano principalmente nelle attività di raccolta del risparmio e di credito ipotecario.

**Banche commerciali**

Le banche commerciali sono attive negli affari commerciali, nella gestione patrimoniale e nelle operazioni di banca d'affari. A causa dell'intreccio sempre più importante delle attività di alcuni istituti di questa categoria, peraltro fra di loro eterogenei, con quelli delle banche borsistiche, dal 2008 la categoria è stata abolita. Gli istituti sono stati suddivisi tra le categorie Altri istituti e Banche borsistiche.

**Banche borsistiche**

Le banche borsistiche sono specializzate nella gestione patrimoniale.

**Banche di prestito personale**

Le banche di prestito personale sono banche commerciali specializzate nel prestito personale e nel credito al consumo. Dal 1999 sono inglobate nella categoria Altri istituti.

**Altri istituti**

Categoria che raggruppa le banche che non sono collocabili nelle altre categorie. Tra le altre, dal 1999 le banche di prestito personale e dal 2008 alcune banche commerciali.

**Banche in mano straniera**

Sono definite banche in mano straniera quegli istituti dove le partecipazioni qualificate estere dirette o indirette si elevano a più della metà dei voti o che sono dominati in altro modo da stranieri. Sono attive in tutti i campi. Alcune si concentrano su operazioni di banca d'affari o sulle gestioni patrimoniali, in particolare per clientela estera.

**Società finanziarie**

Caratterizzate da operazioni di finanziamento a lungo termine. Dal 1995 le società finanziarie non sono più assimilate alle banche e la categoria è stata abolita.

**Succursali di banche straniere**

Contrariamente alle banche in mano straniera, le succursali di banche straniere non hanno personalità giuridica. La maggior parte è specializzata nella gestione patrimoniale per clientela estera.

**Banchieri privati**

I banchieri privati operano sotto forma di ragione sociale individuale, di società in nome collettivo o di società in accomandita. Sono specializzati nel private banking.

Struttura del sistema bancario ticinese 2009 Tabella 1

• Categoria	• Istituti		• Sportelli <sup>1</sup>		• Personale	
	ass.	%	ass.	%	ass.	%
Banche cantonali	3	4.1	20	7.4	462	6.3
Grandi banche	2	2.7	40	14.9	1'953	26.5
Banche Raiffeisen	1	1.4	107	39.8	577	7.8
Banche borsistiche	13	17.8	15	5.6	747	10.1
Altri istituti	7	9.6	19	7.1	848	11.5
Banche in mano straniera	42	57.5	61	22.7	2'725	37.0
Succursali di banche straniere	3	4.1	3	1.1	8	0.1
Banchieri privati	2	2.7	4	1.5	41	0.6
<b>Totale</b>	<b>73</b>	<b>100.0</b>	<b>269</b>	<b>100.0</b>	<b>7'361</b>	<b>100.0</b>

<sup>1</sup> Sportelli in senso largo.

<b>Ragione sociale</b> InCore Bank SA	<b>Forma giuridica</b> Società anonima	<b>Sede principale</b> Zurigo	<b>Categoria</b> Altri istituti
<b>Sportelli TI</b> 1 (Ufficio di rappresentanza)	<b>Personale TI</b> 2	<b>Sportelli CH</b> 2	<b>Personale CH</b> 60
<b>Recapito</b> Piazzetta San Carlo 2 6900 Lugano Tel. +41/(0)91 261 44 44 Fax +41/(0)91 261 44 40 www.incorebank.ch	<b>Dati di bilancio</b> Capitale sociale: 10'000'000 CHF Riserve: 40'460'000 CHF Totale di bilancio: 178'467'000 CHF	<b>Assetto azionario</b> Detenuta da Maerki Baumann Holding AG.	<b>Descrizione</b> Attività di gestione di servizi bancari e informatici rivolta a istituti finanziari.
<b>Ragione sociale</b> CMB Banque Privée (Suisse) SA	<b>Forma giuridica</b> Società anonima	<b>Sede principale</b> Lugano	<b>Categoria</b> Banche in mano straniera
<b>Sportelli TI</b> 1	<b>Personale TI</b> 19	<b>Sportelli CH</b> 1	<b>Personale CH</b> 19
<b>Recapito</b> Via Ferruccio Pelli 13b C.P. 5348 6900 Lugano Tel. +41/(58) 688 8111 Fax +41/(58) 688 8112	<b>Dati di bilancio</b> Capitale sociale: 25'000'000 CHF Riserve: – Totale di bilancio: 56'028'468 CHF	<b>Assetto azionario</b> Detenuta al 100% da Compagnie Monégasque de Banque, Monaco, a sua volta detenuta al 99.997% da Mediobanca SpA, Milano, e al 0.003% dagli Amministratori.	<b>Descrizione</b> Attività principale di private banking finalizzata all'esercizio di attività bancaria e di negoiazione di valori mobiliari con clientela istituzionale svizzera ed estera.



**BANCHE**  
**Breve analisi**

## Istituti

Dopo il picco del 2008 ricomincia nel 2009 il trend della diminuzione del numero di istituti presenti sul suolo ticinese: 73 istituti, di cui 25 (1 in meno) con sede nel Cantone (tab. 8). Da rilevare che la diminuzione di 1 unità delle banche con sede nel Ticino è dovuta all'acquisizione della Banca del Gottardo da parte della BSI SA, aumentando così il peso specifico internazionale di una realtà bancaria del Cantone e perdendo, però, un importante e storico attore. Anche se percentualmente più importante, l'evoluzione è analoga a quella svizzera che ha subito una diminuzione di 2 unità. La parte di istituti presenti nel Ticino è dunque diminuita al 22.5% (tab. 9).

Con la diminuzione di 3 banche in mano straniera (tab. 3 e 6) – risultato di 2 acquisizioni sulla piazza, 2 chiusure e 1 apertura – e la cessazione dell'attività di 2 banche borsistiche, ci si può chiedere se le due caratteristiche principali di sempre della piazza finanziaria ticinese, l'internazionalizzazione e la specializzazione nel private banking, stiano perdendo d'intensità precludendo a una maggiore diversificazione delle attività con una più grande attenzione all'economia reale (tab. 10).

## Sportelli

Analogamente agli istituti, dopo il momento costante rappresentato dal 2008 (tab. 13), riprende nel 2009 la riduzione degli sportelli seguendo il trend nazionale (tab. 14). Con la diminuzione rispettivamente di 4 e 3 sportelli, perde 1 punto percentuale l'importanza relativa delle banche in mano straniera e delle banche cantonali. Rimane essenziale il ruolo delle banche Raiffeisen che con 107 sportelli permettono al sistema bancario ticinese di caratterizzarsi per una forte diffusione territoriale.

## Personale

Dopo la parentesi del 2007, continua, passando a 7'361 unità (-3.4% rispetto al 2008, tab. 16 e 17), l'erosione del numero di occupati nelle banche ticinesi compensata peraltro dalla crescita nel parabancario (tab. 28). Le diminuzioni più importanti si sono riscontrate nelle banche cantonali, nelle grandi banche e nelle banche borsistiche, in sensibile controtendenza le banche Raiffeisen (tab. 17). Pur se meno accentuata, l'evoluzione ticinese si inserisce in un trend del sistema bancario elvetico che ha visto il numero di dipendenti calare del 4.4% (tab. 18).

Si conferma comunque la diversità della struttura occupazionale regionale rispetto alla Svizzera: a livello nazionale le grandi banche e quelle cantonali hanno una presenza relativamente più importante; nel Ticino le banche straniere e quelle borsistiche hanno un peso occupazionale relativamente, ma sensibilmente, maggiore (tab. 19). La centralizzazione dei servizi delle grandi banche, la specializzazione del Cantone nel private banking, con il conseguente importante ruolo delle banche borsistiche e il carattere internazionale della piazza ticinese che ha attirato nel passato le banche straniere, ne sono sostanzialmente la ragione.

## Attività

Con i suoi quasi 50 miliardi si consolida il bilancio aggregato delle banche con sede nel Ticino (tab. 21). Nonostante il ridimensionamento della struttura, continua anche nel 2009 la crescita dei crediti ipotecari (+6%) e quella dei depositi (+16%), aumento quest'ultimo sensibilmente maggiore rispetto al passato: un'altra indicazione a conferma dell'ipotesi di riavvicinamento dell'attività bancaria all'economia reale.

Anche nel 2009 come negli anni antecedenti, pur essendo il risparmio pro capite minore nel Ticino rispetto alla Svizzera, gli investimenti ipotecari, sempre pro capite, sono maggiori (tab. 23). Infine, preoccupante per il paese nel suo insieme, è l'importante erosione del gettito fiscale iniziato nel 2006 (tab. 24).

**BANCHE**  
**Statistiche**

Istituti nel Ticino 2009 Tabella 2

Categoria	Anno di costituzione	Anno di apertura nel TI <sup>1</sup>	Domicilio	Ragione sociale	Modalità operativa nel TI	
Banche cantonali	1915	1915	Bellinzona	Banca dello Stato del Cantone Ticino	SEDE e SUC	
	1816	2008	Ginevra	Banque Cantonale de Genève	SUC	
	1850	1999	Lucerna	Luzerner Kantonalbank SA	RAPPR	
Grandi banche	1856	1913	Zurigo	Credit Suisse SA	SUC	
	1998	1920 <sup>2</sup>	Basilea e Zurigo	UBS SA	SUC	
Banche Raiffeisen	1902	1923 <sup>3</sup>	San Gallo	Gruppo Raiffeisen	COOP	
Banche borsistiche	1994	1994	Lugano	BANCA ARNER SA	SEDE	
	1963	1963	Lugano	Banca Commerciale Lugano	SEDE	
	1958	1958	Lugano	Banca del Ceresio SA	SEDE	
	1890	1947	Zurigo	Banca Julius Baer & Co. SA	SUC	
	1926	1926	Lugano	Banca Privata Edmond de Rothschild Lugano SA	SEDE	
	2001	2003	Ginevra	Banque Cramer & Cie SA	SUC	
	1976	1989	Ginevra	BANQUE MORVAL	SUC	
	1856	2000	Yverdon-les-Bains	Banque Piguet & Cie SA	SUC	
	1995	1999	Ginevra	Banque Syz & Co SA	SUC	
	1955	1999	Zurigo	Clariden Leu SA	SUC	
	1932	2005	Zurigo	Maerki Baumann & Co. SA	RAPPR	
	1903	1903	Bellinzona	Società Bancaria Ticinese	SEDE	
	1960	1990	Ginevra	UNION BANCAIRE PRIVÉE, UBP	SUC	
	Altri istituti	1990	2005	Olten	Alternative Bank Schweiz SA	RAPPR
		1958	1973	Zurigo	Banca Migros SA	SUC
		1927	1972	Basilea	Banca Coop SA	SUC
		2006	2007	Horgen	Bank-now SA	SUC
1952		1952	Lugano	Cornèr Banca SA	SEDE e SUC	
2006		2009	Zurigo	InCore Bank SA	RAPPR	
1934		1996	Basilea	WIR Bank società cooperativa	SUC	
Banche in mano straniera		1955	1960	Zurigo	ABN AMRO Bank (Switzerland) SA	SUC
	2000	2000	Lugano	Banca Aletti & C. (Suisse) SA	SEDE	
	2004	2005	Lugano	BANCA CREDINVEST SA	SEDE	
	1960	1960	Lugano	BANCA DEL SEMPIONE SA	SEDE e SUC	
	2000	2000	Lugano	Banca Euromobiliare (Suisse) SA	SEDE	
	1978	2004	Lugano	BANCA GESFID	SEDE	
	2001	2001	Lugano	Banca Intermobiliare di Investimenti e Gestioni (Suisse) SA	SEDE	
	1995	1995	Lugano	Banca Popolare di Sondrio (Suisse) SA	SEDE e SUC	
	1991	2005	Lugano	BANCA ZARATTINI & CO. SA	SEDE	
	1909	1997	Basilea	Bank CIC (Schweiz) SA	SUC	
	1841	1999	Basilea	Bank Sarasin & Cie SA	SUC	
	1997	2006	Lugano	Banque de Crédit et de Dépôts SA, Bankred	SEDE	
	1933	1972	Losanna	Banque de Dépôts et de Gestion SA	SUC	
	1985	2004	Ginevra	BANQUE HERITAGE	SUC	
	1958	2004	Ginevra	Banque J. Safra (Suisse) SA	RAPPR	
	1965	2004	Ginevra	Banque Safdié SA	SUC	
	1962	2001	Lugano	BIPIELLE Bank (Suisse) <sup>4</sup>	SEDE	
	1872	1971	Ginevra	BNP Paribas (Suisse) SA	SUC	
	1873	1873	Lugano	BSI SA	SEDE e SUC	
1990	1999	Ginevra	C.I.M. Banque	SUC		

## Abbreviazioni

SEDE	Sede principale
SUC	Succursale
COOP	Società cooperativa
RAPPR	Ufficio di rappresentanza

Categoria	Anno di costituzione	Anno di apertura nel TI	Domicilio	Ragione sociale	Modalità operativa nel TI
Succursali di banche straniere	2009	2009	Lugano	CMB Banque Privée (Suisse) SA	SEDE
	1876	1976	Ginevra	Crédit Agricole (Suisse) SA	SUC
	2004	2004	Lugano	Credito privato commerciale SA	SEDE
	1996	2008	Ginevra	DEGROOF BANQUE PRIVÉE SA	SUC
	1980	1988	Ginevra	Deutsche Bank (Suisse) SA	SUC
	1985	1996	Zurigo	Dexia Privatbank (Schweiz) SA	SUC
	2001	2001	Zurigo	FIDEURAM Bank (Suisse) SA	SUC
	1958	1960	Zurigo	FINTER BANK ZÜRICH SA	SUC
	1998	1998	Zurigo	GE Money Bank SA	SUC
	1988	1988	Ginevra	HSBC Private Bank (Suisse) SA	SUC
	1962	1979	Ginevra	ING Bank (Suisse) SA	SUC
	2001	2002	Lugano	INTESA SANPAOLO PRIVATE BANK (SUISSE) SA	SEDE
	1997	2003	Zurigo	J&T Bank (Schweiz) SA	RAPPR
	1970	2002	Ginevra	KBL (SWITZERLAND) LTD	SUC
	2001	2004	Basilea	LGT Bank (Schweiz) SA	SUC
	1986	2006	Zurigo	Liechtensteinische Landesbank (Schweiz) SA	SUC
	1958	1969	Lugano	PKB PRIVATBANK SA	SEDE e SUC
2000	2000	Lugano	RAS Private Bank (Suisse) SA <sup>4</sup>	SEDE	
1930	2001	Zurigo	RBS Coutts Bank SA	SUC	
1982	1993	Zurigo	Sella Bank SA	SUC	
1943	1974	Lugano	SG Private Banking (Lugano-Svizzera) SA	SEDE	
1998	1998	Lugano	UniCredit (Suisse) Bank SA	SEDE	
Banchieri privati	2001	2001	Zurigo	Barclays Capital, Zürich Branch of Barclays Bank PLC, London	RAPPR
	2000	2000	Zurigo	Deutsche Bank SA, Frankfurt a. M., Zweigniederlassung Zürich	SUC
	2000	2001	Opfikon	UBS LIMITED, London, Swiss Branch, Opfikon	SUC
1796	1993	Ginevra	Lombard, Odier, Darier, Hentsch & Cie	RAPPR	
1741	2000	San Gallo	Wegelin & Co. Privatbankiers, Gesellschafter Bruderer, Hummler, Tolle & Co.	SUC	

<sup>1</sup> Coerentemente con i dati riportati dalla Banca nazionale svizzera (anno di costituzione), nel caso di cambiamento di ragione sociale, l'anno riportato si riferisce all'apertura dell'istituto precedente. In caso di attività preesistente si intende l'anno in cui è stato ottenuto lo statuto di banca.

<sup>2</sup> 1920: anno di apertura dell'Unione di Banche Svizzere; la Società di Banca Svizzera ha aperto nel 1908.

<sup>3</sup> Cassa Raiffeisen a Sonvico.

<sup>4</sup> Seguendo la scelta della Banca nazionale svizzera, pur essendo le banche Raiffeisen giuridicamente indipendenti, in questa tabella vengono indicate come un istituto riferendosi al Gruppo Raiffeisen.

Il loro effettivo numero è riportato sulle tabelle relative agli sportelli.

<sup>5</sup> In liquidazione.

## Nuovi ingressi 2009 Tabella 3

• Categoria	• Anno di costituzione	• Domicilio	• Ragione sociale	• Modalità operativa nel TI
Altri istituti	2006	Zurigo	InCore Bank SA	RAPPR
Banche in mano straniera	2009	Lugano	CMB Banque Privée (Suisse) SA	SEDE

## Cambiamenti di ragione sociale 2009 Tabella 4

• Categoria	• Anno di costituzione	• Domicilio	• Nuova ragione sociale	• Ragione sociale precedente
Grandi banche	1856	Zurigo	Credit Suisse SA	Credit Suisse
Banche Raiffeisen	1902	San Gallo	Gruppo Raiffeisen	Raiffeisen Svizzera società cooperativa
Altri istituti	1990	Olten	Alternative Bank Schweiz SA	Alternative Bank ABS
Altri istituti	1958	Zurigo	Banca Migros SA	Banca Migros
Banche in mano straniera	1955	Zurigo	ABN AMRO Bank (Switzerland) SA	ABN Amro Bank (Schweiz)
Banche in mano straniera	1960	Lugano	BANCA DEL SEMPIONE SA	Banca del Sempione
Banche in mano straniera	1933	Losanna	Banque de Dépôts et de Gestion SA	Banque de Dépôts et de Gestion
Banche in mano straniera	1958	Ginevra	Banque J. Safra (Suisse) SA	Banque Jacob Safra (Suisse) SA
Banche in mano straniera	1996	Ginevra	DEGROOF BANQUE PRIVÉE SA	Bearbull Degroof Banque Privée SA
Banche in mano straniera	1958	Zurigo	FINTER BANK ZÜRICH SA	Finter Bank Zürich
Banche in mano straniera	2001	Lugano	INTESA SANPAOLO PRIVATE BANK (SUISSE) SA	SANPAOLO BANK (SUISSE) SA

## Cambiamenti di categoria 2009 Tabella 5

Nessun cambiamento di categoria

## Chiusure 2009 Tabella 6

• Categoria	• Anno di costituzione	• Domicilio	• Ragione sociale	• Motivo della chiusura
Banche borsistiche	1994	Lugano	ASTON BANK SA	Apertura della procedura di fallimento
Banche borsistiche	1949	Zurigo	Privatbank IHAG Zürich SA	Chiusura succursale nel Ticino
Banche in mano straniera	1957	Lugano	Banca del Gottardo	Acquisita da BSI SA
Banche in mano straniera	1899	Zurigo	Bank Sal. Oppenheim jr. & Cie (Schweiz) SA	
Banche in mano straniera	1983	Zurigo	Dresdner Bank (Schweiz) SA	Chiusura succursale nel Ticino
Banche in mano straniera	1994	Ginevra	Fortis Banque (Suisse) SA	Acquisita da LGT Bank (Schweiz) SA Chiusura succursale nel Ticino

## Numero 2009 Tabella 7

• Categoria	ass.	%
Banche cantonali	3	4.1
Grandi banche	2	2.7
Banche Raiffeisen	1	1.4
Banche borsistiche	13	17.8
Altri istituti	7	9.6
Banche in mano straniera	42	57.5
Succursali di banche straniere	3	4.1
Banchieri privati	2	2.7
<b>Totale</b>	<b>73</b>	<b>100.0</b>

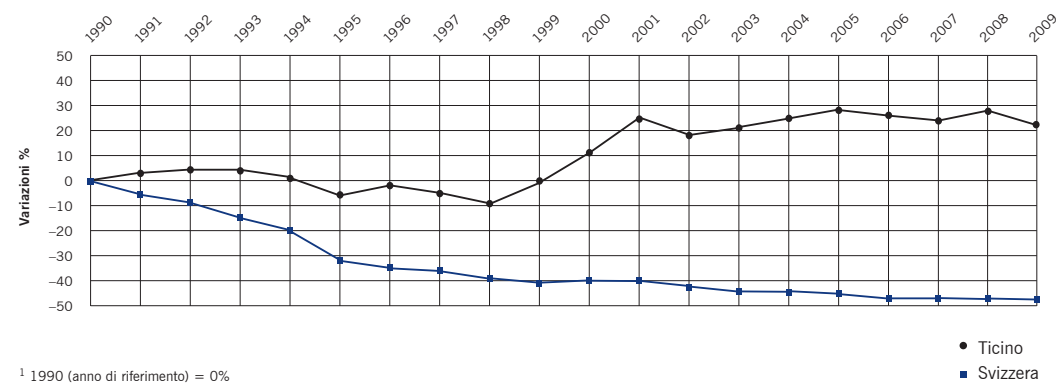
Evoluzione 1997-2009 Tabella 8

• Categoria	• 1997		• 1998		• 1999		• 2000		• 2001		• 2002		• 2003		• 2004		• 2005		• 2006		• 2007		• 2008		• 2009	
	ass.	%	ass.	%	ass.	%	ass.	%	ass.	%	ass.	%	ass.	%	ass.	%	ass.	%	ass.	%	ass.	%	ass.	%	ass.	%
Banche cantonali <i>di cui con sede nel Ticino</i>	1 1	1.7 1.7	1 1	1.8 1.8	1 1	1.7 1.7	1 1	1.5 1.5	3 1	3.9 1.3	3 1	4.2 1.4	3 1	4.1 1.4	3 1	3.9 1.3	3 1	3.9 1.3	2 1	2.7 1.3	3 1	3.9 1.3	3 1	3.9 1.3	3 1	4.1 1.4
Grandi banche <i>di cui con sede nel Ticino</i>	3 0	5.2 0.0	2 0	3.6 0.0	2 0	3.3 0.0	2 0	2.9 0.0	2 0	2.6 0.0	2 0	2.8 0.0	2 0	2.7 0.0	2 0	2.6 0.0	2 0	2.6 0.0	2 0	2.7 0.0	2 0	2.6 0.0	2 0	2.6 0.0	2 0	2.7 0.0
Banche reg. e casse di risp. <i>di cui con sede nel Ticino</i>	0 0	0.0 0.0	0 0	0.0 0.0	0 0	0.0 0.0	0 0	0.0 0.0	0 0	0.0 0.0	0 0	0.0 0.0	0 0	0.0 0.0	0 0	0.0 0.0	0 0	0.0 0.0	0 0	0.0 0.0	0 0	0.0 0.0	0 0	0.0 0.0	0 0	0.0 0.0
Banche Raiffeisen <i>di cui con sede nel Ticino</i>	1 0	1.7 0.0	1 0	1.8 0.0	1 0	1.7 0.0	1 0	1.5 0.0	1 0	1.3 0.0	1 0	1.4 0.0	1 0	1.4 0.0	1 0	1.3 0.0	1 0	1.3 0.0	1 0	1.3 0.0	1 0	1.3 0.0	1 0	1.3 0.0	1 0	1.4 0.0
Banche commerciali <i>di cui con sede nel Ticino</i>	8 5	13.8 8.6	6 4	10.9 7.3	6 4	10.0 6.7	7 4	10.3 5.9	7 4	9.2 5.3	6 4	8.3 5.6	6 4	8.1 5.4	5 3	6.6 3.9	6 3	7.7 3.8	6 3	7.8 4.0	6 3	8.0 4.0	-	-	-	-
Banche borsistiche <i>di cui con sede nel Ticino</i>	7 5	12.1 8.6	8 4	14.5 7.3	11 6	18.3 10.0	13 7	19.1 10.3	13 7	17.1 9.2	15 7	20.8 9.7	15 6	20.3 8.1	15 6	19.7 7.9	18 7	23.1 9.0	17 6	22.1 7.8	16 6	21.3 8.0	15 6	19.5 7.8	13 5	17.8 6.8
Banche di prestito personale <i>di cui con sede nel Ticino</i>	1 0	1.7 0.0	0 0	0.0 0.0	0 0	0.0 0.0	-	-	-	-	-	-	-	-	-	-	-	-	-	-	-	-	-	-	-	-
Altri istituti <i>di cui con sede nel Ticino</i>	1 0	1.7 0.0	1 0	1.8 0.0	1 0	1.7 0.0	1 0	1.5 0.0	1 0	1.3 0.0	1 0	1.4 0.0	1 0	1.4 0.0	1 0	1.3 0.0	1 0	1.3 0.0	1 0	1.3 0.0	2 0	2.7 0.0	6 1	7.8 1.3	7 1	9.6 1.4
Banche in mano straniera <i>di cui con sede nel Ticino</i>	33 5	56.9 8.6	33 6	60.0 10.9	36 6	60.0 10.0	38 8	55.9 11.8	41 10	53.9 13.2	37 11	51.4 15.3	40 14	54.1 18.9	43 15	56.6 19.7	41 16	52.6 20.5	42 17	54.5 22.1	41 16	54.7 21.3	45 18	58.4 23.4	42 18	57.5 24.7
Succursali di banche straniere <i>di cui con sede nel Ticino</i>	2 0	3.4 0.0	2 0	3.6 0.0	0 0	0.0 0.0	2 1	2.9 1.5	5 1	6.6 1.3	5 1	6.9 1.4	4 1	5.4 1.4	4 0	5.3 0.0	4 0	5.1 0.0	3 0	3.9 0.0	3 0	4.0 0.0	3 0	3.9 0.0	3 0	4.1 0.0
Banchieri privati <i>di cui con sede nel Ticino</i>	1 0	1.7 0.0	1 0	1.8 0.0	2 0	3.3 0.0	3 0	4.4 0.0	3 0	3.9 0.0	2 0	2.8 0.0	2 0	2.7 0.0	2 0	2.6 0.0	2 0	2.6 0.0	2 0	2.6 0.0	2 0	2.7 0.0	2 0	2.6 0.0	2 0	2.7 0.0
<b>Totale</b> <i>di cui con sede nel Ticino</i>	<b>58</b> <b>16</b>	<b>100.0</b> <b>27.6</b>	<b>55</b> <b>15</b>	<b>100.0</b> <b>27.3</b>	<b>60</b> <b>17</b>	<b>100.0</b> <b>28.3</b>	<b>68</b> <b>21</b>	<b>100.0</b> <b>30.9</b>	<b>76</b> <b>23</b>	<b>100.0</b> <b>30.3</b>	<b>72</b> <b>24</b>	<b>100.0</b> <b>33.3</b>	<b>74</b> <b>26</b>	<b>100.0</b> <b>35.1</b>	<b>76</b> <b>25</b>	<b>100.0</b> <b>32.9</b>	<b>78</b> <b>27</b>	<b>100.0</b> <b>34.6</b>	<b>77</b> <b>27</b>	<b>100.0</b> <b>35.1</b>	<b>75</b> <b>26</b>	<b>100.0</b> <b>34.7</b>	<b>77</b> <b>26</b>	<b>100.0</b> <b>33.8</b>	<b>73</b> <b>25</b>	<b>100.0</b> <b>34.2</b>

Confronto TI-CH 1997-2009 Tabella 9

Istituti		1997		1998		1999		2000		2001		2002			2003		2004		2005		2006		2007		2008		2009	
		ass.	%	ass.	%	ass.	%	ass.	%	ass.	%	ass.	%		ass.	%	ass.	%	ass.	%	ass.	%	ass.	%	ass.	%	ass.	%
	<b>TI</b>	58	14.7	55	14.6	60	16.1	68	18.1	76	20.6	72		20.2	74	21.6	76	22.5	78	23.1	77	23.3	75	22.7	77	23.5	73	22.5
	<b>CH</b>	394	100.0	376	100.0	372	100.0	375	100.0	369	100.0	356		100.0	342	100.0	338	100.0	337	100.0	331	100.0	330	100.0	327	100.0	325	100.0

Confronto TI-CH 1990-2009 (crescita %)<sup>1</sup> Diagramma 1



<sup>1</sup> 1990 (anno di riferimento) = 0%

Confronto TI-CH per categoria 1997-2009 Tabella 10

• Categoria		• 1997		• 1998		• 1999		• 2000		• 2001		• 2002		• 2003		• 2004		• 2005		• 2006		• 2007		• 2008		• 2009	
		ass.	%	ass.	%	ass.	%	ass.	%	ass.	%	ass.	%	ass.	%	ass.	%	ass.	%	ass.	%	ass.	%	ass.	%	ass.	%
Banche cantonali	TI	1	1.7	1	1.8	1	1.7	1	1.5	3	3.9	3	4.2	3	4.1	3	3.9	3	3.8	3	3.9	2	2.7	3	3.9	3	4.1
	CH	24	6.1	24	6.4	24	6.5	24	6.4	24	6.5	24	6.7	24	7.0	24	7.1	24	7.1	24	7.3	24	7.3	24	7.3	24	7.4
Grandi banche	TI	3	5.2	2	3.6	2	3.3	2	2.9	2	2.6	2	2.8	2	2.7	2	2.6	2	2.6	2	2.6	2	2.7	2	2.6	2	2.7
	CH	4	1.0	3	0.8	3	0.8	3	0.8	3	0.8	3	0.8	3	0.9	3	0.9	2	0.6	2	0.6	2	0.6	2	0.6	2	0.6
Banche reg. e casse di risp.	TI	0	0.0	0	0.0	0	0.0	0	0.0	0	0.0	0	0.0	0	0.0	0	0.0	0	0.0	0	0.0	0	0.0	0	0.0	0	0.0
	CH	117	29.7	108	28.7	106	28.5	103	27.5	94	25.5	88	24.7	83	24.3	83	24.6	79	23.4	78	23.6	76	23.0	75	22.9	70	21.5
Banche Raiffeisen	TI	1	1.7	1	1.8	1	1.7	1	1.5	1	1.3	1	1.4	1	1.4	1	1.3	1	1.3	1	1.3	1	1.3	1	1.3	1	1.4
	CH	1	0.3	1	0.3	1	0.3	1	0.3	1	0.3	1	0.3	1	0.3	1	0.3	1	0.3	1	0.3	1	0.3	1	0.3	1	0.3
Banche commerciali	TI	8	13.8	6	10.9	6	10.0	7	10.3	7	9.2	6	8.3	6	8.1	5	6.6	6	7.7	6	7.8	6	8.0	-	-	-	-
	CH	18	4.6	15	4.0	16	4.3	13	3.5	12	3.3	11	3.1	9	2.6	8	2.4	7	2.1	7	2.1	7	2.1	-	-	-	-
Banche borsistiche	TI	7	12.1	8	14.5	11	18.3	13	19.1	13	17.1	15	20.8	15	20.3	15	19.7	18	23.1	17	22.1	16	21.3	15	19.5	13	17.8
	CH	53	13.5	52	13.8	54	14.5	57	15.2	61	16.5	62	17.4	55	16.1	53	15.7	56	16.6	52	15.7	49	14.8	48	14.7	49	15.1
Banche di prestito personale	TI	1	1.7	0	0.0	0	0.0	-	-	-	-	-	-	-	-	-	-	-	-	-	-	-	-	-	-	-	-
	CH	4	1.0	3	0.8	2	0.5	-	-	-	-	-	-	-	-	-	-	-	-	-	-	-	-	-	-	-	-
Altri istituti	TI	1	1.7	1	1.8	1	1.7	1	1.5	1	1.3	1	1.4	1	1.4	1	1.3	1	1.3	1	1.3	2	2.7	6	7.8	7	9.6
	CH	5	1.3	5	1.3	5	1.3	7	1.9	7	1.9	5	1.4	4	1.2	4	1.2	4	1.2	4	1.2	6	1.8	9	2.8	9	2.8
Banche in mano straniera	TI	33	56.9	33	60.0	36	60.0	38	55.9	41	53.9	37	51.4	40	54.1	43	56.6	41	52.6	42	54.5	41	54.7	45	58.4	42	57.5
	CH	134	34.0	128	34.0	123	33.1	127	33.9	125	33.9	122	34.3	122	35.7	123	36.4	122	36.2	120	36.3	121	36.7	123	37.6	123	37.8
Succurs. di banche straniere	TI	2	3.4	2	3.6	0	0.0	2	2.9	5	6.6	5	6.9	4	5.4	4	5.3	4	5.1	3	3.9	3	4.0	3	3.9	3	4.1
	CH	18	4.6	21	5.6	21	5.6	23	6.1	25	6.8	25	7.0	26	7.6	25	7.4	28	8.3	29	8.8	30	9.1	31	9.5	33	10.2
Banchieri privati	TI	1	1.7	1	1.8	2	3.3	3	4.4	3	3.9	2	2.8	2	2.7	2	2.6	2	2.6	2	2.6	2	2.7	2	2.6	2	2.7
	CH	16	4.1	16	4.3	17	4.6	17	4.5	17	4.6	15	4.2	15	4.4	14	4.1	14	4.2	14	4.2	14	4.2	14	4.3	14	4.3
<b>Totale</b>	TI	<b>58</b>	<b>100.0</b>	<b>55</b>	<b>100.0</b>	<b>60</b>	<b>100.0</b>	<b>68</b>	<b>100.0</b>	<b>76</b>	<b>100.0</b>	<b>72</b>	<b>100.0</b>	<b>74</b>	<b>100.0</b>	<b>76</b>	<b>100.0</b>	<b>78</b>	<b>100.0</b>	<b>77</b>	<b>100.0</b>	<b>75</b>	<b>100</b>	<b>77</b>	<b>100.0</b>	<b>73</b>	<b>100.0</b>
	CH	<b>394</b>	<b>100.0</b>	<b>376</b>	<b>100.0</b>	<b>372</b>	<b>100.0</b>	<b>375</b>	<b>100.0</b>	<b>369</b>	<b>100.0</b>	<b>356</b>	<b>100.0</b>	<b>342</b>	<b>100.0</b>	<b>338</b>	<b>100.0</b>	<b>337</b>	<b>100.0</b>	<b>331</b>	<b>100.0</b>	<b>330</b>	<b>100.0</b>	<b>327</b>	<b>100.0</b>	<b>325</b>	<b>100.0</b>



Presenza internazionale delle banche con sede nel Ticino Tabella 11

Istituto	Mondo	Italia <sup>1</sup>
Banca dello Stato del Cantone Ticino	–	Manzoni 7 Srl Milano
BANCA ARNER SA	Lussemburgo, Nassau (Bahamas), San Paolo	Arner Advisory SpA Milano, Arner Corporate Finance SpA Milano, Arner SGR SpA Milano, Banca Arner (Italia) SpA Milano
Banca Commerciale Lugano	Cayman Islands, Guernsey (Channel Islands)	BCL Advisory Srl Milano
Banca del Ceresio SA	British Virgin Islands, Londra	Ceresio SIM SpA Milano, Eurofinleading Fiduciaria SpA Milano, Global Selection SGR SpA Milano
Banca Privata Edmond de Rothschild Lugano SA	Principato del Liechtenstein	–
Società Bancaria Ticinese	–	–
Cornèr Banca SA	Lussemburgo, Nassau (Bahamas)	–
Banca Aletti & C. (Suisse) SA	–	–
BANCA CREDINVEST SA	–	–
BANCA DEL SEMPIONE SA	Nassau (Bahamas)	Accademia SGR SpA Milano, LMF & Partners SIM SpA, Milano
Banca Euromobiliare (Suisse) SA	–	–
BANCA GESFID	–	–
Banca Intermobiliare di Investimenti e Gestioni (Suisse) SA	–	–
Banca Popolare di Sondrio (Suisse) SA	Principato di Monaco	–
BANCA ZARATTINI & CO. SA	–	–
Banque de Crédit et de Dépôts SA, Bankred	–	–
BIPIELLE Bank (Suisse)	–	–
BSI SA	Bahrain, Buenos Aires, Guernsey (Channel Islands), Hong Kong, La Valletta, Lussemburgo, Madrid, Montevideo, Nassau (Bahamas), Panama, Parigi, Principato di Monaco, Shanghai, Singapore	EOS Servizi Fiduciari SpA Milano, Gotam SGR SpA Milano, Reali & Associati SIM SpA Milano
CMB Banque Privée (Suisse) SA	–	–
Credito privato commerciale SA	–	–
INTESA SANPAOLO PRIVATE BANK (SUISSE) SA	–	–
PKB PRIVATBANK SA	Antigua & Barbuda (West Indies), Lussemburgo	–
RAS Private Bank (Suisse) SA	–	–
SG Private Banking (Lugano-Svizzera) SA	–	–
UniCredit (Suisse) Bank SA	Istanbul	–

<sup>1</sup> Partecipazioni maggiori del 50%.

Numero 2009 Tabella 12

Categoria	ass.	%
Banche cantonali	20	7.4
Grandi banche	40	14.9
Banche Raiffeisen	107	39.8
Banche borsistiche	15	5.6
Altri istituti	19	7.1
Banche in mano straniera	61	22.7
Succursali di banche straniere	3	1.1
Banchieri privati	4	1.5
<b>Totale</b>	<b>269</b>	<b>100.0</b>

Sportelli in senso largo

Evoluzione 1997-2009 Tabella 13

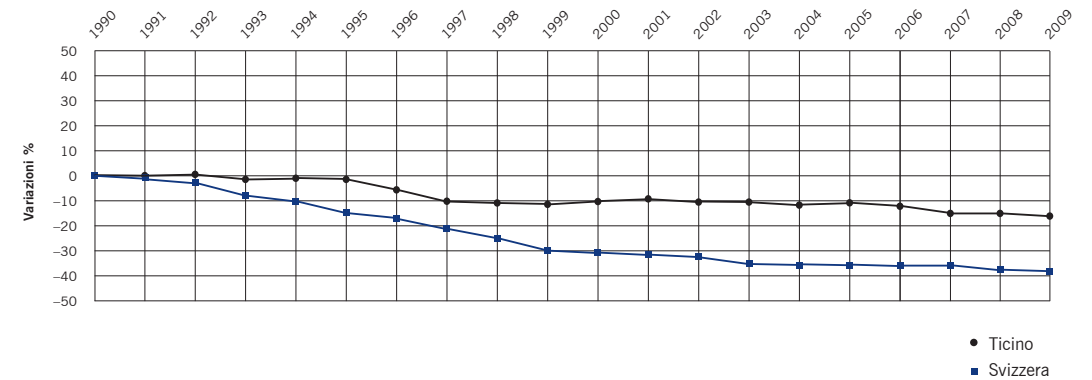
• Categoria	• 1997		• 1998		• 1999		• 2000		• 2001		• 2002		• 2003		• 2004		• 2005		• 2006		• 2007		• 2008		• 2009	
	ass.	%	ass.	%	ass.	%	ass.	%	ass.	%	ass.	%	ass.	%	ass.	%	ass.	%	ass.	%	ass.	%	ass.	%	ass.	%
Banche cantonali	21	7.3	22	7.7	23	8.2	24	8.4	27	9.2	25	8.7	25	8.7	25	8.8	25	8.7	24	8.5	23	8.4	23	8.4	20	7.4
Grandi banche	66	22.9	63	22.0	53	18.9	47	16.4	45	15.4	44	15.3	43	15.0	42	14.8	44	15.3	44	15.6	40	14.5	39	14.2	40	14.9
Banche reg. e casse di risp.	0	0.0	0	0.0	0	0.0	0	0.0	0	0.0	0	0.0	0	0.0	0	0.0	0	0.0	0	0.0	0	0.0	0	0.0	0	0.0
Banche Raiffeisen	122	42.4	125	43.7	123	43.8	126	43.9	125	42.7	124	43.2	121	42.2	118	41.5	112	39.0	108	38.3	107	38.9	108	39.3	107	39.8
Banche commerciali	24	8.3	19	6.6	19	6.8	20	7.0	20	6.8	19	6.6	20	7.0	15	5.3	19	6.6	19	6.7	18	6.5	-	-	-	-
Banche borsistiche	7	2.4	7	2.4	14	5.0	17	5.9	17	5.8	19	6.6	19	6.6	19	6.7	22	7.7	21	7.4	20	7.3	16	5.8	15	5.6
Banche di prestito personale	1	0.3	0	0.0	0	0.0	0	0.0	0	0.0	0	0.0	0	0.0	0	0.0	0	0.0	0	0.0	0	0.0	0	0.0	0	0.0
Altri istituti	1	0.3	1	0.3	1	0.4	1	0.3	1	0.3	1	0.3	1	0.3	1	0.4	1	0.3	1	0.4	2	0.7	18	6.5	19	7.1
Banche in mano straniera	43	14.9	46	16.1	46	16.4	47	16.4	50	17.1	48	16.7	52	18.1	58	20.4	58	20.2	60	21.3	59	21.5	65	23.6	61	22.7
Succursali di banche straniere	2	0.7	2	0.7	0	0.0	2	0.7	5	1.7	5	1.7	4	1.4	4	1.4	4	1.4	3	1.1	3	1.1	3	1.1	3	1.1
Banchieri privati	1	0.3	1	0.3	2	0.7	3	1.0	3	1.0	2	0.7	2	0.7	2	0.7	2	0.7	2	0.7	3	1.1	3	1.1	4	1.5
<b>Totale</b>	<b>288</b>	<b>100.0</b>	<b>286</b>	<b>100.0</b>	<b>281</b>	<b>100.0</b>	<b>287</b>	<b>100.0</b>	<b>293</b>	<b>100.0</b>	<b>287</b>	<b>100.0</b>	<b>287</b>	<b>100.0</b>	<b>284</b>	<b>100.0</b>	<b>287</b>	<b>100.0</b>	<b>282</b>	<b>100.0</b>	<b>275</b>	<b>100.0</b>	<b>275</b>	<b>100.0</b>	<b>269</b>	<b>100.0</b>

Sportelli in senso largo

Confronto TI-CH 1997-2009 Tabella 14

	1997		1998		1999		2000		2001		2002		2003		2004		2005		2006		2007		2008		2009		
	ass.	%	ass.	%	ass.	%	ass.	%	ass.	%	ass.	%	ass.	%	ass.	%	ass.	%	ass.	%	ass.	%	ass.	%	ass.	%	
Sportelli	TI	288	6.2	286	6.6	281	6.9	287	7.1	293	7.4	287	7.3	287	7.5	284	7.5	287	7.5	282	7.4	275	7.2	275	7.3	269	7.2
Sportelli	CH	4'609	100.0	4'350	100.0	4'098	100.0	4'037	100.0	3'959	100.0	3'912	100.0	3'831	100.0	3'784	100.0	3'841	100.0	3'791	100.0	3'834	100.0	3'781	100.0	3'730	100.0
di cui all'estero		269		234		234		228		226		239		226		245		298		294		317		293		271	

Sportelli in senso largo

Confronto TI-CH<sup>1</sup> 1990-2009 (crescita %)<sup>2</sup> Diagramma 2<sup>1</sup> I dati relativi alla Svizzera sono privi degli sportelli all'estero.<sup>2</sup> 1990 (anno di riferimento) = 0%.

Confronto TI-CH per categoria 1997-2009 Tabella 15

• Categoria		• 1997		• 1998		• 1999		• 2000		• 2001		• 2002		• 2003		• 2004		• 2005		• 2006		• 2007		• 2008		• 2009		
		ass.	%	ass.	%	ass.	%	ass.	%	ass.	%	ass.	%	ass.	%	ass.	%	ass.	%	ass.	%	ass.	%	ass.	%	ass.	%	ass.
Banche cantonali	TI	21	8.0	22	9.7	23	11.2	24	11.7	27	12.6	25		12.1	25	11.9	25	12.0	23	11.1	23	11.1	22	10.9	22	11.1	19	10.1
	CH	713	21.4	744	24.0	754	26.2	748	26.7	752	27.1	748		27.6	740	27.7	730	27.8	731	27.6	731	27.9	732	27.8	721	27.9	702	27.4
Grandi banche	TI	66	25.0	63	27.8	52	25.4	46	22.3	45	21.0	44		21.3	43	20.5	42	20.2	44	21.2	44	21.2	40	19.9	39	19.7	40	21.3
	CH	796	23.9	740	23.9	628	21.9	593	21.2	566	20.4	539		19.9	542	20.3	529	20.1	524	19.8	527	20.1	524	19.9	506	19.6	507	19.8
Banche reg. e casse di risp.	TI	0	0.0	0	0.0	0	0.0	0	0.0	0	0.0	0		0.0	0	0.0	0	0.0	0	0.0	0	0.0	0	0.0	0	0.0	0	0.0
	CH	400	12.0	394	12.7	394	13.7	390	13.9	387	14.0	389		14.3	381	14.3	380	14.5	416	15.7	416	15.9	388	14.8	380	14.7	381	14.9
Banche Raiffeisen	TI	99	37.5	67	29.5	50	24.4	47	22.8	47	22.0	47		22.7	47	22.4	45	21.6	44	21.2	42	20.2	40	19.9	39	19.7	33	17.6
	CH	892	26.7	722	23.3	582	20.3	537	19.2	519	18.7	493		18.2	471	17.7	451	17.2	430	16.3	413	15.8	396	15.1	373	14.4	356	13.9
Banche commerciali	TI	24	9.1	19	8.4	19	9.3	20	9.7	20	9.3	19		9.2	20	9.5	15	7.2	16	7.7	17	8.2	17	8.5	-	-	-	-
	CH	119	3.6	97	3.1	105	3.7	106	3.8	103	3.7	95		3.5	88	3.3	86	3.3	90	3.4	91	3.5	92	3.5	-	-	-	-
Banche borsistiche	TI	7	2.7	7	3.1	14	6.8	17	8.3	17	7.9	17		8.2	19	9.0	19	9.1	21	10.1	20	9.6	19	9.5	14	7.1	14	7.4
	CH	68	2.0	75	2.4	84	2.9	87	3.1	93	3.4	105		3.9	96	3.6	98	3.7	104	3.9	99	3.8	100	3.8	90	3.5	98	3.8
Banche di prestito personale	TI	1	0.4	0	0.0	0	0.0	-	-	-	-	-		-	-	-	-	-	-	-	-	-	-	-	-	-	-	-
	CH	27	0.8	3	0.1	3	0.1	-	-	-	-	-		-	-	-	-	-	-	-	-	-	-	-	-	-	-	-
Altri istituti	TI	1	0.4	1	0.4	1	0.5	1	0.5	1	0.5	1		0.5	1	0.5	1	0.5	1	0.5	1	0.5	2	1.0	17	8.6	18	9.6
	CH	13	0.4	12	0.4	13	0.5	16	0.6	16	0.6	13		0.5	12	0.4	12	0.5	12	0.5	12	0.5	34	1.3	130	5.0	135	5.3
Banche in mano straniera	TI	43	16.3	46	20.3	45	22.0	47	22.8	50	23.4	48		23.2	50	23.8	56	26.9	55	26.4	58	27.9	57	28.4	63	31.8	59	31.4
	CH	263	7.9	262	8.4	259	9.0	270	9.6	271	9.8	264		9.7	270	10.1	273	10.4	269	10.2	268	10.2	298	11.3	312	12.1	301	11.8
Succurs. di banche straniere	TI	2	0.8	2	0.9	0	0.0	2	1.0	5	2.3	5		2.4	4	1.9	4	1.9	3	1.4	2	1.0	2	1.0	2	1.0	2	1.1
	CH	25	0.7	29	0.9	25	0.9	27	1.0	37	1.3	43		1.6	45	1.7	45	1.7	46	1.7	40	1.5	38	1.4	40	1.5	42	1.6
Banchieri privati	TI	0	0.0	0	0.0	1	0.5	2	1.0	2	0.9	1		0.5	1	0.5	1	0.5	1	0.5	1	0.5	2	1.0	2	1.0	3	1.6
	CH	19	0.6	23	0.7	26	0.9	27	1.0	27	1.0	23		0.8	23	0.9	24	0.9	24	0.9	25	1.0	27	1.0	30	1.2	36	1.4
<b>Totale</b>	TI	<b>264</b>	<b>100.0</b>	<b>227</b>	<b>100.0</b>	<b>205</b>	<b>100.0</b>	<b>206</b>	<b>100.0</b>	<b>214</b>	<b>100.0</b>	<b>207</b>		<b>100.0</b>	<b>210</b>	<b>100.0</b>	<b>208</b>	<b>100.0</b>	<b>208</b>	<b>100.0</b>	<b>208</b>	<b>100.0</b>	<b>201</b>	<b>100.0</b>	<b>198</b>	<b>100.0</b>	<b>188</b>	<b>100.0</b>
	CH	<b>3'335</b>	<b>100.0</b>	<b>3'101</b>	<b>100.0</b>	<b>2'873</b>	<b>100.0</b>	<b>2'801</b>	<b>100.0</b>	<b>2'771</b>	<b>100.0</b>	<b>2'712</b>		<b>100.0</b>	<b>2'668</b>	<b>100.0</b>	<b>2'628</b>	<b>100.0</b>	<b>2'646</b>	<b>100.0</b>	<b>2'622</b>	<b>100.0</b>	<b>2'629</b>	<b>100.0</b>	<b>2'582</b>	<b>100.0</b>	<b>2'558</b>	<b>100.0</b>

Sportelli in senso stretto

Numero 2009 Tabella 16

• Categoria	ass.	%
Banche cantonali	462	6.3
Grandi banche	1'953	26.5
Banche Raiffeisen	577	7.8
Banche borsistiche	747	10.1
Altri istituti	848	11.5
Banche in mano straniera	2'725	37.0
Succursali di banche straniere	8	0.1
Banchieri privati	41	0.6
<b>Totale</b>	<b>7'361</b>	<b>100.0</b>

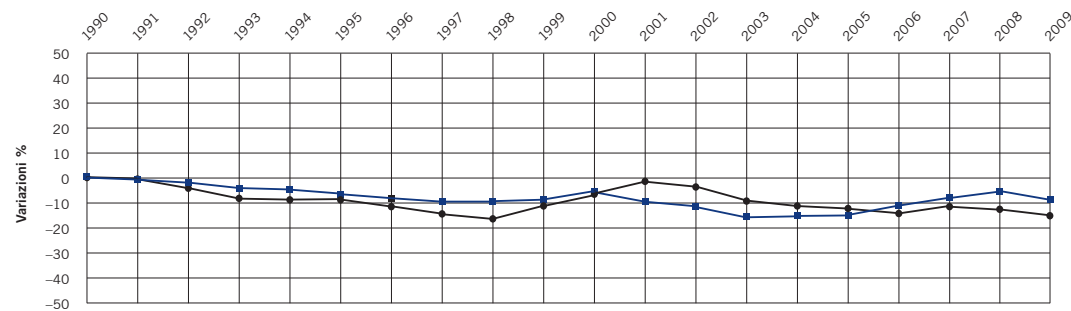
Evoluzione 1997-2009 Tabella 17

• Categoria	• 1997		• 1998		• 1999		• 2000		• 2001		• 2002		• 2003		• 2004		• 2005		• 2006		• 2007		• 2008		• 2009	
	ass.	%	ass.	%	ass.	%	ass.	%	ass.	%	ass.	%	ass.	%	ass.	%	ass.	%	ass.	%	ass.	%	ass.	%	ass.	%
Banche cantonali	499	6.7	500	6.8	531	6.9	581	7.1	614	7.1	623	7.5	586	7.4	570	7.3	543	7.1	558	7.4	554	7.2	502	6.6	462	6.3
Grandi banche	2'960	39.6	2'703	36.8	2'635	34.1	2'547	30.9	2'665	31.0	2'524	30.3	2'341	29.7	2'167	27.9	2'170	28.4	2'107	28.0	2'167	28.1	2'119	27.8	1'953	26.5
Banche reg. e casse di risp.	0	0.0	0	0.0	0	0.0	0	0.0	0	0.0	0	0.0	0	0.0	0	0.0	0	0.0	0	0.0	0	0.0	0	0.0	0	0.0
Banche Raiffeisen	330	4.4	330	4.5	370	4.8	398	4.8	421	4.9	428	5.1	463	5.9	480	6.2	506	6.6	475	6.3	511	6.6	530	7.0	577	7.8
Banche commerciali	1'382	18.5	839	11.4	863	11.2	926	11.3	1'035	12.0	1'055	12.7	1'058	13.4	944	12.2	877	11.5	844	11.2	869	11.3	–	–	–	–
Banche borsistiche	542	7.2	560	7.6	1'393	18.1	1'671	20.3	1'670	19.4	1'612	19.3	1'494	18.9	1'433	18.4	1'391	18.2	1'320	17.5	1'400	18.2	813	10.7	747	10.1
Banche di prestito personale	17	0.2	0	0.0	0	0.0	–	–	–	–	–	–	–	–	–	–	–	–	–	–	–	–	–	–	–	–
Altri istituti	2	0.0	3	0.0	2	0.0	3	0.0	3	0.0	3	0.0	3	0.0	3	0.0	3	0.0	3	0.0	13	0.2	842	11.1	848	11.5
Banche in mano straniera	1'684	22.5	2'331	31.7	1'911	24.8	2'066	25.1	2'148	25.0	2'036	24.4	1'914	24.2	2'146	27.6	2'130	27.8	2'200	29.2	2'155	27.9	2'769	36.3	2'725	37.0
Succursali di banche straniere	57	0.8	70	1.0	0	0.0	13	0.2	19	0.2	33	0.4	18	0.2	9	0.1	10	0.1	9	0.1	8	0.1	8	0.1	8	0.1
Banchieri privati	6	0.1	7	0.1	11	0.1	25	0.3	31	0.4	25	0.3	16	0.2	15	0.2	20	0.3	22	0.3	36	0.5	36	0.5	41	0.6
<b>Totale</b>	<b>7'479</b>	<b>100.0</b>	<b>7'343</b>	<b>100.0</b>	<b>7'716</b>	<b>100.0</b>	<b>8'230</b>	<b>100.0</b>	<b>8'606</b>	<b>100.0</b>	<b>8'339</b>	<b>100.0</b>	<b>7'893</b>	<b>100.0</b>	<b>7'767</b>	<b>100.0</b>	<b>7'650</b>	<b>100.0</b>	<b>7'538</b>	<b>100.0</b>	<b>7'713</b>	<b>100.0</b>	<b>7'619</b>	<b>100.0</b>	<b>7'361</b>	<b>100.0</b>
<i>di cui a Lugano</i>	<i>5'632</i>	<i>75.3</i>	<i>5'499</i>	<i>74.9</i>	<i>5'817</i>	<i>75.4</i>	<i>6'293</i>	<i>76.5</i>	<i>6'682</i>	<i>77.6</i>	<i>6'307</i>	<i>75.6</i>	<i>5'972</i>	<i>75.7</i>	<i>5'905</i>	<i>76.0</i>	<i>5'804</i>	<i>75.9</i>	<i>5'714</i>	<i>75.8</i>	<i>5'865</i>	<i>76.0</i>	<i>5'797</i>	<i>76.1</i>	<i>5'669</i>	<i>77.0</i>

Confronto TI-CH 1997-2009 Tabella 18

	1997		1998		1999		2000		2001		2002		2003		2004		2005		2006		2007		2008		2009		
	ass.	%	ass.	%	ass.	%	ass.	%	ass.	%	ass.	%	%	ass.	%	ass.	%	ass.	%	ass.	%	ass.	%	ass.	%	ass.	%
Personale	TI	7'479	6.2	7'343	6.2	7'716	6.5	8'230	6.6	8'606	7.1	8'339	7.0	7'893	7.0	7'767	6.7	7'650	6.4	7'538	5.9	7'713	5.7	7'619	5.6	7'361	5.7
Personale	CH	119'691	100.0	118'687	100.0	119'597	100.0	124'998	100.0	120'415	100.0	118'324	100.0	112'913	100.0	115'627	100.0	119'465	100.0	127'921	100.0	136'201	100.0	135'774	100.0	129'808	100.0
di cui all'estero		12'779		11'630		11'645		13'079		13'543		13'798		13'455		16'081		18'900		23'677		27'381		25'632		22'262	

Confronto TI-CH<sup>1</sup> 1990-2009 (crescita %)<sup>2</sup> Diagramma 3



<sup>1</sup> I dati relativi alla Svizzera sono privi del personale all'estero.

<sup>2</sup> 1990 (anno di riferimento) = 0%.

● Ticino  
■ Svizzera

Confronto TI-CH per categoria 1997-2009 Tabella 19

• Categoria	• 1997		• 1998		• 1999		• 2000		• 2001		• 2002		• 2003		• 2004		• 2005		• 2006		• 2007		• 2008		• 2009			
	TI	CH	ass.	%	ass.	%	ass.	%	ass.	%	ass.	%	ass.	%	ass.	%	ass.	%	ass.	%	ass.	%	ass.	%	ass.	%	ass.	%
Banche cantonali	TI	CH	499	6.7	500	6.8	531	6.9	581	7.1	614	7.1	623	7.5	586	7.4	570	7.3	543	7.1	558	7.4	554	7.2	502	6.6	462	6.3
			17'842	14.9	18'135	15.3	18'404	15.4	19'190	15.4	17'677	14.7	17'107	14.5	16'711	14.8	16'486	14.3	16'326	13.7	16'536	12.9	16'754	12.3	16'917	12.5	17'271	13.3
Grandi banche	TI	CH	2'960	39.6	2'703	36.8	2'635	34.1	2'547	30.9	2'665	31.0	2'524	30.3	2'341	29.7	2'167	27.9	2'170	28.4	2'107	28.0	2'167	28.1	2'119	27.8	1'953	26.5
			63'090	52.7	60'818	51.2	59'362	49.6	59'114	47.3	55'991	46.5	54'630	46.2	51'383	45.5	53'072	45.9	56'211	47.1	62'931	49.2	66'924	49.1	63'900	47.1	58'342	44.9
Banche reg. e casse di risp.	TI	CH	0	0.0	0	0.0	0	0.0	0	0.0	0	0.0	0	0.0	0	0.0	0	0.0	0	0.0	0	0.0	0	0.0	0	0.0	0	0.0
			5'228	4.4	5'131	4.3	5'178	4.3	5'451	4.4	4'697	3.9	4'642	3.9	4'424	3.9	4'320	3.7	4'141	3.5	4'135	3.2	3'892	2.9	4'021	3.0	3'980	3.1
Banche Raiffeisen	TI	CH	330	4.4	330	4.5	370	4.8	398	4.8	421	4.9	428	5.1	463	5.9	480	6.2	506	6.6	475	6.3	511	6.6	530	7.0	577	7.8
			3'154	2.6	3'356	2.8	3'574	3.0	4'999	4.0	5'466	4.5	5'805	4.9	6'058	5.4	6'304	5.5	6'549	5.5	6'764	5.3	7'208	5.3	7'665	5.6	7'999	6.2
Banche commerciali	TI	CH	1'382	18.5	839	11.4	863	11.2	926	11.3	1'035	12.0	1'055	12.7	1'058	13.4	944	12.2	877	11.5	844	11.2	869	11.3	-	-	-	-
			5'699	4.8	4'309	3.6	4'736	4.0	4'872	3.9	4'659	3.9	2'973	2.5	2'799	2.5	2'695	2.3	2'542	2.1	2'612	2.0	2'676	2.0	-	-	-	-
Banche borsistiche	TI	CH	542	7.2	560	7.6	1'393	18.1	1'671	20.3	1'670	19.4	1'612	19.3	1'494	18.9	1'433	18.4	1'391	18.2	1'320	17.5	1'400	18.2	813	10.7	747	10.1
			4'797	4.0	5'723	4.8	7'053	5.9	8'043	6.4	8'260	6.9	10'693	9.0	9'593	8.5	9'814	8.5	9'897	8.3	10'301	8.1	10'594	7.8	10'369	7.6	10'147	7.8
Banche di prestito person.	TI	CH	17	0.2	0	0.0	0	0.0	-	-	-	-	-	-	-	-	-	-	-	-	-	-	-	-	-	-	-	-
			859	0.7	452	0.4	468	0.4	-	-	-	-	-	-	-	-	-	-	-	-	-	-	-	-	-	-	-	-
Altri istituti	TI	CH	2	0.0	3	0.0	2	0.0	3	0.0	3	0.0	3	0.0	3	0.0	3	0.0	3	0.0	3	0.0	13	0.2	842	11.1	848	11.5
			205	0.2	217	0.2	231	0.2	714	0.6	645	0.5	606	0.5	566	0.5	561	0.5	245	0.2	255	0.2	615	0.5	3'247	2.4	3'319	2.6
Banche in mano straniera	TI	CH	1'684	22.5	2'331	31.7	1'911	24.8	2'066	25.1	2'148	25.0	2'036	24.4	1'914	24.2	2'146	27.6	2'130	27.8	2'200	29.2	2'155	27.9	2'769	36.3	2'725	37.0
			14'540	12.1	15'900	13.4	16'069	13.4	17'283	13.8	17'197	14.3	16'629	14.1	16'501	14.6	17'511	15.1	18'527	15.5	19'244	15.0	21'891	16.1	23'440	17.3	22'471	17.3
Succurs. di banche straniere	TI	CH	57	0.8	70	1.0	0	0.0	13	0.2	19	0.2	33	0.4	18	0.2	9	0.1	10	0.1	9	0.1	8	0.1	8	0.1	8	0.1
			1'529	1.3	1'609	1.4	1'124	0.9	1'243	1.0	1'320	1.1	1'358	1.1	1'282	1.1	1'234	1.1	1'229	1.0	1'266	1.0	1'334	1.0	1'454	1.1	1'420	1.1
Banchieri privati	TI	CH	6	0.1	7	0.1	11	0.1	25	0.3	31	0.4	25	0.3	16	0.2	15	0.2	20	0.3	22	0.3	36	0.5	36	0.5	41	0.6
			2'748	2.3	3'037	2.6	3'398	2.8	4'089	3.3	4'503	3.7	3'881	3.3	3'596	3.2	3'630	3.1	3'798	3.2	3'877	3.0	4'313	3.2	4'761	3.5	4'859	3.7
<b>Totale</b>	<b>TI</b>	<b>CH</b>	<b>7'479</b>	<b>100.0</b>	<b>7'343</b>	<b>100.0</b>	<b>7'716</b>	<b>100.0</b>	<b>8'230</b>	<b>100.0</b>	<b>8'606</b>	<b>100.0</b>	<b>8'339</b>	<b>100.0</b>	<b>7'893</b>	<b>100.0</b>	<b>7'767</b>	<b>100.0</b>	<b>7'650</b>	<b>100.0</b>	<b>7'538</b>	<b>100.0</b>	<b>7'713</b>	<b>100.0</b>	<b>7'619</b>	<b>100.0</b>	<b>7'361</b>	<b>100.0</b>
			<b>119'691</b>	<b>100.0</b>	<b>118'687</b>	<b>100.0</b>	<b>119'597</b>	<b>100.0</b>	<b>124'998</b>	<b>100.0</b>	<b>120'415</b>	<b>100.0</b>	<b>118'324</b>	<b>100.0</b>	<b>112'913</b>	<b>100.0</b>	<b>115'627</b>	<b>100.0</b>	<b>119'465</b>	<b>100.0</b>	<b>127'921</b>	<b>100.0</b>	<b>136'201</b>	<b>100.0</b>	<b>135'774</b>	<b>100.0</b>	<b>129'808</b>	<b>100.0</b>

**Massa salariale cantonale<sup>1</sup> delle banche (in mio di frs.) 1997-2009** Tabella 20

1997	628
1998	640
1999	692
2000	760
2001	855
2002	837
2003	826
2004	812
2005	845
2006	883
2007	938
2008	985
2009	948

<sup>1</sup> Unicamente le banche dell'Associazione Bancaria Ticinese che occupano il 90% circa dei dipendenti del sistema bancario ticinese.



## Evoluzione bilanci delle banche con sede nel Ticino (in 1'000 frs.) 1980-2009 Tabella 21

	1980	1985	1990	1995	1996	1997	1998	1999	2000	2001	2002	2003	2004	2005	2006	2007	2008	2009
<b>Banca cantonale</b>	<b>2'253'314</b>	<b>3'191'212</b>	<b>4'196'902</b>	<b>4'966'289</b>	<b>5'016'379</b>	<b>5'063'882</b>	<b>5'251'642</b>	<b>5'688'504</b>	<b>5'794'980</b>	<b>6'325'154</b>	<b>6'562'766</b>	<b>6'694'299</b>	<b>6'871'250</b>	<b>6'970'809</b>	<b>7'165'282</b>	<b>7'233'354</b>	<b>7'570'657</b>	<b>8'081'135</b>
Banca dello Stato del Cantone Ticino	2'253'314	3'191'212	4'196'902	4'966'289	5'016'379	5'063'882	5'251'642	5'688'504	5'794'980	6'325'154	6'562'766	6'694'299	6'871'250	6'970'809	7'165'282	7'233'354	7'570'657	8'081'135
<b>Banche Raiffeisen</b>	<b>756'252</b>	<b>1'270'000</b>	<b>2'200'000</b>	<b>3'229'000</b>	<b>3'600'000</b>	<b>3'840'000</b>	<b>4'184'000</b>	<b>4'713'244</b>	<b>4'962'500</b>	<b>5'319'000</b>	<b>5'798'000</b>	<b>6'445'000</b>	<b>6'765'000</b>	<b>7'218'000</b>	<b>7'658'000</b>	<b>8'247'000</b>	<b>9'006'000</b>	<b>9'843'000</b>
Banche Raiffeisen	756'252	1'270'000	2'200'000	3'229'000	3'600'000	3'840'000	4'184'000	4'713'200	4'962'500	5'319'000	5'798'000	6'445'000	6'765'000	7'218'000	7'658'000	8'247'000	9'006'000	9'843'000
<b>Banche commerciali (24)</b>	<b>4'114'273</b>	<b>7'246'852</b>	<b>13'397'628</b>	<b>8'479'996</b>	<b>8'413'109</b>	<b>7'971'264</b>	<b>2'344'746</b>	<b>2'696'121</b>	<b>2'775'174</b>	<b>3'248'133</b>	<b>3'296'482</b>	<b>3'490'650</b>	<b>3'656'373</b>	<b>3'978'467</b>	<b>4'060'996</b>	<b>4'161'880</b>		
BSI-Banca della Svizzera Italiana (12)	3'514'708	6'211'112	9'184'611	6'800'257	6'441'286	5'897'290												
Cornè Banca SA (25)	333'599	494'036	719'307	1'070'406	1'282'133	1'325'018	1'521'342	1'759'935	1'842'245	2'280'612	2'272'500	2'841'551	3'059'967	3'359'734	3'530'253	3'656'540		
Società Bancaria Ticinese (26)	82'016	111'656	119'364	119'767	128'565	129'749	131'647	133'720	126'596	123'954	124'062	112'319	112'758	117'940	120'127	135'619		
Banca Commerciale Lugano (1)	106'664			130'412	213'078	263'617	329'320	426'294	456'273	502'751	604'864	536'780	483'648	500'793	410'616	369'721		
Banque de Participations et de Placements SA (2)	16'064																	
BDL Banco di Lugano (3)			2'771'560															
Banca del Sempione (4)		327'032	511'051	359'154	348'047	355'590	362'437	376'172	350'060	340'816	295'056	410'546						
Banca Solari & Blum SA (7)	61'222	103'016	91'735															
<b>Banche borsistiche</b>	<b>254'215</b>	<b>510'237</b>	<b>745'296</b>	<b>4'553'103</b>	<b>6'010'496</b>	<b>5'989'104</b>	<b>5'839'610</b>	<b>17'396'838</b>	<b>17'806'490</b>	<b>18'869'701</b>	<b>16'435'646</b>	<b>14'798'689</b>	<b>14'640'190</b>	<b>19'330'515</b>	<b>13'770'392</b>	<b>13'758'139</b>	<b>1'824'718</b>	<b>1'991'012</b>
ASTON BANK SA (27)																28'214	35'762	
Banca Cantrade SA Lugano SA (13)	39'784	85'680	86'459	217'669	214'238	224'986												
CBG Banca Privata Lugano SA (13)							319'040	366'978	364'512	401'421	338'041							
Overland Banca (10)	159'914	299'583	547'196															
Soginvest Banca SA (5)	21'714	31'147																
Banca del Ceresio SA (6)		39'611	48'412	81'255	115'980	135'141	154'671	161'335	181'814	203'375	216'403	253'473	247'548	286'619	317'477	359'143	422'387	486'525
Banca Privata Edmond de Rothschild SA (7)	32'803	54'216	63'229															
Banca Privata Solari & Blum SA (Gruppo Rothschild) (7)				181'370	194'303	254'028												
Banca Privata Edmond de Rothschild Lugano SA (7)							274'667	283'735	288'262	288'706	298'704	301'255	298'561	321'249	320'135	323'598	509'317	666'041
BDL Banco di Lugano (3)				4'043'322	5'452'213	5'328'427	5'021'957	4'621'243	4'179'188	4'317'179	3'699'452	3'858'442	3'875'481	4'045'416				
Banca Arner SA (21)				29'487	33'762	46'522	69'275	91'427	164'658	166'293	169'021	208'342	223'362					
BANCA ARNER SA (21)														277'735	363'961	352'017	398'273	437'025
Banca del Gottardo (14)								11'872'120	12'563'428	13'111'715	11'086'615	9'649'103	9'259'710	13'569'904	12'135'958	12'636'205		
BGP Banca di Gestione Patrimoniale SA (23)									64'628	381'012	627'410	528'074	735'528	792'484	602'698			
EGOBANK SA (22)														37'108	30'163			
BANCA CREDINVEST SA (22)																58'962		
Società Bancaria Ticinese (26)																	134'650	136'310
Banca Commerciale Lugano (1)																	324'329	265'111
<b>Altri istituti</b>																	<b>3'824'591</b>	<b>3'774'719</b>
Cornè Banca SA (25)																		3'774'719
<b>Banche in mano straniera</b>	<b>5'976'073</b>	<b>8'721'281</b>	<b>8'675'608</b>	<b>10'997'082</b>	<b>11'629'985</b>	<b>12'697'632</b>	<b>19'513'800</b>	<b>11'090'778</b>	<b>12'119'645</b>	<b>13'437'766</b>	<b>12'655'851</b>	<b>14'119'283</b>	<b>13'079'276</b>	<b>13'620'115</b>	<b>12'123'005</b>	<b>12'252'972</b>	<b>26'217'935</b>	<b>25'066'380</b>
Banca Aletti & C. (Suisse) SA (20)											32'285	41'499	39'805	72'640	71'567	79'332	78'517	166'873
Banca Monte Paschi (Svizzera) SA (16)												74'047						
CCM Banca di Credito Commerciale e Mobiliare SA (11)	143'649	300'244	494'433															
Banca di Credito e Commercio SA (18)	17'018	42'145	62'649	53'740	37'003	39'163	47'248	55'953	65'503	43'831	45'786	51'108						
BSI SA (12)							6'049'777	6'737'724	6'370'555	6'933'872	6'584'570	6'897'644	6'354'126	6'618'771	5'747'450	6'830'586	10'988'933	16'667'132
Banca del Gottardo (14)	3'141'537	4'483'167	6'778'045	8'495'006	8'869'137	9'547'854	9'842'052										8'980'540	
Banca Unione di Credito (BUC) (10)	432'466	853'719	1'133'599	2'204'214	2'407'207	2'745'023	3'114'372	3'582'928	4'129'019	4'685'720	3'645'421	3'558'929	1'992'532	1'806'724	1'356'885			
Banca Popolare di Sondrio (Suisse) SA					51'695	113'283	191'209	361'789	407'785	526'628	843'191	954'354	1'107'625	1'250'509	1'629'365	1'887'958	2'323'046	2'872'631
Banca Commerciale Lugano (1)		113'943	151'534															
Banque de Participations et de Placements SA (2)		68'799																
Banque de Crédit et de Dépôts SA, Bankred															32'818	35'073	52'804	58'704
BDL Banco di Lugano (3)	1'942'234	2'859'264																
Banca del Sempione (4)	273'177												329'669	361'087	330'698	326'008	492'675	
BANCA DEL SEMPIONE SA (4)																		576'121
BIPIELLE Bank (Suisse) (28)											568'588	860'309	1'215'409	1'189'479	535'992	569'949	247'508	200'313
Soginvest Banca (5)			55'348	62'300	64'378													
Banca del Ceresio SA (6)	25'992																	
Credito privato commerciale SA														57'123	73'908	107'889	80'427	116'858
Kredietbank (Svizzera) Lugano SA (11)				179'822	200'565	252'309	269'142	300'073	317'236	282'825								225'241
UniCredit (Suisse) Bank SA								52'311	71'200	84'352	60'569	75'697	93'593	156'335	232'471	278'949	337'520	447'217
Banca Euromobiliare (Suisse) SA									31'540	40'444	46'749	72'828	83'045	122'955	126'294	115'983	128'902	319'887
BANCA GESFID													175'399	244'505	196'545	233'362	243'152	467'433
Banca Intermobiliare di Investimenti e Gestioni (Suisse) SA											45'932	104'938	92'038	109'255	83'984	97'705	175'986	182'597
Banca Popolare di Verona (Suisse) SA (20)									15'815	20'771								
PKB PRIVATBANK SA (16)									710'992	787'329	764'308	837'229	932'860	911'642	942'321	959'218	1'175'935	1'454'816
BPVi Banca Popolare di Vicenza (Suisse) SA (15)										31'994	18'452							
RasBank (Suisse) SA (15)																		
RAS Private Bank (Suisse) SA (15)															16'832			
SANPAOLO BANK (SUISSE) SA (17)														30'587	39'162	48'469	54'839	48'005
INTESA SANPAOLO PRIVATE BANK (SUISSE) SA (17)														119'560	85'004	98'069	77'276	127'130
SG Private Banking (Lugano-Svizzera) SA (13)																		
BANCA ZARATTINI & CO. SA		</																

## Note Tabella 21

- <sup>1</sup> Nel 1981 la Banca Commerciale Lugano è passata dalla categoria delle Banche commerciali a quella delle Banche in mano straniera; nel 1991 è ritornata a far parte della categoria delle Banche commerciali, infine, nel 2008, è passata alla categoria delle Banche borsistiche.
- <sup>2</sup> Nel 1984 la Banque de Participations et de Placements è passata dalla categoria delle Banche commerciali a quella delle Banche in mano straniera ed è stata liquidata nel 1988.
- <sup>3</sup> Nel 1986 il BDL Banco di Lugano è passato dalla categoria delle Banche in mano straniera a quella delle Banche commerciali e nel 1992 alla categoria delle Banche borsistiche.  
Nel 2006 il BDL Banco di Lugano è stato acquisito da Banca Julius Baer & Co. SA.
- <sup>4</sup> Nel 1985 la Banca del Sempione è passata dalla categoria delle Banche in mano straniera a quella delle Banche commerciali e nel 2004 è ritornata a far parte della categoria delle Banche in mano straniera.  
Nel 2009 la Banca del Sempione ha cambiato ragione sociale in BANCA DEL SEMPIONE SA.
- <sup>5</sup> Nel 1987 la Soginvest Banca SA è passata dalla categoria delle Banche borsistiche a quella delle Banche in mano straniera. Nel 1997 è stata liquidata.
- <sup>6</sup> Nel 1983 la Banca del Ceresio è passata dalla categoria delle Banche in mano straniera a quella delle Banche borsistiche.
- <sup>7</sup> Nel 1991 la Banca Privata Edmond de Rothschild SA e la Banca Privata Solari & Blum SA hanno effettuato una fusione ed hanno costituito la Banca Privata Solari & Blum SA (Gruppo Benjamin e Edmond de Rothschild) che nel 1998 ha cambiato la ragione sociale in Banca Privata Edmond de Rothschild Lugano SA.
- <sup>8</sup> Nel 1992 la Società finanziaria Attel & Cie SA è stata liquidata.
- <sup>9</sup> Nel 1995 la categoria delle Società finanziarie è stata tolta dalle statistiche della Banca nazionale svizzera.
- <sup>10</sup> Nel 1993 la Overland Banca è stata acquisita dalla Banca Unione di Credito.  
Nel 2007 la Banca Unione di Credito è stata acquisita da BSI SA.
- <sup>11</sup> Nel 1995 la CCM Banca di Credito Commerciale e Mobiliare SA ha cambiato ragione sociale ed è divenuta Kredietbank (Svizzera) Lugano SA che nel 2002 è stata acquisita da KREDIETBANK (SUISSE) SA di Ginevra.
- <sup>12</sup> Nel 1998 la BSI-Banca della Svizzera italiana è passata dalla categoria delle Banche commerciali a quella delle Banche in mano straniera cambiando ragione sociale in BSI SA.
- <sup>13</sup> Nel 1997 la Banca Cantrade SA Lugano ha cambiato ragione sociale in CBG Banca Privata Lugano SA; nel 2003 in SG Private Banking (Lugano-Svizzera) SA ed è entrata nella categoria delle Banche in mano straniera.
- <sup>14</sup> Nel 1999 la Banca del Gottardo è passata dalla categoria delle Banche in mano straniera alla categoria delle Banche borsistiche e nel 2008 a quella delle Banche in mano straniera e in seguito è stata acquisita da BSI SA.
- <sup>15</sup> Nel 2003 la BPVi Banca Popolare di Vicenza (Suisse) Bank SA ha cambiato ragione sociale in RasBank (Suisse) SA che a sua volta nel 2004 ha cambiato ragione sociale in RAS Private Bank (Suisse) SA.  
Nel 2009 la RAS Private Bank (Suisse) SA è stata messa in liquidazione.
- <sup>16</sup> Nel 2000 la PKB PRIVATBANK SA ha spostato il suo domicilio da Zurigo a Lugano e nel 2004 ha acquisito la Banca Monte Paschi (Suisse) SA.
- <sup>17</sup> Nel 2003 la SANPAOLO BANK (SUISSE) SA ha spostato il suo domicilio da Ginevra a Lugano e nel 2009 ha cambiato ragione sociale in INTESA SANPAOLO PRIVATE BANK (SUISSE) SA.
- <sup>18</sup> Nel 2004 la Banca di Credito e Commercio SA è stata acquisita dalla Banque Safdié SA che è domiciliata a Ginevra.
- <sup>19</sup> Nel 2004 la LGT Bank in Liechtenstein SA è stata acquistata dalla LGT Bank (Schweiz) SA di Basilea che appartiene alla categoria delle Banche in mano straniera.
- <sup>20</sup> Nel 2002 la Banca Popolare di Verona (Suisse) SA ha cambiato ragione sociale ed è divenuta Banca Aletti & C. (Suisse) SA.
- <sup>21</sup> Nel 2005 la Banca Arner SA ha cambiato ragione sociale ed è divenuta BANCA ARNER SA.
- <sup>22</sup> Nel 2007 la EGOBANK SA ha cambiato ragione sociale ed è divenuta BANCA CREDINVEST SA che nel 2008 è passata dalla categoria delle Banche borsistiche a quella delle Banche in mano straniera.
- <sup>23</sup> Nel 2007 la BGP Banca di Gestione Patrimoniale SA è stata acquisita da Clariden Leu SA di Zurigo.
- <sup>24</sup> Nel 2008 la categoria delle Banche commerciali è stata tolta dalle statistiche della Banca nazionale svizzera.
- <sup>25</sup> Nel 2008 la Cornèr Banca SA è passata dalla categoria delle Banche commerciali a quella degli Altri istituti.
- <sup>26</sup> Nel 2008 la Società Bancaria Ticinese è passata dalla categoria delle Banche commerciali a quella delle Banche borsistiche.
- <sup>27</sup> Nel 2009 è stata aperta la procedura di fallimento nei confronti di ASTON BANK SA.
- <sup>28</sup> Nel 2009 la BIPIELLE Bank (Suisse) è stata messa in liquidazione.

Risparmio raccolto e crediti ipotecari effettuati da sportelli bancari nel Ticino<sup>1</sup> (in mio di frs.) 1997-2009 Tabella 22

	• Depositi a risparmio, conti di deposito, libretti di cassa	• Crediti ipotecari
1997	15'839	18'158
1998	15'329	18'692
1999	15'000	19'444
2000	12'783	20'114
2001	12'714	20'816
2002	12'415	22'781
2003	13'332	24'358
2004	13'705	26'420
2005	13'751	28'334
2006	12'956	29'390
2007	12'048	30'152
2008	12'385	31'661
2009	14'316	33'670

<sup>1</sup> Escluse le succursali di banche straniere e i banchieri privati.

Risparmio raccolto e crediti ipotecari pro capite<sup>1</sup> nel Ticino e in Svizzera (in mio di frs.) 1997-2009 Tabella 23

	• 1997	• 1998	• 1999	• 2000	• 2001	• 2002	• 2003	• 2004	• 2005	• 2006	• 2007	• 2008	• 2009
<b>Risparmio pro-capite</b>													
Ticino	51'831.2	50'065.5	48'622.7	41'206.9	40'681.2	39'380.7	42'015.0	42'837.4	42'668.4	39'882.9	36'666.9	37'221.7	42'642.7
Svizzera	52'700.0	50'244.0	48'531.1	42'995.4	43'795.0	41'678.6	45'391.5	45'762.6	46'816.9	44'608.4	41'238.5	43'420.2	50'560.6
<b>Investimenti ipotecari pro-capite</b>													
Ticino	59'419.9	61'049.3	63'028.0	64'838.9	66'605.2	72'261.9	76'762.8	82'588.3	87'918.4	90'472.2	91'764.6	95'153.5	100'291.9
Svizzera	66'591.9	67'982.5	69'466.7	70'106.8	71'793.4	73'805.3	76'386.3	79'137.0	82'853.5	85'564.6	87'457.0	89'334.7	92'927.6

<sup>1</sup> Calcolato sulla base della popolazione legale permanente di fine anno.

Dal 2001, causa cambiamento di terminologia, calcolato sulla base della popolazione residente permanente di fine anno.

Gettito fiscale cantonale<sup>1</sup> delle banche (in mio di frs.) 1997-2009 Tabella 24

1997	62.0
1998	86.6
1999	102.0
2000	100.1
2001	67.6
2002	56.7
2003	64.0
2004	82.9
2005	107.2
2006	83.8
2007	76.0
2008	42.7
2009	— <sup>2</sup>

<sup>1</sup> Fino al 2004 le Banche Raiffeisen sono escluse.

<sup>2</sup> Dati non ancora disponibili.

**FIDUCIARIE**

**Sintesi**  
**Breve analisi**

A partire dal 2005, l'Ufficio federale di statistica ha adottato una nuova procedura di revisione dei dati dei Censimenti delle aziende. Essa prevede la correzione dei dati già pubblicati ogniqualvolta vengano riscontrati errori.  
A causa di alcune revisioni dei censimenti passati, taluni dati relativi agli anni 2001 e 2005 presentati di seguito divergono da quelli dell'edizione 2006.

### Persone iscritte all'albo

Nel Cantone Ticino le attività fiduciarie sono disciplinate dalla Legge sull'esercizio delle professioni di fiduciario del 18 giugno 1984 (Lfid) e soggette ad autorizzazione con iscrizione all'albo.

### Aziende

Le aziende (o stabilimenti) sono le unità locali di un'impresa limitate geograficamente nelle quali una o più persone svolgono un'attività lavorativa principale o secondaria per almeno 20 ore alla settimana.

### Addetti

Per addetti si intendono tutti gli occupati nell'azienda, inclusi i titolari, i direttori, i gerenti, gli apprendisti, gli ausiliari, i collaboratori esterni, i collaboratori pensionati, i lavoratori a domicilio e i collaboratori familiari. Vengono rilevate solo le persone che lavorano complessivamente per almeno 6 ore alla settimana in un'azienda in cui complessivamente le ore lavorative ammontano almeno a 20 ore per settimana. Le statistiche riportano i dati relativi al numero di addetti in equivalenti a tempo pieno.

### Fiduciari commercialisti

Sono commercialisti coloro che si occupano della tenuta di contabilità, della consulenza e della rappresentanza fiscale, della consulenza e della rappresentanza nell'ambito della Legge sulle esecuzioni e fallimenti, dell'incasso dei crediti, del risanamento di situazioni debitorie.

Lo sono pure i consulenti aziendali, quelli che amministrano patrimoni (senza però gestirli), così come coloro che amministrano immobili.

Fino al 1 settembre 2007, data di entrata in vigore della Legge federale sui revisori, anche l'attività di revisione era di competenza del commercialista.

### Fiduciari finanziari

Ai fiduciari finanziari competono la consulenza negli investimenti, la gestione e l'amministrazione di patrimoni, l'intermediazione di titoli e quote di proprietà, l'intermediazione di investimenti in materie prime, divise ed altri valori, attraverso le borse operanti nei relativi rami.

Necessitano pure dell'autorizzazione di fiduciario finanziario coloro che esercitano l'attività di cambio a titolo principale.

### Fiduciari immobiliari

Rispetto a quella dei commercialisti l'attività dei fiduciari immobiliari è più specifica e circoscritta.

Compete loro in esclusiva l'intermediazione nella compravendita di fondi ai sensi dell'art. 655 CC, l'intermediazione nei negozi giuridici aventi per oggetto diritti immobiliari e diritti di società immobiliari, la locazione di stabili e di appartamenti, l'amministrazione di immobili e società immobiliari, la consulenza e la conduzione di promozioni immobiliari per conto di terzi.

Struttura del sistema fiduciario ticinese 2008 Tabella 25

• Categoria	• Aziende		• Addetti	
	ass.	%	ass.	%
Fiduciari commercialisti	1'086	66.2	4'124	64.9
Fiduciari finanziari	348	21.2	1'430	22.5
Fiduciari immobiliari	206	12.6	799	12.6
<b>Totale</b>	<b>1'640</b>	<b>100.0</b>	<b>6'353</b>	<b>100.0</b>

## Aziende

Anche i dati rilevati nel 2008 (1'640 aziende, tab. 27) permettono di attestare la continua crescita del settore fiduciario, confermando di essere la componente più importante del parabancario ticinese. Anche la crescita delle persone iscritte all'albo è stata costante, raggiungendo nel 2009 le 1'296 unità (tab. 26). Con 1'086 aziende, i fiduciari commercialisti continuano a essere i più numerosi (66%), seguiti dai fiduciari finanziari (21%) e immobiliari (13%) (tab. 28). Interessante sottolineare che, con qualche differenza marginale, le stesse proporzioni si ritrovano a livello svizzero, dove i fiduciari commercialisti rappresentano il 66%, i fiduciari finanziari il 19% e gli immobiliari il 15% (tab. 30). Fra il 2005 e il 2008, contrariamente al periodo precedente, i fiduciari finanziari sono diminuiti di numero (-6) riducendo anche la loro importanza relativa al 21%. Le altre due categorie, per contro, sono sensibilmente aumentate: i commercialisti del 17% e i fiduciari immobiliari del 21% (tab. 28). Diversamente dal periodo antecedente, nel complesso la crescita del settore fra il 2005 e il 2008 (13%) è stata maggiore di quella svizzera: 7% (tab. 29).

## Addetti

Seguendo l'evoluzione delle aziende, gli addetti sono passati dai 5'486 ai 6'353 del 2008. Come nel passato e analogamente ai dati relativi alle aziende, sono i fiduciari commercialisti che occupano il numero maggiore di addetti (65%), seguiti dai fiduciari finanziari (22%) e dai fiduciari immobiliari (13%) (tab. 31). Per quanto attiene agli addetti e in rapporto alla Svizzera, i fiduciari finanziari sono relativamente più importanti a scapito degli immobiliari (tab. 34). Se fra il 2005 e il 2008 la crescita per i fiduciari commercialisti (14%) è stata parallela a quella delle aziende, i fiduciari finanziari hanno visto un aumento degli addetti (6%) nonostante la diminuzione delle aziende (-2%) e i fiduciari immobiliari hanno registrato un accrescimento del numero degli addetti molto più elevato (60%) rispetto alle aziende (21%). Nel 2008 per tutte le categorie la media di addetti per azienda è di 4; a livello nazionale è di 5 unità.

Persone iscritte all'albo 1991-2009<sup>1</sup> Tabella 26

1991	706
1992	771
1993	781
1994	801
1995	857
1996	880
1997	898
1998	956
1999	990
2000	1'020
2001	1'053
2002	1'066
2003	1'085
2004	1'112
2005	1'144
2006	1'187
2007	1'217
2008	1'271
2009	1'296

<sup>1</sup> Al 31 dicembre.

Numero 2008 Tabella 27

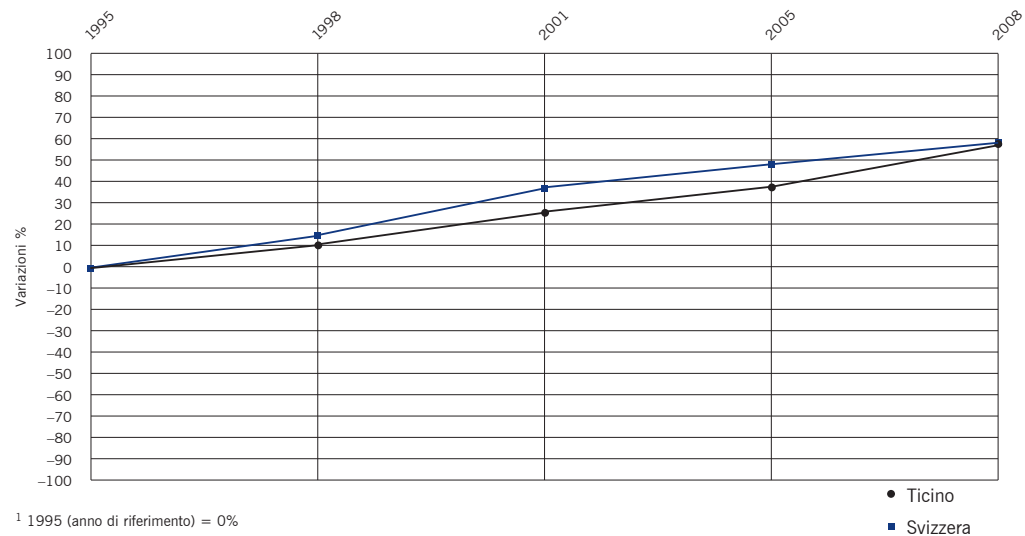
• Categoria	ass.	%
Fiduciari commercialisti	1'086	66.2
Fiduciari finanziari	348	21.2
Fiduciari immobiliari	206	12.6
<b>Totale</b>	<b>1'640</b>	<b>100.0</b>

Evoluzione 1995-2008 Tabella 28

• Categoria	• 1995		• 1998		• 2001		• 2005		• 2008	
	ass.	%	ass.	%	ass.	%	ass.	%	ass.	%
Fiduciari commercialisti	725	69.0	768	66.5	862	65.4	929	63.9	1'086	66.2
Fiduciari finanziari	197	18.8	245	21.2	321	24.3	354	24.4	348	21.2
Fiduciari immobiliari	128	12.2	142	12.3	136	10.3	170	11.7	206	12.6
<b>Totale</b>	<b>1'050</b>	<b>100.0</b>	<b>1'155</b>	<b>100.0</b>	<b>1'319</b>	<b>100.0</b>	<b>1'453</b>	<b>100.0</b>	<b>1'640</b>	<b>100.0</b>

Confronto TI-CH 1995-2008 Tabella 29

		1995		1998		2001		2005		2008	
		ass.	%	ass.	%	ass.	%	ass.	%	ass.	%
Aziende	TI	1'050	5.4	1'155	5.2	1'319	5.0	1'453	5.0	1'640	5.3
	CH	19'589	100.0	22'240	100.0	26'604	100.0	28'853	100.0	30'831	100.0

Confronto TI-CH 1995-1998-2001-2008 (crescita %)<sup>1</sup> Diagramma 4<sup>1</sup> 1995 (anno di riferimento) = 0%

Confronto TI-CH per categoria 1995-2008 Tabella 30

Categoria		1995		1998		2001		2005		2008	
		ass.	%	ass.	%	ass.	%	ass.	%	ass.	%
Fiduciari commercialisti	TI	725	69.0	768	66.5	862	65.4	929	63.9	1'086	66.2
	CH	13'910	71.0	15'314	68.9	18'684	70.2	19'578	67.9	20'410	66.2
Fiduciari finanziari	TI	197	18.8	245	21.2	321	24.3	354	24.4	348	21.2
	CH	2'873	14.7	3'699	16.6	4'138	15.6	5'234	18.1	5'867	19.0
Fiduciari immobiliari	TI	128	12.2	142	12.3	136	10.3	170	11.7	206	12.6
	CH	2'806	14.3	3'227	14.5	3'782	14.2	4'041	14.0	4'554	14.8
Totale	TI	1'050	100.0	1'155	100.0	1'319	100.0	1'453	100.0	1'640	100.0
	CH	19'589	100.0	22'240	100.0	26'604	100.0	28'853	100.0	30'831	100.0



Numero 2008 Tabella 31

• Categoria	ass.	%
Fiduciari commercialisti	4'124	64.9
Fiduciari finanziari	1'430	22.5
Fiduciari immobiliari	799	12.6
<b>Totale</b>	<b>6'353</b>	<b>100.0</b>

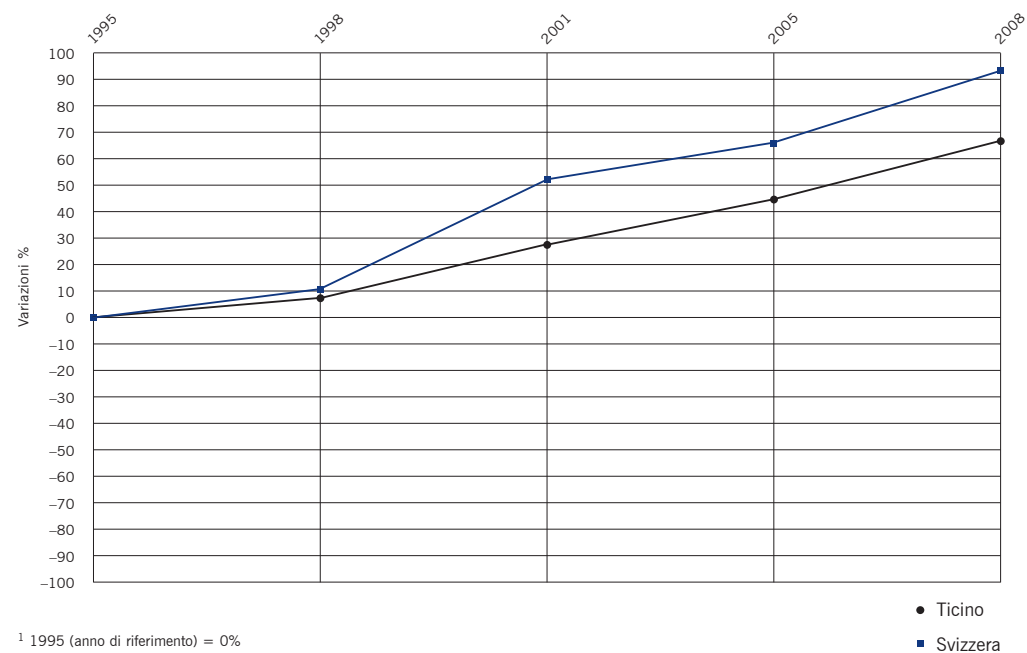
Evoluzione 1995-2008 Tabella 32

• Categoria	• 1995		• 1998		• 2001		• 2005		• 2008	
	ass.	%	ass.	%	ass.	%	ass.	%	ass.	%
Fiduciari commercialisti	2'849	74.3	2'887	69.1	3'174	65.3	3'633	66.2	4'124	64.9
Fiduciari finanziari	667	17.4	849	20.3	1'235	25.4	1'354	24.7	1'430	22.5
Fiduciari immobiliari	320	8.3	439	10.5	454	9.3	499	9.1	799	12.6
<b>Totale</b>	<b>3'836</b>	<b>100.0</b>	<b>4'175</b>	<b>100.0</b>	<b>4'863</b>	<b>100.0</b>	<b>5'486</b>	<b>100.0</b>	<b>6'353</b>	<b>100.0</b>

Confronto TI-CH 1995-2008 Tabella 33

• Categoria	• 1995		• 1998		• 2001		• 2005		• 2008		
	ass.	%	ass.	%	ass.	%	ass.	%	ass.	%	
Addetti	<b>TI</b>	3'836	4.8	4'175	4.7	4'863	4.0	5'486	4.2	6'353	4.2
	<b>CH</b>	79'495	100.0	88'932	100.0	121'244	100.0	131'719	100.0	152'986	100.0

Confronto TI-CH 1995-1998-2001-2005-2008 (crescita %)¹ Diagramma 5



Confronto TI-CH per categoria 1995-2008 Tabella 34

Categoria		1995		1998		2001		2005		2008	
		ass.	%	ass.	%	ass.	%	ass.	%	ass.	%
Fiduciari commercialisti	TI	2'849	74.3	2'887	69.1	3'174	65.3	3'633	66.2	4'124	64.9
	CH	53'812	67.7	57'921	65.1	83'799	69.1	87'877	66.7	98'115	64.1
Fiduciari finanziari	TI	667	17.4	849	20.3	1'235	25.4	1'354	24.7	1'430	22.5
	CH	14'083	17.7	17'494	19.7	21'540	17.8	26'020	19.8	31'658	20.7
Fiduciari immobiliari	TI	320	8.3	439	10.5	454	9.3	499	9.1	799	12.6
	CH	11'600	14.6	13'517	15.2	15'905	13.1	17'822	13.5	23'213	15.2
Totale	TI	3'836	100.0	4'175	100.0	4'863	100.0	5'486	100.0	6'353	100.0
	CH	79'495	100.0	88'932	100.0	121'244	100.0	131'719	100.0	152'986	100.0

# ASSICURAZIONI

## Sintesi Breve analisi

### Aziende

Le aziende (o stabilimenti) sono le unità locali di un'impresa limitate geograficamente nelle quali una o più persone svolgono un'attività lavorativa principale o secondaria per almeno 20 ore alla settimana. Sono considerate aziende le sedi, le agenzie, le succursali, i Brokers, ecc.

### Addetti

Per addetti si intendono tutti gli occupati nell'azienda, inclusi i titolari, i direttori, i gerenti, gli apprendisti, gli ausiliari, i collaboratori esterni, i collaboratori pensionati, i lavoratori a domicilio e i collaboratori familiari. Vengono rilevate solo le persone che lavorano complessivamente per almeno 6 ore alla settimana in un'azienda in cui complessivamente le ore lavorative ammontano almeno a 20 ore per settimana. Le statistiche riportano i dati relativi al numero di addetti in equivalenti a tempo pieno.

### Assicurazioni sulla vita

Questa categoria comprende l'assicurazione e la riassicurazione sulla vita, con o senza elementi di risparmio notevoli.

### Assicurazioni contro gli infortuni e i danni

Questo ramo comprende le assicurazioni diverse da quelle sulla vita quali: l'assicurazione infortuni, l'assicurazione malattie, l'assicurazione economia domestica, l'assicurazione auto, l'assicurazione contro le perdite finanziarie, l'assicurazione responsabilità civile, l'assicurazione protezione giuridica, l'assicurazione incendio, l'assicurazione contro la grandine, l'assicurazione trasporti, l'assicurazione beni e l'assicurazione animali.

### Servizi ausiliari delle assicurazioni

Questi servizi comprendono le attività connesse o strettamente correlate alle assicurazioni e ai fondi pensione, diverse dall'intermediazione finanziaria, come ad esempio: le attività degli agenti di assicurazione (agenti generali e indipendenti), le attività relative ai rischi assicurati e alla stima dei danni, le inchieste in materia di assicurazioni, ecc.

Struttura del sistema assicurativo ticinese 2008 Tabella 35

• Categoria	• Aziende		• Addetti	
	ass.	%	ass.	%
Assicurazioni sulla vita	2	1.2	26	1.9
Casse pensioni	4	2.4	29	2.1
Assicurazioni contro gli infortuni e i danni	71	42.0	919	67.3
Servizi ausiliari delle assicurazioni	92	54.4	391	28.6
<b>Totale</b>	<b>169</b>	<b>100.0</b>	<b>1'365</b>	<b>100.0</b>

## Aziende

Nel 2008 nel Ticino erano complessivamente presenti 169 aziende; con il 54% degli stabilimenti, i servizi ausiliari delle assicurazioni sono i più numerosi seguiti dalle assicurazioni contro gli infortuni e i danni (tab. 36). Rispetto alla Svizzera, l'importanza relativa di queste ultime è di gran lunga maggiore (tab. 39).

Anche nel periodo 2005-2008 si registra una diminuzione delle aziende (-3%), confermando il trend iniziato nel 2001 (tab. 38).

Per quanto attiene all'evoluzione delle categorie, a livello ticinese l'Assicurazione sulla vita ha subito una continua erosione: da 21 nel 1995 a 2 nel 2008 (-90%); in assoluto maggiore (-61), ma relativamente meno importante, la diminuzione della categoria Assicurazione contro gli infortuni e i danni (-46%) che ha visto il suo numero costante negli ultimi 3 anni; dinamiche contrastanti per le 2 categorie rimanenti (tab. 37).

Salvo alcune eccezioni, 2005-2008 per le assicurazioni vita e assicurazioni contro gli infortuni e i danni e 1995-1998 per i servizi ausiliari, l'evoluzione, anche se a volte con intensità diverse, è analoga a quella svizzera (tab. 39).

## Addetti

Due terzi dei 1'365 addetti ticinesi lavorano nell'ambito delle assicurazioni contro gli infortuni e i danni. Le ridotte dimensioni delle aziende di servizi ausiliari spiega il numero contenuto di loro impiegati (tab. 40). A livello svizzero, il ruolo occupazionale delle assicurazioni sulla vita è relativamente maggiore a differenza della categoria assicurazioni contro gli infortuni e i danni (tab. 43).

Logicamente, l'occupazione segue l'evoluzione del numero di aziende: salvo l'intervallo 1998-2001 (+8%), fra il 1995 e il 2008, la diminuzione è stata di 171 unità (-11%) (tab. 42). Evoluzione, quest'ultima, analoga a quella svizzera (tab. 42).

Per quanto riguarda le categorie, anche se nell'ultimo periodo censito si denota una lieve crescita (+7), le Assicurazioni sulla vita sono state confrontate negli anni con un'importante diminuzione degli addetti in conseguenza della sensibile flessione del numero di aziende (vedi sopra). Stesso trend, ma meno marcato, per le assicurazioni contro gli infortuni e i danni. Diminuzione, forte per le casse pensioni, lieve per i servizi ausiliari delle assicurazioni, degli addetti fra il 2005 e il 2008 (tab. 41).

Analogamente alle aziende, anche per l'occupazione ci sono forti analogie fra l'evoluzione ticinese e quella svizzera. Fanno eccezione i periodi 2005-2008 per le assicurazioni vita e i servizi ausiliari delle assicurazioni e 1995-1998 per le casse pensioni e le assicurazioni contro gli infortuni e i danni (tab. 43).

# ASSICURAZIONI

## Statistiche

Numero 2008 Tabella 36

• Categoria		
	ass.	%
Assicurazioni sulla vita	2	1.2
Casse pensioni	4	2.4
Assicurazioni contro gli infortuni e i danni	71	42.0
Servizi ausiliari delle assicurazioni	92	54.4
<b>Totale</b>	<b>169</b>	<b>100.0</b>

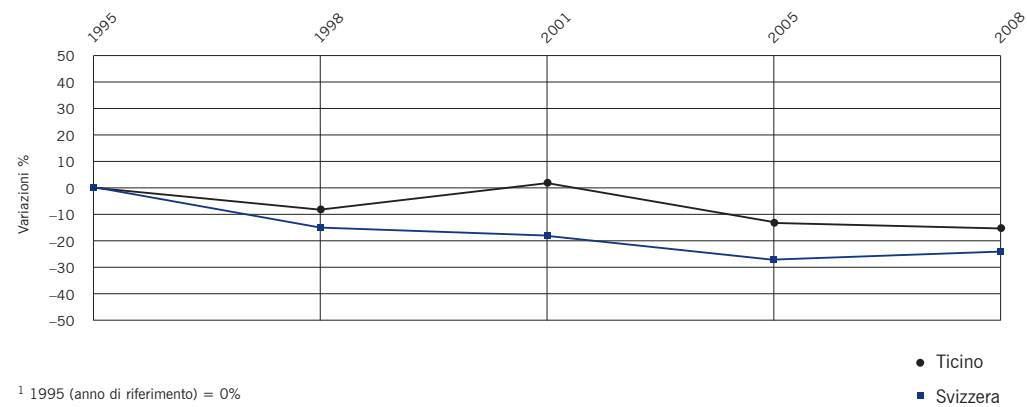
Evoluzione 1995-2008 Tabella 37

• Categoria	• 1995		• 1998		• 2001		• 2005		• 2008	
	ass.	%	ass.	%	ass.	%	ass.	%	ass.	%
Assicurazioni sulla vita	21	10.6	13	7.1	7	3.4	5	2.9	2	1.2
Casse pensioni	3	1.5	2	1.1	4	2.0	7	4.0	4	2.4
Assicurazioni contro gli infortuni e i danni	132	66.7	120	65.9	94	45.9	71	40.8	71	42.0
Servizi ausiliari delle assicurazioni	42	21.2	47	25.8	100	48.8	91	52.3	92	54.4
<b>Totale</b>	<b>198</b>	<b>100.0</b>	<b>182</b>	<b>100.0</b>	<b>205</b>	<b>100.0</b>	<b>174</b>	<b>100.0</b>	<b>169</b>	<b>100.0</b>

Confronto TI-CH 1995-2008 Tabella 38

Aziende	TI CH	• 1995		• 1998		• 2001		• 2005		• 2008	
		ass.	%	ass.	%	ass.	%	ass.	%	ass.	%
		198	4.6	182	5.0	205	5.8	174	5.6	169	5.2
		4'294	100.0	3'607	100.0	3'518	100.0	3'110	100.0	3'234	100.0

Confronto TI-CH 1995-1998-2001-2005-2008 (crescita %)¹ Diagramma 6



Confronto TI-CH per categoria 1995-2008 Tabella 39

Categoria	1995		1998		2001		2005		2008		
	ass.	%	ass.	%	ass.	%	ass.	%	ass.	%	
Assicurazioni sulla vita	TI	21	10.6	13	7.1	7	3.4	5	2.9	2	1.2
	CH	273	6.4	224	6.2	89	2.5	58	1.9	61	1.9
Casse pensioni	TI	3	1.5	2	1.1	4	2.0	7	4.0	4	2.4
	CH	94	2.2	88	2.4	118	3.4	181	5.8	147	4.5
Assicurazioni contro gli infortuni e i danni	TI	132	66.7	120	65.9	94	45.9	71	40.8	71	42.0
	CH	2'059	48.0	2'174	60.3	1'511	43.0	1'145	36.8	912	28.2
Servizi ausiliari delle assicurazioni	TI	42	21.2	47	25.8	100	48.8	91	52.3	92	54.4
	CH	1'868	43.5	1'121	31.1	1'800	51.2	1'726	55.5	2'114	65.4
<b>Totale</b>	TI	<b>198</b>	<b>100.0</b>	<b>182</b>	<b>100.0</b>	<b>205</b>	<b>100.0</b>	<b>174</b>	<b>100.0</b>	<b>169</b>	<b>100.0</b>
	CH	<b>4'294</b>	<b>100.0</b>	<b>3'607</b>	<b>100.0</b>	<b>3'518</b>	<b>100.0</b>	<b>3'110</b>	<b>100.0</b>	<b>3'234</b>	<b>100.0</b>

Numero 2008 Tabella 40

Categoria	ass.	%
Assicurazioni sulla vita	26	1.9
Casse pensioni	29	2.1
Assicurazioni contro gli infortuni e i danni	919	67.3
Servizi ausiliari delle assicurazioni	391	28.6
<b>Totale</b>	<b>1'365</b>	<b>100.0</b>

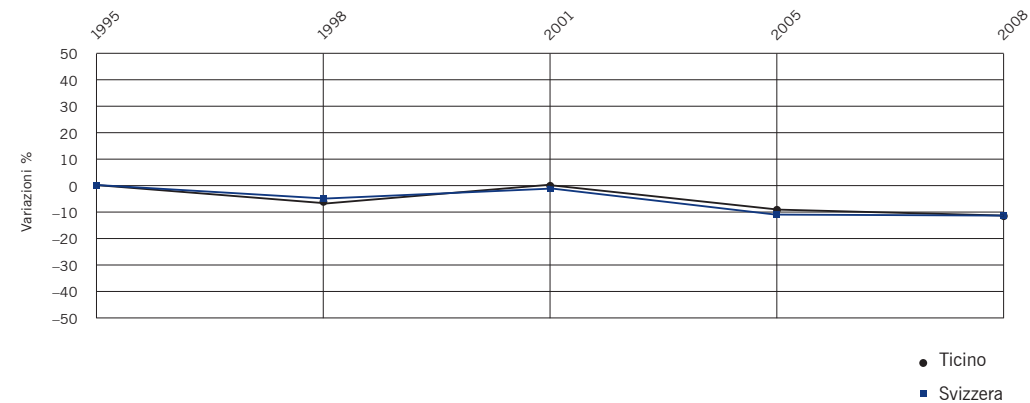
Evoluzione 1995-2008 Tabella 41

• Categoria	• 1995		• 1998		• 2001		• 2005		• 2008	
	ass.	%	ass.	%	ass.	%	ass.	%	ass.	%
Assicurazioni sulla vita	245	16.0	180	12.6	65	4.2	19	1.4	26	1.9
Casse pensioni	34	2.2	18	1.3	39	2.5	52	3.7	29	2.1
Assicurazioni contro gli infortuni e i danni	1'098	71.5	1'086	75.9	974	62.9	940	67.0	919	67.3
Servizi ausiliari delle assicurazioni	159	10.4	147	10.3	471	30.4	393	28.0	391	28.6
<b>Totale</b>	<b>1'536</b>	<b>100.0</b>	<b>1'431</b>	<b>100.0</b>	<b>1'549</b>	<b>100.0</b>	<b>1'404</b>	<b>100.0</b>	<b>1'365</b>	<b>100.0</b>

Confronto TI-CH 1995-2008 Tabella 42

Addetti	TI CH	• 1995		• 1998		• 2001		• 2005		• 2008	
		ass.	%	ass.	%	ass.	%	ass.	%	ass.	%
		1'536	3.1	1'431	3.0	1'549	3.1	1'404	3.2	1'365	3.1
		49'844	100.0	47'180	100.0	49'392	100.0	44'506	100.0	43'990	100.0

Confronto TI-CH 1995-1998-2001-2005-2008 Diagramma 7



Confronto TI-CH per categoria 1995-2008 Tabella 43

Categoria		1995		1998		2001		2005		2008	
		ass.	%	ass.	%	ass.	%	ass.	%	ass.	%
Assicurazioni sulla vita	TI	245	16.0	180	12.6	65	4.2	19	1.4	26	1.9
	CH	8'701	17.5	7'056	15.0	6'075	12.3	3'899	8.8	3'732	8.5
Casse pensioni	TI	34	2.2	18	1.3	39	2.5	52	3.7	29	2.1
	CH	1'556	3.1	1'571	3.3	1'875	3.8	2'014	4.5	1'914	4.4
Assicurazioni contro gli infortuni e i danni	TI	1'098	71.5	1'086	75.9	974	62.9	940	67.0	919	67.3
	CH	31'934	64.1	34'791	73.7	30'635	62.0	29'012	65.2	25'692	58.4
Servizi ausiliari delle assicurazioni	TI	159	10.4	147	10.3	471	30.4	393	28.0	391	28.6
	CH	7'653	15.4	3'762	8.0	10'807	21.9	9'581	21.5	12'652	28.8
<b>Totale</b>	TI	<b>1'536</b>	<b>100.0</b>	<b>1'431</b>	<b>100.0</b>	<b>1'549</b>	<b>100.0</b>	<b>1'404</b>	<b>100.0</b>	<b>1'365</b>	<b>100.0</b>
	CH	<b>49'844</b>	<b>100.0</b>	<b>47'180</b>	<b>100.0</b>	<b>49'392</b>	<b>100.0</b>	<b>44'506</b>	<b>100.0</b>	<b>43'990</b>	<b>100.0</b>



