

# La piazza finanziaria ticinese

2011

CENTRO  
DI STUDI BANCARI  
VILLA NEGRONI  
ASSOCIAZIONE BANCARIA TICINESE

Vezia, settembre 2012

# **La piazza finanziaria ticinese 2011**

A cura di René Chopard e Nicola Donadio

«La piazza finanziaria ticinese 2011» si basa sui dati relativi al 2011 disponibili nel 2012. La pubblicazione, che ha cadenza annuale, è redatta dal Centro di Studi Bancari e finanziata dall'Associazione Bancaria Ticinese.

© 2012, Centro di Studi Bancari  
Villa Negroni  
CH 6943 Vezia

tel. +41 91 967 42 64  
fax +41 91 967 42 63  
info@csbancari.ch  
<http://www.csbancari.ch>

Riproduzione autorizzata con citazione della fonte: «Centro di Studi Bancari».

Indice		3
Premessa		5
Introduzione		7
<b>BANCHE</b>		
<b>Sintesi</b>		
<b>Definizioni</b>		10
<b>Struttura del sistema bancario ticinese</b>		12
<b>Breve analisi</b>		
<b>Istituti / Sportelli</b>		14
<b>Personale / Attività</b>		15
<b>Statistiche</b>		
<b>Istituti</b>	Istituti nel Ticino 2011 – Tab. 2	18
	Nuovi ingressi 2011 – Tab. 3	20
	Cambiamenti di ragione sociale 2011 – Tab. 4	20
	Cambiamenti di categoria 2011 – Tab. 5	20
	Chiusure 2011 – Tab. 6	20
	Numero 2011 – Tab. 7	21
	Evoluzione 1999-2011 – Tab. 8	22
	Confronto TI-CH 1999-2011 – Tab. 9	24
	Confronto TI-CH 1990-2011 (variazione %) – Diagr. 1	25
	Confronto TI-CH per categoria 1999-2011 – Tab. 10	26
	Presenza internazionale delle banche con sede nel Ticino – Tab. 11	28
<b>Sportelli</b>	Numero 2011 – Tab. 12	29
	Evoluzione 1999-2011 – Tab. 13	30
	Confronto TI-CH 1999-2011 – Tab. 14	32
	Confronto TI-CH 1990-2011 (variazione %) – Diagr. 2	33
	Confronto TI-CH per categoria 1999-2011 – Tab. 15	34
<b>Personale</b>	Numero 2011 – Tab. 16	36
	Evoluzione 1999-2011 – Tab. 17	36
	Confronto TI-CH 1999-2011 – Tab. 18	38
	Confronto TI-CH 1990-2011 (variazione %) – Diagr. 3	39
	Confronto TI-CH per categoria 1999-2011 – Tab. 19	40
	Massa salariale cantonale delle banche 1999-2011 – Tab. 20	42
<b>Attività</b>	Evoluzione bilanci delle banche con sede nel Ticino 1980-2011 – Tab. 21	44
	Risparmio raccolto e crediti ipotecari effettuati da sportelli bancari nel Ticino 1999-2011 – Tab. 22	48
	Risparmio raccolto e crediti ipotecari pro capite nel Ticino e in Svizzera 1999-2011 – Tab. 23	50
	Gettito fiscale cantonale delle banche 1999-2011 – Tab. 24	50
<b>FIDUCIARIE E ASSICURAZIONI</b>		
<b>Sintesi</b>		53

L'Associazione Bancaria Ticinese (ABT) è nata nel 1920 quale associazione privata di banche con una regolare attività bancaria nel Canton Ticino. Scopo dell'associazione – come recita lo Statuto – “è quello di salvaguardare e difendere l'immagine della piazza finanziaria ticinese e gli interessi e i diritti dei suoi membri in campo cantonale, ad eccezione di ogni attività commerciale.”

In particolare si vuole:

- a) promuovere la piazza finanziaria ticinese e la sua immagine coinvolgendo gli altri partecipanti (gestori patrimoniali, fiduciari, assicuratori, avvocati d'affari e altri) e le loro associazioni
- b) gestire un'informazione e una comunicazione oggettive ed efficaci sui temi che riguardano l'attività dell'Associazione
- c) facilitare le relazioni tra i membri e discutere tutte le questioni riferite allo scopo dell'Associazione
- d) stabilire norme intese a coordinare attività di comune interesse
- e) collaborare nell'applicazione delle direttive emanate a livello nazionale
- f) promuovere la formazione e l'aggiornamento professionale attraverso la Fondazione Centro di Studi Bancari
- g) promuovere la ricerca di base e la formazione per dottorandi in campo finanziario
- h) partecipare ai lavori di preparazione di normative cantonali nell'ambito di procedure di consultazione e sensibilizzare le Autorità sui problemi di particolare importanza concernenti la piazza finanziaria ticinese
- i) gestire la Cassa assegni familiari (CAFABT) e difendere la sua indipendenza.

Attualmente l'ABT raggruppa i principali istituti bancari presenti sulla piazza finanziaria ticinese che impiegano oltre il 90% del personale totale:

- Axion Swiss Bank SA
- BANCA ARNER SA
- Banca Coop SA
- Banca del Ceresio SA
- Banca del Sempione SA
- Banca dello Stato del Cantone Ticino
- Banca Intermobiliare di Investimenti e Gestioni (Suisse) SA
- Banca Julius Baer & Co. SA
- Banca Popolare di Sondrio (Suisse) SA
- Banca Privata E. de Rothschild Lugano SA
- Banca Sarasin & C. SA
- Banca Zarattini SA
- Banque Cramer & Cie SA
- Banque de Dépôts et de Gestion SA
- BANQUE MORVAL SA
- Banque Syz & Co SA
- BNP Paribas (Suisse) SA
- BSI SA
- Cornèr Banca SA
- Crédit Agricole (Suisse) SA
- Credit Suisse SA
- Deutsche Bank (Svizzera) SA
- Federazione Banche Raiffeisen Ticino
- Finter Bank Zürich SA
- Intesa SanPaolo Private Bank (Suisse) SA
- LGT Bank (Svizzera) SA
- Liechtenstein. Landesbank (Svizzera) SA
- Maerki & Baumann & Co. SA
- PKB PRIVATBANK SA
- Società Bancaria Ticinese SA
- Société Générale Private Banking (Lugano-Svizzera) SA
- UBS SA

Per ulteriori informazioni rivolgersi a:  
Segreteria ABT, Villa Negroni, CH – 6943 Vezia.  
Tel. +41 91 9662109, fax +41 91 9660569,  
e-mail: [info@abti.ch](mailto:info@abti.ch), internet: [www.abti.ch](http://www.abti.ch)

## Premessa

Con un valore aggiunto lordo di CHF 59.4 miliardi, pari a circa il 10.5% del PIL, quello finanziario si è confermato anche nel 2011 uno dei comparti più importanti in Svizzera. Confrontando il settore finanziario con altri importanti rami di attività, risulta subito chiaro che la produttività lavorativa (valore aggiunto lordo diviso per il numero di occupati) supera di gran lunga la media. Il 6.2% delle persone attive nella finanza genera il 10.3% del valore aggiunto lordo dell'intero apparato economico, ossia la produttività per occupato è quasi doppia rispetto alla media.

L'importanza fondamentale del settore finanziario per la piazza economica svizzera risulta ancora più evidente se si considerano le prestazioni erogate direttamente e indirettamente dagli altri comparti economici. Si tratta ad esempio di prestazioni fornite da aziende non finanziarie a favore del settore finanziario oppure anche di ricadute positive indirette, come ad esempio la costruzione di un edificio destinato a ospitare una banca da parte di un'impresa edile oppure la visita in banca di un cliente estero di private banking abbinata a un periodo di ferie in Svizzera. Con i propri prodotti, in particolare crediti e assicurazioni, le società finanziarie sostengono anche la crescita delle aziende, ad esempio la costruzione o l'ampliamento di un impianto di produzione, oppure la concessione di una copertura finanziaria in caso di eventuali interruzioni d'esercizio.

La presente pubblicazione, elaborata dalla nostra Fondazione Centro di Studi Bancari, fornisce alcuni dati regionali che inquadrano l'importanza della piazza finanziaria anche per quel che riguarda il Canton Ticino. Ci auguriamo che la messa a punto delle informazioni contenute nella presente pubblicazione possa risultare utile sia per gli operatori del settore sia per un pubblico più vasto, a cui non sfugge l'importanza di un ramo economico che svolge da cinquant'anni un ruolo importante nella creazione di benessere nell'ambito della realtà cantonale.

Vezia, settembre 2012

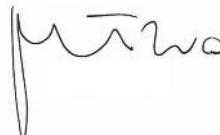
### Associazione Bancaria Ticinese

Il Presidente



Claudio Generali

Il Direttore



Franco Citterio



Costituito in Fondazione nel 2009, il Centro di Studi Bancari (CSB) è nato nel 1990 su iniziativa dell'Associazione Bancaria Ticinese. Oggi è il centro per la formazione interdisciplinare e l'aggiornamento continuo delle professioni bancarie, fiduciarie, assicurative e giuridiche:

- la formazione interdisciplinare è concepita in virtù delle interazioni fra i sei ambiti di competenza del Centro di Studi Bancari: Finanza, Banking, Diritto bancario e finanziario, Fiscalità finanziaria, Management e competenze relazionali, Assicurazioni private e sociali;
- l'aggiornamento continuo è organizzato per profili professionali grazie a una continua mappatura dell'evoluzione del sistema bancario e par-bancario;
- il coinvolgimento nelle attività del CSB, accanto alle banche, delle professioni fiduciarie, assicurative e giuridiche è da stimolo alla loro integrazione e facilita lo sviluppo di un distretto cantonale di servizi finanziari;
- le numerose consolidate collaborazioni con associazioni, istituti di formazione, università, etc. (svizzere ed estere) permettono al CSB di offrire a partecipanti svizzeri ed esteri percorsi formativi che preparano alle più prestigiose certificazioni professionali riconosciute internazionalmente che rappresentano la best practice dei rispettivi mestieri.

Sostanzialmente le proposte del Centro di Studi Bancari possono essere riassunte in sei tipologie:

- Corsi e Certificati di base che introducono a nuove conoscenze applicabili a casi semplici;
- Corsi e Diplomi di approfondimento di livello intermedio che permettono la comprensione di nuovi concetti e la loro applicazione a situazioni reali;
- Corsi di perfezionamento ed Executive Master che permettono l'analisi, la sintesi e la valutazione autonoma di problematiche reali complesse;
- Convegni: incontri e conferenze che rispondono a necessità d'informazione sull'evoluzione dell'attualità;
- formazioni su misura: offerte di corsi confezionati sulla base delle necessità delle singole istituzioni (banche, assicurazioni, etc.), mettendo a frutto una pluriennale esperienza e i molteplici contatti con docenti e professionisti che possono essere coinvolti;
- ricerca e pubblicistica: forum di riflessioni approfondite, pubblicazione di monografie, raccolte di contributi, quaderni di ricerca, newsletter, traduzioni, etc.

## Introduzione

Pubblichiamo l'ottava edizione del nostro annuario statistico in un periodo di evoluzione dell'attività bancaria che l'epistemologo Thomas Kuhn definirebbe "rivoluzionario" dal punto di vista paradigmatico. Il contesto internazionale sta cambiando, influenzando fortemente le attività finanziarie che, di riflesso, si ripercuoteranno sulla struttura del sistema bancario ticinese. In questi periodi di sensibili cambiamenti, uno dei grossi problemi per gli attori e per i lettori dell'evoluzione è che, a differenza del Barone di Münchhausen che si era estratto dalla palude nella quale era caduto tirandosi per i capelli, necessitano di un punto di appoggio, o meglio di un punto di osservazione esterno, per capire le dinamiche che vengono vissute.

I dati che, annualmente e metodicamente, raccogliamo rispondono a questa esigenza di oggettività. Ed è sostanzialmente per questa ragione che abbiamo fatto la scelta di proporre unicamente informazioni quantitative, piuttosto che qualitative, inserendole in una struttura di presentazione costante nel tempo.

Dunque, anche per questa nuova edizione la suddivisione del volume è analoga agli anni scorsi. Il primo capitolo, oltre che riportare le più importanti definizioni, propone una tabella sintetica della struttura del sistema bancario ticinese al 31 dicembre 2011. Il secondo capitolo è dedicato a una succinta analisi dei dati ticinesi relativi ai tre principali indicatori strutturali – istituti, sportelli, personale – nonché a quelli inerenti alle attività, rapportati alle dinamiche svizzere. Nelle 23 tabelle e nei 3 diagrammi che seguono sono presentati tutti i dati quantitativi oggi disponibili. Di particolare interesse "storico" le note della tabella 21 che riportano, concentrandoli in una pagina, tutti i cambiamenti che le banche con sede nel Ticino hanno subito negli ultimi trent'anni. Infine, in attesa dei dati dell'ultimo censimento federale delle aziende, segue in appendice una breve scheda riassuntiva dei dati salienti riguardanti le altre due componenti della piazza finanziaria ticinese: le fiduciarie e le assicurazioni.

Al professionista è così permesso di paragonare autonomamente nel tempo il suo posizionamento e al lettore garantita un'indipendenza di giudizio. Concludiamo senza dare risposte relative alle caratteristiche della rivoluzione sopra citata, ma sicuri di mettere a disposizione uno strumento in più per poterle trovare.

Dr. René Chopard  
Direttore della Fondazione Centro di Studi Bancari  
Professore all'Università dell'Insubria





**BANCHE**

**Sintesi**

**Istituti**

Sono definiti istituti le aziende che:

- sono attive principalmente nel settore finanziario;
- si procurano dei fondi accettando depositi dal pubblico o rifinanziandosi presso altre banche;
- utilizzano i loro fondi per finanziare persone o aziende.

**Sportelli in senso stretto**

Sono definiti sportelli in senso stretto: le sedi principali, le succursali, le agenzie e casse di deposito; a partire dal 1984 unicamente gli sportelli con al minimo un collaboratore a tempo pieno.

**Sportelli in senso largo**

Agli sportelli in senso stretto si aggiungono gli uffici di incasso e le rappresentanze in Svizzera e all'estero.

**Personale**

È definito personale: il personale proprio e ausiliario, incluso il personale occupato a tempo parziale nel quadro di un contratto di lavoro permanente, gli apprendisti e gli stagisti. Dal 2001 gli impiegati a tempo parziale sono contati proporzionalmente al loro tempo di lavoro.

**Banche cantonali**

Le banche cantonali sono per la maggioranza istituti di diritto pubblico a carattere universale. Sono particolarmente attive nella raccolta del risparmio e nel credito ipotecario.

**Grandi banche**

Le grandi banche propongono l'intera gamma delle prestazioni bancarie.

**Banche regionali e casse di risparmio**

Istituti di credito fondiario, banche locali e regionali, casse di risparmio.

**Banche Raiffeisen**

Le banche Raiffeisen sono delle cooperative che si concentrano principalmente nelle attività di raccolta del risparmio e di credito ipotecario.

**Banche commerciali**

Le banche commerciali sono attive negli affari commerciali, nella gestione patrimoniale e nelle operazioni di banca d'affari. A causa dell'intreccio sempre più importante delle attività di alcuni istituti di questa categoria, peraltro fra di loro eterogenei, con quelli delle banche borsistiche, dal 2008 la categoria è stata abolita. Gli istituti sono stati suddivisi tra le categorie Altri istituti e Banche borsistiche.

**Banche borsistiche**

Le banche borsistiche sono specializzate nella gestione patrimoniale.

**Banche di prestito personale**

Le banche di prestito personale sono banche commerciali specializzate nel prestito personale e nel credito al consumo. Dal 1999 sono inglobate nella categoria Altri istituti.

**Altri istituti**

Categoria che raggruppa le banche che non sono collocabili nelle altre categorie. Tra le altre, dal 1999 le banche di prestito personale e dal 2008 alcune banche commerciali.

**Banche in mano straniera**

Sono definite banche in mano straniera quegli istituti dove le partecipazioni qualificate estere dirette o indirette si elevano a più della metà dei voti o che sono dominati in altro modo da stranieri. Sono attive in tutti i campi. Alcune si concentrano su operazioni di banca d'affari o sulle gestioni patrimoniali, in particolare per clientela estera.

**Società finanziarie**

Caratterizzate da operazioni di finanziamento a lungo termine. Dal 1995 le società finanziarie non sono più assimilate alle banche e la categoria è stata abolita.

**Succursali di banche straniere**

Contrariamente alle banche in mano straniera, le succursali di banche straniere non hanno personalità giuridica. La maggior parte è specializzata nella gestione patrimoniale per clientela estera.

**Banchieri privati**

I banchieri privati operano sotto forma di ragione sociale individuale, di società in nome collettivo o di società in accomandita. Sono specializzati nel private banking.

Struttura del sistema bancario ticinese 2011 Tabella 1

● Categoria	● Istituti		● Sportelli <sup>1</sup>		● Personale	
	ass.	%	ass.	%	ass.	%
Banche cantonali	1	1.6	19	7.5	460	6.7
Grandi banche	2	3.1	40	15.8	1'830	26.7
Banche Raiffeisen	1	1.6	99	39.1	608	8.9
Banche borsistiche	13	20.3	16	6.3	712	10.4
Altri istituti	6	9.4	18	7.1	851	12.4
Banche in mano straniera	37	57.8	55	21.7	2'343	34.2
Succursali di banche straniere	2	3.1	2	0.8	6	0.1
Banchieri privati	2	3.1	4	1.6	46	0.7
<b>Totale</b>	<b>64</b>	<b>100.0</b>	<b>253</b>	<b>100.0</b>	<b>6'856</b>	<b>100.0</b>

<sup>1</sup> Sportelli in senso largo.

**BANCHE**

**Breve analisi**

## Istituti

Con la chiusura di 3 succursali e di 3 rappresentanze sommate alla cessione di 2 banche (tab. 6), il numero di istituti presenti nel Cantone Ticino passa fra il 2010 e il 2011 da 72 a 64 (tab. 7), acuendo così il trend negativo iniziato nel 2006 e confermando le tendenze concentrative del sistema. Pur rimanendo gli organi direttivi nel Ticino, con l'acquisizione di FIDEURAM Bank da parte di BANCA CREDINVEST, diminuiscono di una unità gli istituti con sede nel Cantone (tab. 8). Dopo la controtendenza registrata nel 2008 e l'allineamento al trend svizzero nel 2010, il 2011 si caratterizza per una riduzione di istituti nel Ticino più marcata di quella elvetica (tab. 9). Oltre alla diminuzione di 5 unità del numero di banche straniere, sono da notare la partenza dal Ticino delle banche cantonali di Ginevra e Lucerna, a sottolineare il carattere regionale di questi particolari istituti, e l'aumento del peso relativo delle banche borsistiche a conferma della specializzazione della piazza ticinese nel private banking.

## Sportelli

La diminuzione del numero di istituti si rispecchia evidentemente nella riduzione del numero di sportelli presenti sul territorio, che si attesta a 253 unità (tab. 12), confermando, anche per il 2011, l'erosione iniziata nel 2006 (tab. 13). Con 99 sportelli, le banche Raiffeisen continuano a caratterizzare il sistema bancario ticinese per la sua capillare diffusione. La stessa tendenza, anche se in modo attenuato, è riscontrabile anche a livello nazionale (tab. 14).

## Personale

Meno marcata, rispetto agli ultimi due anni, la diminuzione del personale bancario, che è passato nel 2011 a 6'856 unità (-2.7%) (tab. 16 e 17). Come nel 2010, la riduzione più importante è subita dalle banche in mano straniera con un'ulteriore decrescita della loro importanza relativa in ambito occupazionale dal 35.3% al 34.2%; seguono le grandi banche che mantengono però la loro posizione relativa. In controtendenza le banche Raiffeisen, le banche borsistiche e la categoria "Altri istituti" (tab. 17). Analogamente al 2010, anche per il 2011 la diversità nell'evoluzione ticinese rispetto al sistema bancario svizzero deve essere ponderata dal fatto che la crescita dell'occupazione di quest'ultimo si è verificata soprattutto nelle sue strutture all'estero (tab. 18). Rimane praticamente invariata la differenza strutturale fra il sistema bancario ticinese e quello elvetico. Le banche straniere, come quelle borsistiche, sono relativamente più presenti nel Ticino a scapito delle grandi banche e della banca cantonale. L'importanza internazionale della piazza finanziaria ticinese e la sua specializzazione nel private banking da una parte, la centralizzazione di alcune delle attività di back office dall'altra parte, ne sono le principali ragioni.

## Attività

Dopo una pausa nel 2010, riprende la crescita del bilancio aggregato degli istituti con sede nel Cantone che si attesta nel 2011 a circa 52.5 miliardi di franchi svizzeri (tab. 21). Continua pure l'aumento del valore dei depositi (+3.9%) e dei crediti ipotecari (+5.9%) (tab. 22). In questo ambito, rispetto alla Svizzera e analogamente agli anni precedenti, pur essendo il risparmio pro capite minore, i crediti ipotecari, sempre pro capite, sono maggiori nel Ticino (tab. 23). Infine, dopo una crescita contenuta nel 2009, riprende l'erosione del gettito fiscale cantonale delle banche (tab. 24).





**BANCHE**  
**Statistiche**

Istituti nel Ticino 2011 Tabella 2

<i>• Categoria</i>	<i>• Anno di costituzione</i>	<i>• Anno di apertura nel TI<sup>1</sup></i>	<i>• Domicilio</i>	<i>• Ragione sociale</i>	<i>• Modalità operativa nel TI</i>	
Banche cantonali	1915	1915	Bellinzona	Banca dello Stato del Cantone Ticino	SEDE e SUC	
Grandi banche	1856	1913	Zurigo	Credit Suisse SA	SUC	
	1998	1920 <sup>2</sup>	Basilea e Zurigo	UBS SA	SUC	
Banche Raiffeisen	1902	1923 <sup>3</sup>	San Gallo	Gruppo Raiffeisen	COOP	
Banche borsistiche	1998	2010	Lugano	AXION SWISS BANK SA	SEDE	
	1994	1994	Lugano	BANCA ARNER SA	SEDE	
	1958	1958	Lugano	Banca del Ceresio SA	SEDE	
	1890	1947	Zurigo	Banca Julius Baer & Co. SA	SUC	
	1926	1926	Lugano	Banca Privata Edmond de Rothschild Lugano SA	SEDE	
	2001	2004	Ginevra	Banque Cramer & Cie SA	SUC	
	1976	1989	Ginevra	BANQUE MORVAL SA	SUC	
	1995	1999	Ginevra	Banque Syz & Co SA	SUC	
	1755	1999	Zurigo	Clariden Leu SA	SUC	
	1932	2005	Zurigo	Maerki Baumann & Co. SA	SUC	
	1856	2000	Yverdon-les-Bains	Piguet Galland & Cie SA	RAPPR	
	1903	1903	Bellinzona	Società Bancaria Ticinese SA	SEDE	
	1960	1990	Ginevra	UNION BANCAIRE PRIVEE, UBP SA	SUC	
	Altri istituti	1927	1972	Basilea	Banca Coop SA	SUC
		1958	1973	Zurigo	Banca Migros SA	SUC
2006		2007	Horgen	Bank-now SA	SUC	
1952		1952	Lugano	Cornèr Banca SA	SEDE e SUC	
2006		2009	Zurigo	InCore Bank SA	RAPPR	
1934		1996	Basilea	WIR Bank società cooperativa	SUC	
Banche in mano straniera	2000	2000	Lugano	Banca Aletti & C. (Suisse) SA	SEDE	
	2004	2005	Lugano	BANCA CREDINVEST SA	SEDE	
	1960	1960	Lugano	BANCA DEL SEMPIONE SA	SEDE e SUC	
	2000	2000	Lugano	Banca Euromobiliare (Suisse) SA	SEDE	
	2001	2001	Lugano	Banca Intermobiliare di Investimenti e Gestioni (Suisse) SA	SEDE	
	1995	1995	Lugano	Banca Popolare di Sondrio (Suisse) SA	SEDE e SUC	
	1991	2005	Lugano	BANCA ZARATTINI & CO. SA	SEDE	
	1909	1997	Basilea	Bank CIC (Schweiz) SA	SUC	
	1841	1999	Basilea	Bank Sarasin & Cie SA	SUC	
	1997	2006	Lugano	Banque de Crédit et de Dépôts SA, Bankred	SEDE	
	1933	1972	Losanna	Banque de Dépôts et de Gestion SA	SUC	
	1985	2004	Ginevra	BANQUE HERITAGE SA	SUC	
	1985	1996	Zurigo	Banque Internationale à Luxembourg (Suisse) SA	SUC	
	1958	2004	Ginevra	Banque J. Safra (Suisse) SA	RAPPR	
	1965	2004	Ginevra	Banque Safdié SA	SUC	
	1962	2001	Lugano	BIPIELLE Bank (Suisse) in liquidazione	SEDE	
	1872	1971	Ginevra	BNP Paribas (Suisse) SA	SUC	
	1873	1873	Lugano	BSI SA	SEDE e SUC	
	1990	1999	Ginevra	CIM Banque SA	SUC	
	2009	2009	Lugano	CMB Banque Privée (Suisse) SA	SEDE	
	1876	1976	Ginevra	Crédit Agricole (Suisse) SA	SUC	
	2004	2004	Lugano	Credito privato commerciale SA	SEDE	
	1980	1988	Ginevra	Deutsche Bank (Suisse) SA	SUC	
	1969	2010	Zurigo	EFG Bank SA	SUC	

**Abbreviazioni**

SEDE	Sede principale
SUC	Succursale
COOP	Società cooperativa
RAPPR	Ufficio di rappresentanza

• Categoria	• Anno di costituzione	• Anno di apertura nel TI	• Domicilio	• Ragione sociale	• Modalità operativa nel TI
	1958	1960	Zurigo	FINTER BANK ZÜRICH SA	SUC
	1998	1998	Zurigo	GE Money Bank SA	SUC
	1994	2010	Ginevra	HINDUJA BANQUE (SUISSE) SA	SUC
	1988	1988	Ginevra	HSBC Private Bank (Suisse) SA	SUC
	2000	2001	Lugano	INTESA SANPAOLO PRIVATE BANK (SUISSE) SA	SEDE
	1997	2003	Zurigo	J&T Bank (Schweiz) SA	RAPPR
	1970	2002	Ginevra	KBL (SWITZERLAND) LTD	SUC
	2001	2004	Basilea	LGT Bank (Schweiz) SA	SUC
	1986	2006	Zurigo	Liechtensteinische Landesbank (Schweiz) SA	SUC
	1958	1969	Lugano	PKB PRIVATBANK SA	SEDE e SUC
	2000	2000	Lugano	RAS Private Bank (Suisse) SA in liquidazione	SEDE
	1982	1993	Lugano	Sella Bank SA	SEDE
	1943	1974	Lugano	SOCIETE GENERALE Private Banking (Lugano-Svizzera) SA	SEDE
Succursali di banche straniere	2000	2000	Zurigo	Deutsche Bank SA, Frankfurt a. M., Zweigniederlassung Zürich	SUC
	2000	2001	Opfikon	UBS LIMITED, London, Swiss Branch, Opfikon	SUC
Banchieri privati	1796	1993	Ginevra	Lombard, Odier & Cie	RAPPR
	1741	2000	San Gallo	Wegelin & Co. Privatbankiers, Gesellschafter Bruderer, Hummler, Tolle & Co.	SUC

<sup>1</sup> Coerentemente con i dati riportati dalla Banca nazionale svizzera (anno di costituzione), nel caso di cambiamento di ragione sociale, l'anno riportato si riferisce all'apertura dell'istituto precedente. In caso di attività preesistente si intende l'anno in cui è stato ottenuto lo statuto di banca.

<sup>2</sup> 1920: anno di apertura dell'Unione di Banche Svizzere; la Società di Banca Svizzera ha aperto nel 1908.

<sup>3</sup> Cassa Raiffeisen a Sonvico.

Seguendo la scelta della Banca nazionale svizzera, pur essendo le banche Raiffeisen giuridicamente indipendenti, in questa tabella vengono indicate come un istituto riferendosi al Gruppo Raiffeisen.

Il loro numero effettivo è riportato sulle tabelle relative agli sportelli.

## Nuovi ingressi 2011 Tabella 3

Nessun nuovo ingresso

## Cambiamenti di ragione sociale 2011 Tabella 4

• Categoria	• Anno di costituzione	• Domicilio	• Nuova ragione sociale	• Ragione sociale precedente
Banche borsistiche	1856	Yverdon-les-Bains	Piguet Galland & Cie SA	Banque Piguet & Cie SA
Banche in mano straniera	1985	Zurigo	Banque Internationale à Luxembourg (Suisse) SA	Dexia Privatbank (Schweiz) SA
Banchieri privati	1796	Ginevra	Lombard, Odier & Cie	Lombard, Odier, Darier, Hentsch & Cie

## Cambiamenti di categoria 2011 Tabella 5

Nessun cambiamento di categoria

## Chiusure 2011 Tabella 6

• Categoria	• Anno di costituzione	• Domicilio	• Ragione sociale	• Motivo della chiusura
Banche cantonali	1816	Ginevra	Banque Cantonale de Genève	Chiusura succursale nel Ticino
Banche cantonali	1850	Lucerna	Luzerner Kantonalbank SA	Chiusura rappresentanza nel Ticino
Altri istituti	1990	Olten	Alternative Bank Schweiz SA	Chiusura rappresentanza nel Ticino
Banche in mano straniera	1955	Zurigo	ABN AMRO Bank (Switzerland) SA	Acquisita da UNION BANCAIRE PRIVEE, UBP SA
Banche in mano straniera	1996	Ginevra	DEGROOF BANQUE PRIVEE SA	Chiusura succursale nel Ticino
Banche in mano straniera	2001	Lugano	FIDEURAM Bank (Suisse) S.A.	Acquisita da BANCA CREDINVEST SA
Banche in mano straniera	1930	Zurigo	RBS Coutts Bank SA	Chiusura succursale nel Ticino
Succursali di banche straniere	2001	Zurigo	Barclays Capital, Zurich Branch of Barclays Bank PLC, London	Chiusura rappresentanza nel Ticino

## Numero 2011 Tabella 7

<b>• Categoria</b>	<b>ass.</b>	<b>%</b>
Banche cantonali	1	1.6
Grandi banche	2	3.1
Banche Raiffeisen	1	1.6
Banche borsistiche	13	20.3
Altri istituti	6	9.4
Banche in mano straniera	37	57.8
Succursali di banche straniere	2	3.1
Banchieri privati	2	3.1
<b>Totale</b>	<b>64</b>	<b>100.0</b>

Evoluzione 1999-2011 Tabella 8

• Categoria	• 1999		• 2000		• 2001		• 2002		• 2003		• 2004
	ass.	%	ass.	%	ass.	%	ass.	%	ass.	%	ass.
Banche cantonali <i>di cui con sede nel Ticino</i>	1 1	1.7 1.7	1 1	1.5 1.5	3 1	3.9 1.3	3 1	4.2 1.4	3 1	4.1 1.4	3 1
Grandi banche <i>di cui con sede nel Ticino</i>	2 0	3.3 0.0	2 0	2.9 0.0	2 0	2.6 0.0	2 0	2.8 0.0	2 0	2.7 0.0	2 0
Banche reg. e casse di risp. <i>di cui con sede nel Ticino</i>	0 0	0.0 0.0	0 0	0.0 0.0	0 0	0.0 0.0	0 0	0.0 0.0	0 0	0.0 0.0	0 0
Banche Raiffeisen <i>di cui con sede nel Ticino</i>	1 0	1.7 0.0	1 0	1.5 0.0	1 0	1.3 0.0	1 0	1.4 0.0	1 0	1.4 0.0	1 0
Banche commerciali <i>di cui con sede nel Ticino</i>	6 4	10.0 6.7	7 4	10.3 5.9	7 4	9.2 5.3	6 4	8.3 5.6	6 4	8.1 5.4	5 3
Banche borsistiche <i>di cui con sede nel Ticino</i>	11 6	18.3 10.0	13 7	19.1 10.3	13 7	17.1 9.2	15 7	20.8 9.7	15 6	20.3 8.1	15 6
Banche di prestito personale <i>di cui con sede nel Ticino</i>	0 0	0.0 0.0	– –	– –	– –	– –	– –	– –	– –	– –	– –
Altri istituti <i>di cui con sede nel Ticino</i>	1 0	1.7 0.0	1 0	1.5 0.0	1 0	1.3 0.0	1 0	1.4 0.0	1 0	1.4 0.0	1 0
Banche in mano straniera <i>di cui con sede nel Ticino</i>	36 6	60.0 10.0	38 8	55.9 11.8	41 10	53.9 13.2	37 11	51.4 15.3	40 14	54.1 18.9	43 15
Succursali di banche straniere <i>di cui con sede nel Ticino</i>	0 0	0.0 0.0	2 1	2.9 1.5	5 1	6.6 1.3	5 1	6.9 1.4	4 1	5.4 1.4	4 0
Banchieri privati <i>di cui con sede nel Ticino</i>	2 0	3.3 0.0	3 0	4.4 0.0	3 0	3.9 0.0	2 0	2.8 0.0	2 0	2.7 0.0	2 0
<b>Totale</b> <b><i>di cui con sede nel Ticino</i></b>	<b>60</b> <b>17</b>	<b>100.0</b> <b>28.3</b>	<b>68</b> <b>21</b>	<b>100.0</b> <b>30.9</b>	<b>76</b> <b>23</b>	<b>100.0</b> <b>30.3</b>	<b>72</b> <b>24</b>	<b>100.0</b> <b>33.3</b>	<b>74</b> <b>26</b>	<b>100.0</b> <b>35.1</b>	<b>76</b> <b>25</b>

%	● 2005		● 2006		● 2007		● 2008		● 2009		● 2010		● 2011	
	ass.	%	ass.	%	ass.	%	ass.	%	ass.	%	ass.	%	ass.	%
3.9 1.3	3 1	3.8 1.3	3 1	3.9 1.3	2 1	2.7 1.3	3 1	3.9 1.3	3 1	4.1 1.4	3 1	4.2 1.4	1 1	1.6 1.6
2.6 0.0	2 0	2.6 0.0	2 0	2.6 0.0	2 0	2.7 0.0	2 0	2.6 0.0	2 0	2.7 0.0	2 0	2.8 0.0	2 0	3.1 0.0
0.0 0.0	0 0	0.0 0.0	0 0	0.0 0.0	0 0	0.0 0.0	0 0	0.0 0.0	0 0	0.0 0.0	0 0	0.0 0.0	0 0	0.0 0.0
1.3 0.0	1 0	1.3 0.0	1 0	1.3 0.0	1 0	1.3 0.0	1 0	1.3 0.0	1 0	1.4 0.0	1 0	1.4 0.0	1 0	1.6 0.0
6.6 3.9	6 3	7.7 3.8	6 3	7.8 3.9	6 3	8.0 4.0	- -	- -	- -	- -	- -	- -	- -	- -
19.7 7.9	18 7	23.1 9.0	17 6	22.1 7.8	16 6	21.3 8.0	15 6	19.5 7.8	13 5	17.8 6.8	13 5	18.1 6.9	13 5	20.3 7.8
- -	- -	- -	- -	- -	- -	- -	- -	- -	- -	- -	- -	- -	- -	- -
1.3 0.0	1 0	1.3 0.0	1 0	1.3 0.0	2 0	2.7 0.0	6 1	7.8 1.3	7 1	9.6 1.4	7 1	9.7 1.4	6 1	9.4 1.6
56.6 19.7	41 16	52.6 20.5	42 17	54.5 22.1	41 16	54.7 21.3	45 18	58.4 23.4	42 18	57.5 24.7	41 18	56.9 25.0	37 17	57.8 26.6
5.3 0.0	4 0	5.1 0.0	3 0	3.9 0.0	3 0	4.0 0.0	3 0	3.9 0.0	3 0	4.1 0.0	3 0	4.2 0.0	2 0	3.1 0.0
2.6 0.0	2 0	2.6 0.0	2 0	2.6 0.0	2 0	2.7 0.0	2 0	2.6 0.0	2 0	2.7 0.0	2 0	2.8 0.0	2 0	3.1 0.0
<b>100.0</b> <b>32.9</b>	<b>78</b> <b>27</b>	<b>100.0</b> <b>34.6</b>	<b>77</b> <b>27</b>	<b>100.0</b> <b>35.1</b>	<b>75</b> <b>26</b>	<b>100.0</b> <b>34.7</b>	<b>77</b> <b>26</b>	<b>100.0</b> <b>33.8</b>	<b>73</b> <b>25</b>	<b>100.0</b> <b>34.2</b>	<b>72</b> <b>25</b>	<b>100.0</b> <b>34.7</b>	<b>64</b> <b>24</b>	<b>100.0</b> <b>37.5</b>

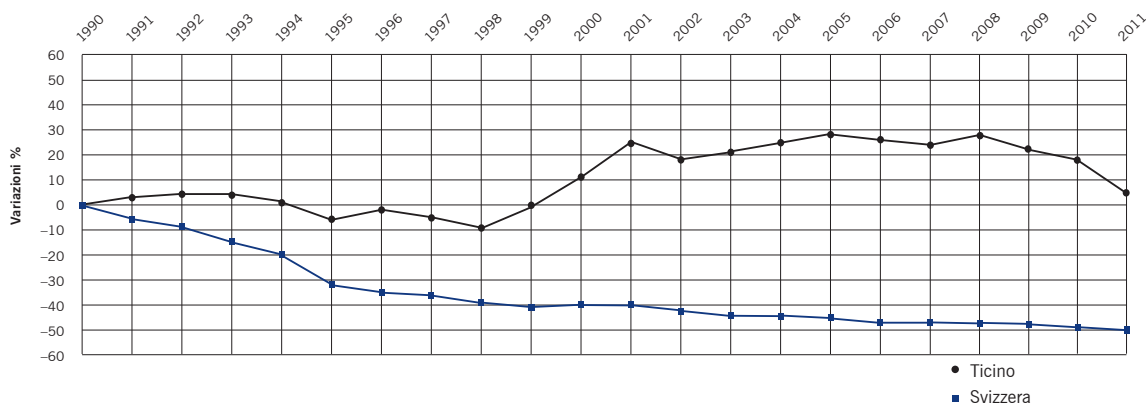


Confronto TI-CH 1999-2011 Tabella 9

		1999		2000		2001		2002		2003		2004
		ass.	%	ass.	%	ass.	%	ass.	%	ass.	%	ass.
Istituti	TI	60	16.1	68	18.1	76	20.6	72	20.2	74	21.6	76
	CH	372	100.0	375	100.0	369	100.0	356	100.0	342	100.0	338

		2005		2006		2007		2008		2009		2010		2011	
		ass.	%	ass.	%	ass.	%	ass.	%	ass.	%	ass.	%	ass.	%
22.5	78	23.1	77	23.3	75	22.7	77	23.5	73	22.5	72	22.5	64	20.5	
100.0	337	100.0	331	100.0	330	100.0	327	100.0	325	100.0	320	100.0	312	100.0	

Confronto TI-CH 1990-2011 (crescita %) Diagramma 1



Confronto TI-CH per categoria 1999-2011 Tabella 10

• Categoria		• 1999		• 2000		• 2001		• 2002		• 2003		• 2004
		ass.	%	ass.	%	ass.	%	ass.	%	ass.	%	
Banche cantonali	TI	1	1.7	1	1.5	3	3.9	3	4.2	3	4.1	3
	CH	24	6.5	24	6.4	24	6.5	24	6.7	24	7.0	24
Grandi banche	TI	2	3.3	2	2.9	2	2.6	2	2.8	2	2.7	2
	CH	3	0.8	3	0.8	3	0.8	3	0.8	3	0.9	3
Banche reg. e casse di risp.	TI	0	0.0	0	0.0	0	0.0	0	0.0	0	0.0	0
	CH	106	28.5	103	27.5	94	25.5	88	24.7	83	24.3	83
Banche Raiffeisen	TI	1	1.7	1	1.5	1	1.3	1	1.4	1	1.4	1
	CH	1	0.3	1	0.3	1	0.3	1	0.3	1	0.3	1
Banche commerciali	TI	6	10.0	7	10.3	7	9.2	6	8.3	6	8.1	5
	CH	16	4.3	13	3.5	12	3.3	11	3.1	9	2.6	8
Banche borsistiche	TI	11	18.3	13	19.1	13	17.1	15	20.8	15	20.3	15
	CH	54	14.5	57	15.2	61	16.5	62	17.4	55	16.1	53
Banche di prestito personale	TI	0	0.0	-	-	-	-	-	-	-	-	-
	CH	2	0.5	-	-	-	-	-	-	-	-	-
Altri istituti	TI	1	1.7	1	1.5	1	1.3	1	1.4	1	1.4	1
	CH	5	1.3	7	1.9	7	1.9	5	1.4	4	1.2	4
Banche in mano straniera	TI	36	60.0	38	55.9	41	53.9	37	51.4	40	54.1	43
	CH	123	33.1	127	33.9	125	33.9	122	34.3	122	35.7	123
Succurs. di banche straniere	TI	0	0.0	2	2.9	5	6.6	5	6.9	4	5.4	4
	CH	21	5.6	23	6.1	25	6.8	25	7.0	26	7.6	25
Banchieri privati	TI	2	3.3	3	4.4	3	3.9	2	2.8	2	2.7	2
	CH	17	4.6	17	4.5	17	4.6	15	4.2	15	4.4	14
<b>Totale</b>	TI	<b>60</b>	<b>100.0</b>	<b>68</b>	<b>100.0</b>	<b>76</b>	<b>100.0</b>	<b>72</b>	<b>100.0</b>	<b>74</b>	<b>100.0</b>	<b>76</b>
	CH	<b>372</b>	<b>100.0</b>	<b>375</b>	<b>100.0</b>	<b>369</b>	<b>100.0</b>	<b>356</b>	<b>100.0</b>	<b>342</b>	<b>100.0</b>	<b>338</b>

%	• 2005		• 2006		• 2007		• 2008		• 2009		• 2010		• 2011	
	ass.	%	ass.	%	ass.	%	ass.	%	ass.	%	ass.	%	ass.	%
3.9	3	3.8	3	3.9	2	2.7	3	3.9	3	4.1	3	4.2	1	1.6
7.1	24	7.1	24	7.3	24	7.3	24	7.3	24	7.4	24	7.5	24	7.7
2.6	2	2.6	2	2.6	2	2.7	2	2.6	2	2.7	2	2.8	2	3.1
0.9	2	0.6	2	0.6	2	0.6	2	0.6	2	0.6	2	0.6	2	0.6
0.0	0	0.0	0	0.0	0	0.0	0	0.0	0	0.0	0	0.0	0	0.0
24.6	79	23.4	78	23.6	76	23.0	75	22.9	70	21.5	69	21.6	66	21.2
1.3	1	1.3	1	1.3	1	1.3	1	1.3	1	1.4	1	1.4	1	1.6
0.3	1	0.3	1	0.3	1	0.3	1	0.3	1	0.3	1	0.3	1	0.3
6.6	6	7.7	6	7.8	6	8.0	-	-	-	-	-	-	-	-
2.4	7	2.1	7	2.1	7	2.1	-	-	-	-	-	-	-	-
19.7	18	23.1	17	22.1	16	21.3	15	19.5	13	17.8	13	18.1	13	20.3
15.7	56	16.6	52	15.7	49	14.8	48	14.7	49	15.1	47	14.7	46	14.7
-	-	-	-	-	-	-	-	-	-	-	-	-	-	-
-	-	-	-	-	-	-	-	-	-	-	-	-	-	-
1.3	1	1.3	1	1.3	2	2.7	6	7.8	7	9.6	7	9.7	6	9.4
1.2	4	1.2	4	1.2	6	1.8	9	2.8	9	2.8	10	3.1	12	3.8
56.6	41	52.6	42	54.5	41	54.7	45	58.4	42	57.5	41	56.9	37	57.8
36.4	122	36.2	120	36.3	121	36.7	123	37.6	123	37.8	122	38.1	116	37.2
5.3	4	5.1	3	3.9	3	4.0	3	3.9	3	4.1	3	4.2	2	3.1
7.4	28	8.3	29	8.8	30	9.1	31	9.5	33	10.2	32	10.0	32	10.3
2.6	2	2.6	2	2.6	2	2.7	2	2.6	2	2.7	2	2.8	2	3.1
4.1	14	4.2	14	4.2	14	4.2	14	4.3	14	4.3	13	4.1	13	4.2
<b>100.0</b>	<b>78</b>	<b>100.0</b>	<b>77</b>	<b>100.0</b>	<b>75</b>	<b>100</b>	<b>77</b>	<b>100.0</b>	<b>73</b>	<b>100.0</b>	<b>72</b>	<b>100.0</b>	<b>64</b>	<b>100.0</b>
<b>100.0</b>	<b>337</b>	<b>100.0</b>	<b>331</b>	<b>100.0</b>	<b>330</b>	<b>100.0</b>	<b>327</b>	<b>100.0</b>	<b>325</b>	<b>100.0</b>	<b>320</b>	<b>100.0</b>	<b>312</b>	<b>100.0</b>

Presenza internazionale delle banche con sede nel Ticino Tabella 11

● Istituto	● Mondo	● Italia <sup>1</sup>
Banca dello Stato del Cantone Ticino	–	–
AXION SWISS BANK SA	Istanbul	–
BANCA ARNER SA	Lussemburgo, Nassau (Bahamas)	Arner Advisory SpA Milano, Arner Corporate Finance SpA Milano, Banca Arner (Italia) SpA Milano
Banca del Ceresio SA	British Virgin Islands, Londra, Lussemburgo	Ceresio SIM SpA Milano, Eurofinleading Fiduciaria SpA Milano, Global Selection SGR SpA Milano
Banca Privata Edmond de Rothschild Lugano SA	–	–
Società Bancaria Ticinese SA	–	–
Cornèr Banca SA	Lussemburgo, Nassau (Bahamas)	–
Banca Aletti & C. (Suisse) SA	–	–
BANCA CREDINVEST SA	–	–
BANCA DEL SEMPIONE SA	Nassau (Bahamas)	Accademia SGR SpA Milano, SEMPIONE SIM SpA Milano
Banca Euromobiliare (Suisse) SA	–	–
Banca Intermobiliare di Investimenti e Gestioni (Suisse) SA	–	–
Banca Popolare di Sondrio (Suisse) SA	Principato di Monaco	–
BANCA ZARATTINI & CO. SA	–	–
Banque de Crédit et de Dépôts SA, Bankred	–	–
BIPIELLE Bank (Suisse) in liquidazione	–	–
BSI SA	Bahrain, Buenos Aires, Hong Kong, Lussemburgo, Montevideo, Nassau (Bahamas), Panama, Parigi, Principato di Monaco, Singapore	AEON Trust Società Italiana Trust Srl Milano, BSI Wealth & Family Società d'Intermediazione Mobiliare SpA Milano, EOS Servizi Fiduciari SpA Milano
CMB Banque Privée (Suisse) SA	–	–
Credito privato commerciale SA	–	–
INTESA SANPAOLO PRIVATE BANK (SUISSE) SA	–	–
PKB PRIVATBANK SA	Antigua and Barbuda, Lussemburgo, Montevideo	–
RAS Private Bank (Suisse) SA in liquidazione	–	–
Sella Bank SA	–	–
SOCIETE GENERALE Private Banking (Lugano-Svizzera) SA	–	–

<sup>1</sup> Partecipazioni maggiori del 50%.

## Numero 2011 Tabella 12

• Categoria	ass.	%
Banche cantonali	19	7.5
Grandi banche	40	15.8
Banche Raiffeisen	99	39.1
Banche borsistiche	16	6.3
Altri istituti	18	7.1
Banche in mano straniera	55	21.7
Succursali di banche straniere	2	0.8
Banchieri privati	4	1.6
<b>Totale</b>	<b>253</b>	<b>100.0</b>

Sportelli in senso largo

Evoluzione 1999-2011 Tabella 13

• Categoria	• 1999		• 2000		• 2001		• 2002		• 2003		• 2004
	ass.	%	ass.	%	ass.	%	ass.	%	ass.	%	ass.
Banche cantonali	23	8.2	24	8.4	27	9.2	25	8.7	25	8.7	25
Grandi banche	53	18.9	47	16.4	45	15.4	44	15.3	43	15.0	42
Banche reg. e casse di risp.	0	0.0	0	0.0	0	0.0	0	0.0	0	0.0	0
Banche Raiffeisen	123	43.8	126	43.9	125	42.7	124	43.2	121	42.2	118
Banche commerciali	19	6.8	20	7.0	20	6.8	19	6.6	20	7.0	15
Banche borsistiche	14	5.0	17	5.9	17	5.8	19	6.6	19	6.6	19
Banche di prestito personale	0	0.0	0	0.0	0	0.0	0	0.0	0	0.0	0
Altri istituti	1	0.4	1	0.3	1	0.3	1	0.3	1	0.3	1
Banche in mano straniera	46	16.4	47	16.4	50	17.1	48	16.7	52	18.1	58
Succursali di banche straniere	0	0.0	2	0.7	5	1.7	5	1.7	4	1.4	4
Banchieri privati	2	0.7	3	1.0	3	1.0	2	0.7	2	0.7	2
<b>Totale</b>	<b>281</b>	<b>100.0</b>	<b>287</b>	<b>100.0</b>	<b>293</b>	<b>100.0</b>	<b>287</b>	<b>100.0</b>	<b>287</b>	<b>100.0</b>	<b>284</b>

%	● 2005		● 2006		● 2007		● 2008		● 2009		● 2010		● 2011	
	ass.	%	ass.	%	ass.	%	ass.	%	ass.	%	ass.	%	ass.	%
8.8	25	8.7	24	8.5	23	8.4	23	8.4	20	7.4	20	7.6	19	7.5
14.8	44	15.3	44	15.6	40	14.5	39	14.2	40	14.9	40	15.2	40	15.8
0.0	0	0.0	0	0.0	0	0.0	0	0.0	0	0.0	0	0.0	0	0.0
41.5	112	39.0	108	38.3	107	38.9	108	39.3	107	39.8	101	38.4	99	39.1
5.3	19	6.6	19	6.7	18	6.5	–	–	–	–	–	–	–	–
6.7	22	7.7	21	7.4	20	7.3	16	5.8	15	5.6	16	6.1	16	6.3
0.0	0	0.0	0	0.0	0	0.0	0	0.0	0	0.0	0	0.0	0	0.0
0.4	1	0.3	1	0.4	2	0.7	18	6.5	19	7.1	20	7.6	18	7.1
20.4	58	20.2	60	21.3	59	21.5	65	23.6	61	22.7	59	22.4	55	21.7
1.4	4	1.4	3	1.1	3	1.1	3	1.1	3	1.1	3	1.1	2	0.8
0.7	2	0.7	2	0.7	3	1.1	3	1.1	4	1.5	4	1.5	4	1.6
<b>100.0</b>	<b>287</b>	<b>100.0</b>	<b>282</b>	<b>100.0</b>	<b>275</b>	<b>100.0</b>	<b>275</b>	<b>100.0</b>	<b>269</b>	<b>100.0</b>	<b>263</b>	<b>100.0</b>	<b>253</b>	<b>100.0</b>

Sportelli in senso largo

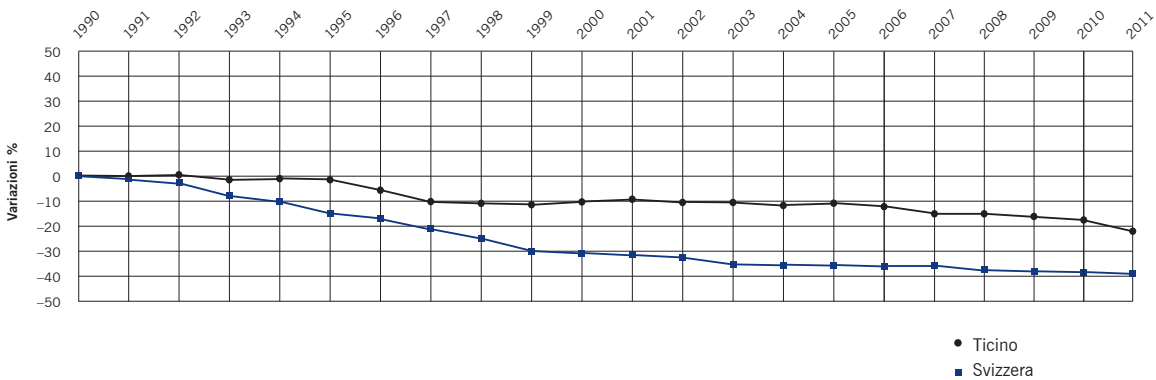


Confronto TI-CH 1999-2011 Tabella 14

	● 1999		● 2000		● 2001		● 2002		● 2003		● 2004
	ass.	%	ass.	%	ass.	%	ass.	%	ass.	%	ass.
Sportelli	<b>TI</b> 281	6.9	287	7.1	293	7.4	287	7.3	287	7.5	284
Sportelli	<b>CH</b> 4'098	100.0	4'037	100.0	3'959	100.0	3'912	100.0	3'831	100.0	3'784
<i>di cui all'estero</i>	234		228		226		239		226		245

		2005		2006		2007		2008		2009		2010		2011	
%	ass.	%	ass.	%	ass.	%	ass.	%	ass.	%	ass.	%	ass.	%	ass.
7.5	287	7.5	282	7.4	275	7.2	275	7.3	269	7.2	263	7.1	253	6.9	253
100.0	3'841	100.0	3'791	100.0	3'834	100.0	3'781	100.0	3'730	100.0	3'726	100.0	3'651	100.0	3'651
	298		294		317		293		271		284		269		269

Sportelli in senso largo

Confronto TI-CH<sup>1</sup> 1990-2011 (variazione %) Diagramma 2<sup>1</sup> I dati relativi alla Svizzera sono privi degli sportelli all'estero.

Confronto TI-CH per categoria 1999-2011 Tabella 15

• Categoria		• 1999		• 2000		• 2001		• 2002		• 2003		• 2004
		ass.	%	ass.	%	ass.	%	ass.	%	ass.	%	ass.
Banche cantonali	TI	23	11.2	24	11.7	27	12.6	25	12.1	25	11.9	25
	CH	754	26.2	748	26.7	752	27.1	748	27.6	740	27.7	730
Grandi banche	TI	52	25.4	46	22.3	45	21.0	44	21.3	43	20.5	42
	CH	628	21.9	593	21.2	566	20.4	539	19.9	542	20.3	529
Banche reg. e casse di risp.	TI	0	0.0	0	0.0	0	0.0	0	0.0	0	0.0	0
	CH	394	13.7	390	13.9	387	14.0	389	14.3	381	14.3	380
Banche Raiffeisen	TI	50	24.4	47	22.8	47	22.0	47	22.7	47	22.4	45
	CH	582	20.3	537	19.2	519	18.7	493	18.2	471	17.7	451
Banche commerciali	TI	19	9.3	20	9.7	20	9.3	19	9.2	20	9.5	15
	CH	105	3.7	106	3.8	103	3.7	95	3.5	88	3.3	86
Banche borsistiche	TI	14	6.8	17	8.3	17	7.9	17	8.2	19	9.0	19
	CH	84	2.9	87	3.1	93	3.4	105	3.9	96	3.6	98
Banche di prestito personale	TI	0	0.0	-	-	-	-	-	-	-	-	-
	CH	3	0.1	-	-	-	-	-	-	-	-	-
Altri istituti	TI	1	0.5	1	0.5	1	0.5	1	0.5	1	0.5	1
	CH	13	0.5	16	0.6	16	0.6	13	0.5	12	0.4	12
Banche in mano straniera	TI	45	22.0	47	22.8	50	23.4	48	23.2	50	23.8	56
	CH	259	9.0	270	9.6	271	9.8	264	9.7	270	10.1	273
Succurs. di banche straniere	TI	0	0.0	2	1.0	5	2.3	5	2.4	4	1.9	4
	CH	25	0.9	27	1.0	37	1.3	43	1.6	45	1.7	45
Banchieri privati	TI	1	0.5	2	1.0	2	0.9	1	0.5	1	0.5	1
	CH	26	0.9	27	1.0	27	1.0	23	0.8	23	0.9	24
<b>Totale</b>	TI	<b>205</b>	<b>100.0</b>	<b>206</b>	<b>100.0</b>	<b>214</b>	<b>100.0</b>	<b>207</b>	<b>100.0</b>	<b>210</b>	<b>100.0</b>	<b>208</b>
	CH	<b>2'873</b>	<b>100.0</b>	<b>2'801</b>	<b>100.0</b>	<b>2'771</b>	<b>100.0</b>	<b>2'712</b>	<b>100.0</b>	<b>2'668</b>	<b>100.0</b>	<b>2'628</b>

%	● 2005		● 2006		● 2007		● 2008		● 2009		● 2010		● 2011	
	ass.	%	ass.	%	ass.	%	ass.	%	ass.	%	ass.	%	ass.	%
12.0	23	11.1	23	11.1	22	10.9	22	11.1	19	10.1	19	10.4	19	10.9
27.8	731	27.6	731	27.9	732	27.8	721	27.9	702	27.4	709	27.7	702	27.8
20.2	44	21.2	44	21.2	40	19.9	39	19.7	40	21.3	40	22.0	40	22.9
20.1	524	19.8	527	20.1	524	19.9	506	19.6	507	19.8	510	19.9	509	20.2
0.0	0	0.0	0	0.0	0	0.0	0	0.0	0	0.0	0	0.0	0	0.0
14.5	416	15.7	416	15.9	388	14.8	380	14.7	381	14.9	387	15.1	377	14.9
21.6	44	21.2	42	20.2	40	19.9	39	19.7	33	17.6	30	16.5	27	15.4
17.2	430	16.3	413	15.8	396	15.1	373	14.4	356	13.9	345	13.5	334	13.2
7.2	16	7.7	17	8.2	17	8.5	-	-	-	-	-	-	-	-
3.3	90	3.4	91	3.5	92	3.5	-	-	-	-	-	-	-	-
9.1	21	10.1	20	9.6	19	9.5	14	7.1	14	7.4	13	7.1	15	8.6
3.7	104	3.9	99	3.8	100	3.8	90	3.5	98	3.8	97	3.8	89	3.5
-	-	-	-	-	-	-	-	-	-	-	-	-	-	-
-	-	-	-	-	-	-	-	-	-	-	-	-	-	-
0.5	1	0.5	1	0.5	2	1.0	17	8.6	18	9.6	19	10.4	17	9.7
0.5	12	0.5	12	0.5	34	1.3	130	5.0	135	5.3	140	5.5	144	5.7
26.9	55	26.4	58	27.9	57	28.4	63	31.8	59	31.4	56	30.8	52	29.7
10.4	269	10.2	268	10.2	298	11.3	312	12.1	301	11.8	298	11.6	289	11.4
1.9	3	1.4	2	1.0	2	1.0	2	1.0	2	1.1	2	1.1	2	1.1
1.7	46	1.7	40	1.5	38	1.4	40	1.5	42	1.6	41	1.6	42	1.7
0.5	1	0.5	1	0.5	2	1.0	2	1.0	3	1.6	3	1.6	3	1.7
0.9	24	0.9	25	1.0	27	1.0	30	1.2	36	1.4	34	1.3	40	1.6
<b>100.0</b>	<b>208</b>	<b>100.0</b>	<b>208</b>	<b>100.0</b>	<b>201</b>	<b>100.0</b>	<b>198</b>	<b>100.0</b>	<b>188</b>	<b>100.0</b>	<b>182</b>	<b>100.0</b>	<b>175</b>	<b>100.0</b>
<b>100.0</b>	<b>2'646</b>	<b>100.0</b>	<b>2'622</b>	<b>100.0</b>	<b>2'629</b>	<b>100.0</b>	<b>2'582</b>	<b>100.0</b>	<b>2'558</b>	<b>100.0</b>	<b>2'561</b>	<b>100.0</b>	<b>2'526</b>	<b>100.0</b>

Sportelli in senso stretto

Numero 2011 Tabella 16

• Categoria	ass.	%
Banche cantonali	460	6.7
Grandi banche	1'830	26.7
Banche Raiffeisen	608	8.9
Banche borsistiche	712	10.4
Altri istituti	851	12.4
Banche in mano straniera	2'343	34.2
Succursali di banche straniere	6	0.1
Banchieri privati	46	0.7
<b>Totale</b>	<b>6'856</b>	<b>100.0</b>

Evoluzione 1999-2011 Tabella 17

• Categoria	• 1999		• 2000		• 2001		• 2002		• 2003		• 2004
	ass.	%	ass.	%	ass.	%	ass.	%	ass.	%	ass.
Banche cantonali	531	6.9	581	7.1	614	7.1	623	7.5	586	7.4	570
Grandi banche	2'635	34.1	2'547	30.9	2'665	31.0	2'524	30.3	2'341	29.7	2'167
Banche reg. e casse di risp.	0	0.0	0	0.0	0	0.0	0	0.0	0	0.0	0
Banche Raiffeisen	370	4.8	398	4.8	421	4.9	428	5.1	463	5.9	480
Banche commerciali	863	11.2	926	11.3	1'035	12.0	1'055	12.7	1'058	13.4	944
Banche borsistiche	1'393	18.1	1'671	20.3	1'670	19.4	1'612	19.3	1'494	18.9	1'433
Banche di prestito personale	0	0.0	-	-	-	-	-	-	-	-	-
Altri istituti	2	0.0	3	0.0	3	0.0	3	0.0	3	0.0	3
Banche in mano straniera	1'911	24.8	2'066	25.1	2'148	25.0	2'036	24.4	1'914	24.2	2'146
Succursali di banche straniere	0	0.0	13	0.2	19	0.2	33	0.4	18	0.2	9
Banchieri privati	11	0.1	25	0.3	31	0.4	25	0.3	16	0.2	15
<b>Totale</b>	<b>7'716</b>	<b>100.0</b>	<b>8'230</b>	<b>100.0</b>	<b>8'606</b>	<b>100.0</b>	<b>8'339</b>	<b>100.0</b>	<b>7'893</b>	<b>100.0</b>	<b>7'767</b>
<i>di cui a Lugano</i>	<i>5'817</i>	<i>75.4</i>	<i>6'293</i>	<i>76.5</i>	<i>6'682</i>	<i>77.6</i>	<i>6'307</i>	<i>75.6</i>	<i>5'972</i>	<i>75.7</i>	<i>5'905</i>

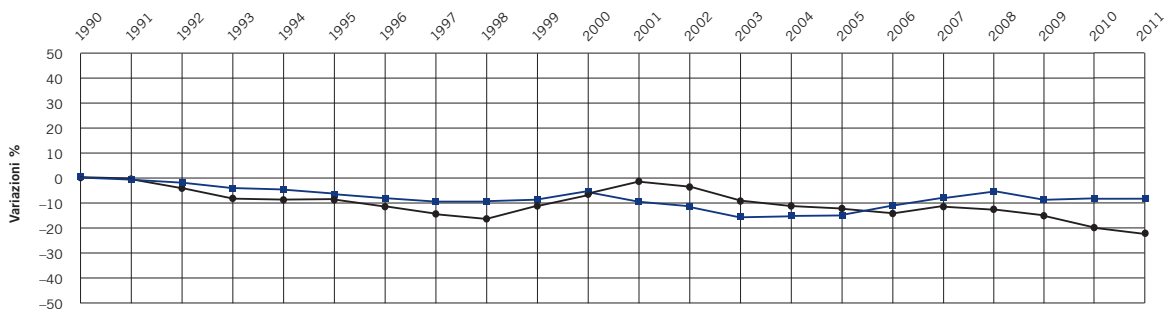
	● 2005		● 2006		● 2007		● 2008		● 2009		● 2010		● 2011	
%	ass.	%	ass.	%	ass.	%	ass.	%	ass.	%	ass.	%	ass.	%
7.3	543	7.1	558	7.4	554	7.2	502	6.6	462	6.3	460	6.5	460	6.7
27.9	2'170	28.4	2'107	28.0	2'167	28.1	2'119	27.8	1'953	26.5	1'890	26.8	1'830	26.7
0.0	0	0.0	0	0.0	0	0.0	0	0.0	0	0.0	0	0.0	0	0.0
6.2	506	6.6	475	6.3	511	6.6	530	7.0	577	7.8	604	8.6	608	8.9
12.2	877	11.5	844	11.2	869	11.3	—	—	—	—	—	—	—	—
18.4	1'391	18.2	1'320	17.5	1'400	18.2	813	10.7	747	10.1	708	10.0	712	10.4
—	—	—	—	—	—	—	—	—	—	—	—	—	—	—
0.0	3	0.0	3	0.0	13	0.2	842	11.1	848	11.5	842	12.0	851	12.4
27.6	2'130	27.8	2'200	29.2	2'155	27.9	2'769	36.3	2'725	37.0	2'486	35.3	2'343	34.2
0.1	10	0.1	9	0.1	8	0.1	8	0.1	8	0.1	8	0.1	6	0.1
0.2	20	0.3	22	0.3	36	0.5	36	0.5	41	0.6	48	0.7	46	0.7
<b>100.0</b>	<b>7'650</b>	<b>100.0</b>	<b>7'538</b>	<b>100.0</b>	<b>7'713</b>	<b>100.0</b>	<b>7'619</b>	<b>100.0</b>	<b>7'361</b>	<b>100.0</b>	<b>7'046</b>	<b>100.0</b>	<b>6'856</b>	<b>100.0</b>
<b>76.0</b>	<b>5'804</b>	<b>75.9</b>	<b>5'714</b>	<b>75.8</b>	<b>5'865</b>	<b>76.0</b>	<b>5'797</b>	<b>76.1</b>	<b>5'669</b>	<b>77.0</b>	<b>5'282</b>	<b>75.0</b>	<b>5'183</b>	<b>75.6</b>

Confronto TI-CH 1999-2011 Tabella 18

	1999		2000		2001		2002		2003		2004	
	ass.	%	ass.	%	ass.	%	ass.	%	ass.	%	ass.	%
Personale	<b>TI</b> 7'716	6.5	8'230	6.6	8'606	7.1	8'339	7.0	7'893	7.0	7'767	
Personale	<b>CH</b> 119'597	100.0	124'998	100.0	120'415	100.0	118'324	100.0	112'913	100.0	115'627	
<i>di cui all'estero</i>	11'645		13'079		13'543		13'798		13'455		16'081	

2005		2006		2007		2008		2009		2010		2011	
%	ass.	%	ass.	%	ass.	%	ass.	%	ass.	%	ass.	%	ass.
6.7	7'650	6.4	7'538	5.9	7'713	5.7	7'619	5.6	7'361	5.7	7'046	5.3	6'856
100.0	119'465	100.0	127'921	100.0	136'201	100.0	135'774	100.0	129'808	100.0	132'014	100.0	132'543
	18'900		23'677		27'381		25'632		22'262		24'013		24'442

Confronto TI-CH<sup>1</sup> 1990-2011 (variazione %) Diagramma 3



<sup>1</sup> I dati relativi alla Svizzera sono privi del personale all'estero.

● Ticino  
■ Svizzera



Confronto TI-CH per categoria 1999-2011 Tabella 19

• Categoria	• 1999		• 2000		• 2001		• 2002		• 2003		• 2004		
	TI	CH	ass.	%	ass.	%	ass.	%	ass.	%	ass.		
Banche cantonali	TI	CH	531	6.9	581	7.1	614	7.1	623	7.5	586	7.4	570
			18'404	15.4	19'190	15.4	17'677	14.7	17'107	14.5	16'711	14.8	16'486
Grandi banche	TI	CH	2'635	34.1	2'547	30.9	2'665	31.0	2'524	30.3	2'341	29.7	2'167
			59'362	49.6	59'114	47.3	55'991	46.5	54'630	46.2	51'383	45.5	53'072
Banche reg. e casse di risp.	TI	CH	0	0.0	0	0.0	0	0.0	0	0.0	0	0.0	0
			5'178	4.3	5'451	4.4	4'697	3.9	4'642	3.9	4'424	3.9	4'320
Banche Raiffeisen	TI	CH	370	4.8	398	4.8	421	4.9	428	5.1	463	5.9	480
			3'574	3.0	4'999	4.0	5'466	4.5	5'805	4.9	6'058	5.4	6'304
Banche commerciali	TI	CH	863	11.2	926	11.3	1'035	12.0	1'055	12.7	1'058	13.4	944
			4'736	4.0	4'872	3.9	4'659	3.9	2'973	2.5	2'799	2.5	2'695
Banche borsistiche	TI	CH	1'393	18.1	1'671	20.3	1'670	19.4	1'612	19.3	1'494	18.9	1'433
			7'053	5.9	8'043	6.4	8'260	6.9	10'693	9.0	9'593	8.5	9'814
Banche di prestito person.	TI	CH	0	0.0	-	-	-	-	-	-	-	-	-
			468	0.4	-	-	-	-	-	-	-	-	-
Altri istituti	TI	CH	2	0.0	3	0.0	3	0.0	3	0.0	3	0.0	3
			231	0.2	714	0.6	645	0.5	606	0.5	566	0.5	561
Banche in mano straniera	TI	CH	1'911	24.8	2'066	25.1	2'148	25.0	2'036	24.4	1'914	24.2	2'146
			16'069	13.4	17'283	13.8	17'197	14.3	16'629	14.1	16'501	14.6	17'511
Succurs. di banche straniere	TI	CH	0	0.0	13	0.2	19	0.2	33	0.4	18	0.2	9
			1'124	0.9	1'243	1.0	1'320	1.1	1'358	1.1	1'282	1.1	1'234
Banchieri privati	TI	CH	11	0.1	25	0.3	31	0.4	25	0.3	16	0.2	15
			3'398	2.8	4'089	3.3	4'503	3.7	3'881	3.3	3'596	3.2	3'630
<b>Totale</b>	<b>TI</b>	<b>CH</b>	<b>7'716</b>	<b>100.0</b>	<b>8'230</b>	<b>100.0</b>	<b>8'606</b>	<b>100.0</b>	<b>8'339</b>	<b>100.0</b>	<b>7'893</b>	<b>100.0</b>	<b>7'767</b>
			<b>119'597</b>	<b>100.0</b>	<b>124'998</b>	<b>100.0</b>	<b>120'415</b>	<b>100.0</b>	<b>118'324</b>	<b>100.0</b>	<b>112'913</b>	<b>100.0</b>	<b>115'627</b>

● 2005		● 2006		● 2007		● 2008		● 2009		● 2010		● 2011		
%	ass.	%	ass.	%	ass.	%	ass.	%	ass.	%	ass.	%	ass.	%
7.3	543	7.1	558	7.4	554	7.2	502	6.6	462	6.3	460	6.5	460	6.7
14.3	16'326	13.7	16'536	12.9	16'754	12.3	16'917	12.5	17'271	13.3	17'404	13.2	17'456	13.2
27.9	2'170	28.4	2'107	28.0	2'167	28.1	2'119	27.8	1'953	26.5	1'890	26.8	1'830	26.7
45.9	56'211	47.1	62'931	49.2	66'924	49.1	63'900	47.1	58'342	44.9	59'392	45.0	59'792	45.1
0.0	0	0.0	0	0.0	0	0.0	0	0.0	0	0.0	0	0.0	0	0.0
3.7	4'141	3.5	4'135	3.2	3'892	2.9	4'021	3.0	3'980	3.1	4'004	3.0	4'128	3.1
6.2	506	6.6	475	6.3	511	6.6	530	7.0	577	7.8	604	8.6	608	8.9
5.5	6'549	5.5	6'764	5.3	7'208	5.3	7'665	5.6	7'999	6.2	8'068	6.1	8'167	6.2
12.2	877	11.5	844	11.2	869	11.3	-	-	-	-	-	-	-	-
2.3	2'542	2.1	2'612	2.0	2'676	2.0	-	-	-	-	-	-	-	-
18.4	1'391	18.2	1'320	17.5	1'400	18.2	813	10.7	747	10.1	708	10.0	712	10.4
8.5	9'897	8.3	10'301	8.1	10'594	7.8	10'369	7.6	10'147	7.8	9'919	7.5	10'381	7.8
-	-	-	-	-	-	-	-	-	-	-	-	-	-	-
-	-	-	-	-	-	-	-	-	-	-	-	-	-	-
0.0	3	0.0	3	0.0	13	0.2	842	11.1	848	11.5	842	12.0	851	12.4
0.5	245	0.2	255	0.2	615	0.5	3'247	2.4	3'319	2.6	3'454	2.6	3'562	2.7
27.6	2'130	27.8	2'200	29.2	2'155	27.9	2'769	36.3	2'725	37.0	2'486	35.3	2'343	34.2
15.1	18'527	15.5	19'244	15.0	21'891	16.1	23'440	17.3	22'471	17.3	23'463	17.8	22'694	17.1
0.1	10	0.1	9	0.1	8	0.1	8	0.1	8	0.1	8	0.1	6	0.1
1.1	1'229	1.0	1'266	1.0	1'334	1.0	1'454	1.1	1'420	1.1	1'468	1.1	1'527	1.2
0.2	20	0.3	22	0.3	36	0.5	36	0.5	41	0.6	48	0.7	46	0.7
3.1	3'798	3.2	3'877	3.0	4'313	3.2	4'761	3.5	4'859	3.7	4'842	3.7	4'836	3.6
<b>100.0</b>	<b>7'650</b>	<b>100.0</b>	<b>7'538</b>	<b>100.0</b>	<b>7'713</b>	<b>100.0</b>	<b>7'619</b>	<b>100.0</b>	<b>7'361</b>	<b>100.0</b>	<b>7'046</b>	<b>100.0</b>	<b>6'856</b>	<b>100.0</b>
<b>100.0</b>	<b>119'465</b>	<b>100.0</b>	<b>127'921</b>	<b>100.0</b>	<b>136'201</b>	<b>100.0</b>	<b>135'774</b>	<b>100.0</b>	<b>129'808</b>	<b>100.0</b>	<b>132'014</b>	<b>100.0</b>	<b>132'543</b>	<b>100.0</b>

**Massa salariale cantonale<sup>1</sup> delle banche (in mio di frs.) 1999-2011** Tabella 20

1999	692
2000	760
2001	855
2002	837
2003	826
2004	812
2005	845
2006	883
2007	938
2008	985
2009	948
2010	958
2011	897

<sup>1</sup> Unicamente le banche dell'Associazione Bancaria Ticinese che occupano il 90% circa dei dipendenti del sistema bancario ticinese.



## Evoluzione bilanci delle banche con sede nel Ticino (in 1'000 frs.) 1980-2011 Tabella 21

	1980	1985	1990	1995	1996
<b>Banca cantonale</b>	<b>2'253'314</b>	<b>3'191'212</b>	<b>4'196'902</b>	<b>4'966'289</b>	<b>5'016'379</b>
Banca dello Stato del Cantone Ticino	2'253'314	3'191'212	4'196'902	4'966'289	5'016'379
<b>Banche Raiffeisen</b>	<b>756'252</b>	<b>1'270'000</b>	<b>2'200'000</b>	<b>3'229'000</b>	<b>3'600'000</b>
Banche Raiffeisen	756'252	1'270'000	2'200'000	3'229'000	3'600'000
<b>Banche commerciali (24)</b>	<b>4'114'273</b>	<b>7'246'852</b>	<b>13'397'628</b>	<b>8'479'996</b>	<b>8'413'109</b>
BSI-Banca della Svizzera Italiana (12)	3'514'708	6'211'112	9'184'611	6'800'257	6'441'286
Cornèr Banca SA (25)	333'599	494'036	719'307	1'070'406	1'282'133
Società Bancaria Ticinese (26)	82'016	111'656	119'364	119'767	128'565
Banca Commerciale Lugano (1)	106'664			130'412	213'078
Banque de Participations et de Placements SA (2)	16'064				
BDL Banco di Lugano (3)			2'771'560		
Banca del Sempione (4)		327'032	511'051	359'154	348'047
Banca Solari & Blum SA (7)	61'222	103'016	91'735		
<b>Banche borsistiche</b>	<b>254'215</b>	<b>510'237</b>	<b>745'296</b>	<b>4'553'103</b>	<b>6'010'496</b>
AXION SWISS BANK SA (29)					
ASTON BANK SA (27)					
Banca Cantrade SA Lugano SA (13)	39'784	85'680	86'459	217'669	214'238
CBG Banca Privata Lugano SA (13)					
Overland Banca (10)	159'914	299'583	547'196		
Soginvest Banca SA (5)	21'714	31'147			
Banca del Ceresio SA (6)		39'611	48'412	81'255	115'980
Banca Privata Edmond de Rothschild SA (7)	32'803	54'216	63'229		
Banca Privata Solari & Blum SA (Gruppo Rothschild) (7)				181'370	194'303
Banca Privata Edmond de Rothschild Lugano SA (7)					
BDL Banco di Lugano (3)				4'043'322	5'452'213
Banca Arner SA (21)				29'487	33'762
BANCA ARNER SA (21)					
Banca del Gottardo (14)					
BGP Banca di Gestione Patrimoniale SA (23)					
EGOBANK SA (22)					
BANCA CREDINVEST SA (22)					
Società Bancaria Ticinese (26)					
Banca Commerciale Lugano (1)					
<b>Altri istituti</b>					
Cornèr Banca SA (25)					
<b>Banche in mano straniera</b>	<b>5'976'073</b>	<b>8'721'281</b>	<b>8'675'608</b>	<b>10'997'082</b>	<b>11'629'985</b>
Banca Aletti & C. (Suisse) SA (20)					
Banca Monte Paschi (Svizzera) SA (16)					
CCM Banca di Credito Commerciale e Mobiliare SA (11)	143'649	300'244	494'433		
Banca di Credito e Commercio SA (18)	17'018	42'145	62'649	53'740	37'003
BSI SA (12)					
Banca del Gottardo (14)	3'141'537	4'483'167	6'778'045	8'495'006	8'869'137
Banca Unione di Credito (BUC) (10)	432'466	853'719	1'133'599	2'204'214	2'407'207
Banca Popolare di Sondrio (Suisse) SA					51'695
Banca Commerciale Lugano (1)		113'943	151'534		
Banque de Participations et de Placements SA (2)		68'799			
Banque de Crédit et de Dépôts SA, Bankred					
BDL Banco di Lugano (3)	1'942'234	2'859'264			
Banca del Sempione (4)	273'177				
BANCA DEL SEMPIONE SA (4)					
BIPIELLE Bank (Suisse) (28)					
Soginvest Banca (5)			55'348	62'300	64'378
Banca del Ceresio SA (6)	25'992				
Credito privato commerciale SA					
Kredietbank (Svizzera) Lugano SA (11)				179'822	200'565
UniCredit (Suisse) Bank SA (29)					
Banca Euromobiliare (Suisse) SA					
BANCA GESFID (30)					
Banca Intermobiliare di Investimenti e Gestioni (Suisse) SA					
Banca Popolare di Verona (Suisse) SA (20)					
PKB PRIVATBANK SA (16)					
BPVI Banca Popolare di Vicenza (Suisse) SA (15)					
RasBank (Suisse) SA (15)					
RAS Private Bank (Suisse) SA (15)					
SANPAOLO BANK (SUISSE) SA (17)					
INTESA SANPAOLO PRIVATE BANK (SUISSE) SA (17)					
SG Private Banking (Lugano-Svizzera) SA (13)					
SOCIETE GENERALE Private Banking (Lugano-Svizzera) SA (13)					
BANCA ZARATTINI & CO. SA					
BANCA CREDINVEST SA (22)					
CMB Banque Privée (Suisse) SA					
FIDEURAM Bank (Suisse) S.A. (31)					
Sella Bank SA (32)					
<b>Società finanziarie (9)</b>	<b>21'983</b>	<b>41'160</b>	<b>167'546</b>		
Istituto Finanziario di Lugano SA	13'291	10'531	10'618		
Finanziaria & Valori SA	8'692	16'625	16'243		
Dorfin SA			6'656		
Ultrafin AG		14'004	63'836		
Attel & Cie SA (8)			70'193		
<b>Succursali di banche straniere</b>					
LGT Bank in Liechtenstein SA (19)					
<b>Totale</b>	<b>13'376'110</b>	<b>20'980'742</b>	<b>29'382'980</b>	<b>32'225'470</b>	<b>34'669'969</b>



	2007	2008	2009	2010	2011
<b>Banca cantonale</b>	<b>7'233'354</b>	<b>7'570'657</b>	<b>8'081'135</b>	<b>8'543'163</b>	<b>8'869'263</b>
Banca dello Stato del Cantone Ticino	7'233'354	7'570'657	8'081'135	8'543'163	8'869'263
<b>Banche Raiffeisen</b>	<b>8'247'000</b>	<b>9'006'000</b>	<b>9'843'000</b>	<b>10'485'000</b>	<b>11'217'000</b>
Banche Raiffeisen	8'247'000	9'006'000	9'843'000	10'485'000	11'217'000
<b>Banche commerciali (24)</b>	<b>4'161'880</b>				
BSI-Banca della Svizzera Italiana (12)					
Cornèr Banca SA (25)	3'656'540				
Società Bancaria Ticinese (26)	135'619				
Banca Commerciale Lugano (1)	369'721				
Banque de Participations et de Placements SA (2)					
BDL Banco di Lugano (3)					
Banca del Sempione (4)					
Banca Solari & Blum SA (7)					
<b>Banche borsistiche</b>	<b>13'758'139</b>	<b>1'824'718</b>	<b>1'991'012</b>	<b>1'691'718</b>	<b>1'647'415</b>
AXION SWISS BANK SA (29)				322'099	235'966
ASTON BANK SA (27)	28'214	35'762			
Banca Cantrade SA Lugano SA (13)					
CBG Banca Privata Lugano SA (13)					
Overland Banca (10)					
Soginvest Banca SA (5)					
Banca del Ceresio SA (6)	359'143	422'387	486'525	425'542	451'524
Banca Privata Edmond de Rothschild SA (7)					
Banca Privata Solari & Blum SA (Gruppo Rothschild) (7)					
Banca Privata Edmond de Rothschild Lugano SA (7)	323'598	509'317	666'041	533'781	621'320
BDL Banco di Lugano (3)					
Banca Arner SA (21)					
BANCA ARNER SA (21)	352'017	398'273	437'025	263'693	193'854
Banca del Gottardo (14)	12'636'205				
BGP Banca di Gestione Patrimoniale SA (23)					
EOBANK SA (22)					
BANCA CREDINVEST SA (22)	58'962				
Società Bancaria Ticinese SA (26)		134'650	136'310	146'603	144'751
Banca Commerciale Lugano (1)		324'329	265'111		
<b>Altri istituti</b>		<b>3'824'591</b>	<b>3'774'719</b>	<b>3'717'370</b>	<b>4'012'199</b>
Cornèr Banca SA (25)		3'824'591	3'774'719	3'717'370	4'012'199
<b>Banche in mano straniera</b>	<b>12'252'972</b>	<b>26'217'935</b>	<b>25'066'380</b>	<b>23'128'767</b>	<b>26'672'507</b>
Banca Aletti & C. (Suisse) SA (20)	79'332	78'517	166'873	89'358	108'946
Banca Monte Paschi (Svizzera) SA (16)					
CCM Banca di Credito Commerciale e Mobiliare SA (11)					
Banca di Credito e Commercio SA (18)					
BSI SA (12)	6'830'586	10'988'933	16'667'132	15'656'327	18'659'769
Banca del Gottardo (14)		8'980'540			
Banca Unione di Credito (BUC) (10)					
Banca Popolare di Sondrio (Suisse) SA	1'887'958	2'323'046	2'872'631	3'413'608	3'744'770
Banca Commerciale Lugano (1)					
Banque de Participations et de Placements SA (2)					
Banque de Crédit et de Dépôts SA, Bankred	35'073	52'804	58'704	43'320	36'466
BDL Banco di Lugano (3)					
Banca del Sempione (4)	326'008	492'675			
BANCA DEL SEMPIONE SA (4)			576'121	601'870	624'686
BIPIELLE Bank (Suisse) in liquidazione (28)	569'949	247'508	200'313	152'204	144'634
Soginvest Banca (5)					
Banca del Ceresio SA (6)					
Credito privato commerciale SA	80'427	116'858	225'241	198'728	202'675
Kredietbank (Svizzera) Lugano SA (11)					
UniCredit (Suisse) Bank SA (29)	278'949	337'520	447'217		
Banca Euromobiliare (Suisse) SA	115'983	128'902	319'887	186'599	207'536
BANCA GESFID (30)	233'362	243'152	467'433		
Banca Intermobiliare di Investimenti e Gestioni (Suisse) SA	97'705	175'986	182'597	111'023	99'520
Banca Popolare di Verona (Suisse) SA (20)					
PKB PRIVATBANK SA (16)	959'218	1'175'935	1'454'816	1'506'131	1'613'962
BPVI Banca Popolare di Vicenza (Suisse) SA (15)					
RasBank (Suisse) SA (15)					
RAS Private Bank (Suisse) SA in liquidazione (15)	54'839	59'375	48'005	20'133	16'361
SANPAOLO BANK (SUISSE) SA (17)	77'276	127'130			
INTESA SANPAOLO PRIVATE BANK (SUISSE) SA (17)			164'375	128'932	91'245
SG Private Banking (Lugano-Svizzera) SA (13)	558'075	558'834	961'149		
SOCIETE GENERALE Private Banking (Lugano-Svizzera) SA (13)				518'060	534'250
BANCA ZARATTINI & CO. SA	68'232	69'928	119'425	97'461	107'777
BANCA CREDINVEST SA (22)		60'292	78'433	88'078	164'067
CMB Banque Privée (Suisse) SA			56'028	48'009	55'596
FIDEURAM Bank (Suisse) S.A. (31)				64'841	
Sella Bank SA (32)				204'085	260'247
<b>Società finanziarie (9)</b>					
Istituto Finanziario di Lugano SA					
Finanziaria & Valori SA					
Dorfin SA					
Ultrafin AG					
Attel & Cie SA (8)					
<b>Succursali di banche straniere</b>					
LGT Bank in Liechtenstein SA (19)					
<b>Totale</b>	<b>45'653'345</b>	<b>48'443'901</b>	<b>48'756'246</b>	<b>47'566'018</b>	<b>52'418'384</b>

## Note Tabella 21

- <sup>1</sup> Nel 1981 la Banca Commerciale Lugano è passata dalla categoria delle Banche commerciali a quella delle Banche in mano straniera; nel 1991 è ritornata a far parte della categoria delle Banche commerciali, infine, nel 2008, è passata alla categoria delle Banche borsistiche.  
Nel 2010 la Banca Commerciale Lugano è stata acquisita da HINDUJA BANQUE (SUISSE) SA.
- <sup>2</sup> Nel 1984 la Banque de Participations et de Placements è passata dalla categoria delle Banche commerciali a quella delle Banche in mano straniera ed è stata liquidata nel 1988.
- <sup>3</sup> Nel 1986 il BDL Banco di Lugano è passato dalla categoria delle Banche in mano straniera a quella delle Banche commerciali e nel 1992 alla categoria delle Banche borsistiche.  
Nel 2006 il BDL Banco di Lugano è stato acquisito da Banca Julius Baer & Co. SA.
- <sup>4</sup> Nel 1985 la Banca del Sempione è passata dalla categoria delle Banche in mano straniera a quella delle Banche commerciali e nel 2004 è ritornata a far parte della categoria delle Banche in mano straniera.  
Nel 2009 la Banca del Sempione ha cambiato ragione sociale in BANCA DEL SEMPIONE SA.
- <sup>5</sup> Nel 1987 la Soginvest Banca SA è passata dalla categoria delle Banche borsistiche a quella delle Banche in mano straniera. Nel 1997 è stata liquidata.
- <sup>6</sup> Nel 1983 la Banca del Ceresio è passata dalla categoria delle Banche in mano straniera a quella delle Banche borsistiche.
- <sup>7</sup> Nel 1991 la Banca Privata Edmond de Rothschild SA e la Banca Privata Solari & Blum SA hanno effettuato una fusione ed hanno costituito la Banca Privata Solari & Blum SA (Gruppo Benjamin e Edmond de Rothschild) che nel 1998 ha cambiato la ragione sociale in Banca Privata Edmond de Rothschild Lugano SA.
- <sup>8</sup> Nel 1992 la Società finanziaria Attel & Cie SA è stata liquidata.
- <sup>9</sup> Nel 1995 la categoria delle Società finanziarie è stata tolta dalle statistiche della Banca nazionale svizzera.
- <sup>10</sup> Nel 1993 la Overland Banca è stata acquisita dalla Banca Unione di Credito.  
Nel 2007 la Banca Unione di Credito è stata acquisita da BSI SA.
- <sup>11</sup> Nel 1995 la CCM Banca di Credito Commerciale e Mobiliare SA ha cambiato ragione sociale ed è divenuta Kredietbank (Svizzera) Lugano SA che nel 2002 è stata acquisita da KREDIETBANK (SUISSE) SA di Ginevra.
- <sup>12</sup> Nel 1998 la BSI-Banca della Svizzera italiana è passata dalla categoria delle Banche commerciali a quella delle Banche in mano straniera cambiando ragione sociale in BSI SA.
- <sup>13</sup> Nel 1997 la Banca Cantrade SA Lugano ha cambiato ragione sociale in CBG Banca Privata Lugano SA; nel 2003 in SG Private Banking (Lugano-Svizzera) SA ed è entrata nella categoria delle Banche in mano straniera.  
Nel 2010 la SG Private Banking (Lugano-Svizzera) SA ha cambiato ragione sociale in SOCIETE GENERALE Private Banking (Lugano-Svizzera) SA.
- <sup>14</sup> Nel 1999 la Banca del Gottardo è passata dalla categoria delle Banche in mano straniera alla categoria delle Banche borsistiche e nel 2008 a quella delle Banche in mano straniera, in seguito è stata acquisita da BSI SA.
- <sup>15</sup> Nel 2003 la BPV Banca Popolare di Vicenza (Suisse) Bank SA ha cambiato ragione sociale in RasBank (Suisse) SA che a sua volta nel 2004 ha cambiato ragione sociale in RAS Private Bank (Suisse) SA.  
Nel 2009 la RAS Private Bank (Suisse) SA è stata messa in liquidazione.
- <sup>16</sup> Nel 2000 la PKB PRIVATBANK SA ha spostato il suo domicilio da Zurigo a Lugano e nel 2004 ha acquisito la Banca Monte Paschi (Suisse) SA.
- <sup>17</sup> Nel 2003 la SANPAOLO BANK (SUISSE) SA ha spostato il suo domicilio da Ginevra a Lugano e nel 2009 ha cambiato ragione sociale in INTESA SANPAOLO PRIVATE BANK (SUISSE) SA.
- <sup>18</sup> Nel 2004 la Banca di Credito e Commercio SA è stata acquisita dalla Banque Safdié SA che è domiciliata a Ginevra.
- <sup>19</sup> Nel 2004 la LGT Bank in Liechtenstein SA è stata acquistata dalla LGT Bank (Schweiz) SA di Basilea che appartiene alla categoria delle Banche in mano straniera.
- <sup>20</sup> Nel 2002 la Banca Popolare di Verona (Suisse) SA ha cambiato ragione sociale ed è divenuta Banca Aletti & C. (Suisse) SA.
- <sup>21</sup> Nel 2005 la Banca Arner SA ha cambiato ragione sociale ed è divenuta BANCA ARNER SA.
- <sup>22</sup> Nel 2007 la EGOBANK SA ha cambiato ragione sociale ed è divenuta BANCA CREDINVEST SA che nel 2008 è passata dalla categoria delle Banche borsistiche a quella delle Banche in mano straniera.
- <sup>23</sup> Nel 2007 la BGP Banca di Gestione Patrimoniale SA è stata acquisita da Clariden Leu SA di Zurigo.
- <sup>24</sup> Nel 2008 la categoria delle Banche commerciali è stata tolta dalle statistiche della Banca nazionale svizzera.
- <sup>25</sup> Nel 2008 la Cornèr Banca SA è passata dalla categoria delle Banche commerciali a quella degli Altri istituti.
- <sup>26</sup> Nel 2008 la Società Bancaria Ticinese SA è passata dalla categoria delle Banche commerciali a quella delle Banche borsistiche.
- <sup>27</sup> Nel 2009 è stata aperta la procedura di fallimento nei confronti di ASTON BANK SA.
- <sup>28</sup> Nel 2009 la BIPIELLE Bank (Suisse) è stata messa in liquidazione.
- <sup>29</sup> Nel 2010 la UniCredit (Suisse) Bank SA è stata acquisita dalla Banca dello Stato del Cantone Ticino ed è operativa con la ragione sociale di AXION SWISS BANK SA.
- <sup>30</sup> Nel 2010 la BANCA GESFID è stata acquisita da PKB PRIVATBANK SA.
- <sup>31</sup> Nel 2010 la FIDEURAM Bank (Suisse) S.A. ha spostato il domicilio da Zurigo a Lugano.  
Nel 2011 la FIDEURAM Bank (Suisse) S.A. è stata acquisita da BANCA CREDINVEST SA.
- <sup>32</sup> Nel 2010 la Sella Bank SA ha spostato il domicilio da Zurigo a Lugano.



**Risparmio raccolto e crediti ipotecari effettuati da sportelli bancari nel Ticino<sup>1</sup> (in mio di frs.) 1999-2011** Tabella 22

	• Depositi a risparmio, conti di deposito, libretti di deposito, obbligazioni di cassa	• Crediti ipotecari
1999	15'000	19'444
2000	12'783	20'114
2001	12'714	20'816
2002	12'415	22'781
2003	13'332	24'358
2004	13'705	26'420
2005	13'751	28'334
2006	12'956	29'390
2007	12'048	30'152
2008	12'385	31'661
2009	14'316	33'670
2010	15'101	35'456
2011	15'697	37'540

<sup>1</sup> Escluse le succursali di banche straniere e i banchieri privati.



**Risparmio raccolto e crediti ipotecari pro capite<sup>1</sup> nel Ticino e in Svizzera (in mio di frs.) 1999-2011** Tabella 23

	• 1999	• 2000	• 2001	• 2002	• 2003
<b>Risparmio pro capite</b>					
Ticino	48'622.7	41'206.9	40'681.2	39'380.7	42'015.0
Svizzera	48'531.1	42'995.4	43'795.0	41'678.6	45'391.5
<b>Investimenti ipotecari pro capite</b>					
Ticino	63'028.0	64'838.9	66'605.2	72'261.9	76'762.8
Svizzera	69'466.7	70'106.8	71'793.4	73'805.3	76'386.3

<sup>1</sup> Calcolato sulla base della popolazione legale permanente di fine anno.

Dal 2001, causa cambiamento di terminologia, calcolato sulla base della popolazione residente permanente di fine anno.

Dal 2010 i metodi di rilevazione e la definizione del concetto di popolazione residente permanente sono cambiati a causa dell'entrata in vigore della Statistica della popolazione e delle economie domestiche (STATPOP) che comprende anche le persone nel processo d'asilo con una durata di dimora complessiva di almeno 12 mesi. Questo cambiamento non è tale da influenzare i dati qui riportati.

**Gettito fiscale cantonale<sup>1</sup> delle banche (in mio di frs.) 1999-2011** Tabella 24

1999	102.0
2000	100.1
2001	67.6
2002	56.7
2003	64.0
2004	82.9
2005	107.2
2006	86.6
2007	74.7
2008	42.2
2009	45.5
2010	39.9
2011	– <sup>2</sup>

<sup>1</sup> Fino al 2004 le Banche Raiffeisen sono escluse.

<sup>2</sup> Dati non ancora disponibili.

• 2004	• 2005	• 2006	• 2007	• 2008	• 2009	• 2010	• 2011
42'837.4	42'668.4	39'882.9	36'666.9	37'221.7	42'642.7	45'246.0	46'586.5
45'762.6	46'816.9	44'608.4	41'238.5	43'420.2	50'560.6	53'709.2	56'949.6
82'588.3	87'918.4	90'472.2	91'764.6	95'153.5	100'291.9	106'234.3	111'413.5
79'137.0	82'853.5	85'564.6	87'457.0	89'334.7	92'927.6	96'177.3	100'151.7



# FIDUCIARIE E ASSICURAZIONI

## Sintesi

Gli annuari relativi al 2006 e al 2009 sono stati arricchiti con le statistiche riguardanti le fiduciarie e le assicurazioni, elaborate a partire dai censimenti delle aziende dell'Ufficio federale di statistica.

Non essendo ancora a disposizione i dati del censimento 2011, in questa edizione ci limitiamo a riportare, a eccezione delle persone iscritte nell'albo dei fiduciari, la sintesi dei dati pubblicati ne "La piazza finanziaria ticinese – Banche, Fiduciarie, Assicurazioni 2009".

Struttura del sistema fiduciario ticinese 2008 Tabella 25

• Categoria	• Aziende		• Addetti	
	ass.	%	ass.	%
Fiduciari commercialisti	1'086	66.2	4'124	64.9
Fiduciari finanziari	348	21.2	1'430	22.5
Fiduciari immobiliari	206	12.6	799	12.6
<b>Totale</b>	<b>1'640</b>	<b>100.0</b>	<b>6'353</b>	<b>100.0</b>

Fonte Ufficio federale di statistica    Elaborazione Centro di Studi Bancari

Persone iscritte all'albo 1991-2011<sup>1</sup> Tabella 26

1991	706
1992	771
1993	781
1994	801
1995	857
1996	880
1997	898
1998	956
1999	990
2000	1'020
2001	1'053
2002	1'066
2003	1'085
2004	1'112
2005	1'144
2006	1'187
2007	1'217
2008	1'271
2009	1'296
2010	1'313
2011	1'343

<sup>1</sup> Al 31 dicembre.

Struttura del sistema assicurativo ticinese 2008 Tabella 27

• Categoria	• Aziende		• Addetti	
	ass.	%	ass.	%
Assicurazioni sulla vita	2	1.2	26	1.9
Casse pensioni	4	2.4	29	2.1
Assicurazioni contro gli infortuni e i danni	71	42.0	919	67.3
Servizi ausiliari delle assicurazioni	92	54.4	391	28.6
<b>Totale</b>	<b>169</b>	<b>100.0</b>	<b>1'365</b>	<b>100.0</b>



