

# La piazza finanziaria ticinese

2017

CENTRO  
DI STUDI BANCARI  
VILLA NEGRONI  
ASSOCIAZIONE BANCARIA TICINESE

Vezia, novembre 2018

# **La piazza finanziaria ticinese 2017**

A cura di René Chopard e Nicola Donadio

«La piazza finanziaria ticinese 2017» si basa sui dati disponibili nel 2018.  
La pubblicazione, che ha cadenza annuale, è redatta dal Centro di Studi Bancari.  
La stampa è finanziata dall'Associazione Bancaria Ticinese.

© 2018, Centro di Studi Bancari  
Villa Negroni  
CH-6943 Vezia

tel. +41 91 967 42 64  
fax +41 91 967 42 63  
info@csbancari.ch  
<http://www.csbancari.ch>

Riproduzione autorizzata con citazione della fonte: «Centro di Studi Bancari».

Indice		3
Premessa		7
Introduzione		9
<b>ATTIVITÀ BANCARIE</b>		
<b>Sintesi</b>		
<b>Definizioni</b>		12
<b>Struttura del sistema bancario ticinese</b>		14
<b>Aperture nel 2017</b>		15
<b>Breve analisi</b>		
<b>Istituti / Sportelli</b>		18
<b>Personale / Attività</b>		19
<b>Statistiche</b>		
<b>Istituti</b>	Istituti nel Ticino 2017 – Tab. 2	22
	Nuovi ingressi 2017 – Tab. 3	24
	Cambiamenti di ragione sociale 2017 – Tab. 4	24
	Cambiamenti di categoria 2017 – Tab. 5	24
	Chiusure 2017 – Tab. 6	25
	Numero 2017 – Tab. 7	25
	Evoluzione 2005-2017 – Tab. 8	26
	Confronto TI-CH 2005-2017 – Tab. 9	28
	Confronto TI-CH 1990-2017 (variazione %) – Diagr. 1	29
	Confronto TI-CH per categoria 2005-2017 – Tab. 10	30
	Presenza internazionale delle banche con sede nel Ticino – Tab. 11	32
<b>Sportelli</b>	Numero 2017 – Tab. 12	33
	Evoluzione 2005-2017 – Tab. 13	34
	Confronto TI-CH 2005-2017 – Tab. 14	36
	Confronto TI-CH 1990-2017 (variazione %) – Diagr. 2	37
	Confronto TI-CH per categoria 2005-2017 – Tab. 15	38
<b>Personale</b>	Numero 2017 – Tab. 16	40
	Evoluzione 2005-2017 – Tab. 17	40
	Confronto TI-CH 2005-2017 – Tab. 18	42
	Confronto TI-CH 1990-2017 (variazione %) – Diagr. 3	43
	Confronto TI-CH per categoria 2005-2017 – Tab. 19	44
	Massa salariale cantonale delle banche 2005-2017 – Tab. 20	46
<b>Attività</b>	Evoluzione bilanci delle banche con sede nel Ticino 1980-2017 – Tab. 21	47
	Risparmio raccolto e crediti ipotecari effettuati da sportelli bancari nel Ticino 2005-2017 – Tab. 22	52
	Risparmio raccolto e crediti ipotecari pro capite nel Ticino e in Svizzera 2005-2017 – Tab. 23	52
	Gettito fiscale cantonale delle banche 2005-2017 – Tab. 24	54

**ATTIVITÀ FINANZIARIE**

<b>Definizioni</b>	56
<b>Struttura delle attività finanziarie nel Ticino</b>	57
Struttura delle attività finanziarie nel Ticino 2016 – Tab. 25	57
Fiduciari finanziari iscritti all'albo 2003-2017 – Tab. 26	57
<b>Aziende / Addetti</b>	58
Aziende nel TI e in CH 2011-2016 – Tab. 27	58
Addetti nel TI e in CH 2011-2016 – Tab. 28	58
<b>Breve analisi</b>	59

**ATTIVITÀ DI COMMERCIALISTA E IMMOBILIARI**

<b>Definizioni</b>	62
<b>Struttura delle attività di commercialista e immobiliari nel Ticino</b>	63
Struttura delle attività di commercialista e immobiliari nel Ticino 2016 – Tab. 29	63
Fiduciari commercialisti iscritti all'albo 2003-2017 – Tab. 30	63
Fiduciari immobiliari iscritti all'albo 2003-2017 – Tab. 31	63
<b>Aziende / Addetti</b>	64
Aziende nel TI e in CH 2011-2016 – Tab. 32	64
Addetti nel TI e in CH 2011-2016 – Tab. 33	64
<b>Breve analisi</b>	65

**ATTIVITÀ ASSICURATIVE**

<b>Definizioni</b>	68
<b>Struttura delle attività assicurative nel Ticino</b>	69
Struttura delle attività assicurative nel Ticino 2016 – Tab. 34	69
<b>Aziende / Addetti</b>	70
Aziende nel TI e in CH 2011-2016 – Tab. 35	70
Addetti nel TI e in CH 2011-2016 – Tab. 36	70
<b>Breve analisi</b>	71



L'Associazione Bancaria Ticinese (ABT) è nata nel 1920 quale associazione privata di banche con una regolare attività bancaria nel Canton Ticino. Scopo dell'associazione – come recita lo Statuto – “è quello di salvaguardare e difendere l'immagine della piazza finanziaria ticinese e gli interessi e i diritti dei suoi membri in campo cantonale, ad eccezione di ogni attività commerciale.”

In particolare si vuole:

- a) promuovere la piazza finanziaria ticinese e la sua immagine coinvolgendo gli altri partecipanti (gestori patrimoniali, fiduciari, assicuratori, avvocati d'affari e altri) e le loro associazioni
- b) gestire un'informazione e una comunicazione oggettive ed efficaci sui temi che riguardano l'attività dell'Associazione
- c) facilitare le relazioni tra i membri e discutere tutte le questioni riferite allo scopo dell'Associazione
- d) stabilire norme intese a coordinare attività di comune interesse
- e) collaborare nell'applicazione delle direttive emanate a livello nazionale
- f) promuovere la formazione e l'aggiornamento professionale attraverso la Fondazione Centro di Studi Bancari
- g) promuovere la ricerca di base e la formazione per dottorandi in campo finanziario
- h) partecipare ai lavori di preparazione di normative cantonali nell'ambito di procedure di consultazione e sensibilizzare le Autorità su problemi di particolare importanza concernenti la piazza finanziaria ticinese
- i) gestire la Cassa assegni familiari (CAFABT) e difendere la sua indipendenza.

Attualmente l'ABT raggruppa i principali istituti bancari presenti sulla piazza finanziaria ticinese che impiegano oltre il 90% del personale totale:

- |   |  |
|---|--|
| – Axion Swiss Bank SA                   | – Banque Syz SA                            |
| – Banca Aletti & C. (Suisse) SA         | – BNP Paribas (Suisse) SA                  |
| – BANCA ARNER SA                        | – CA Indosuez (Switzerland) SA             |
| – Banca Cler SA                         | – Cornèr Banca SA                          |
| – Banca Credinvest SA                   | – Credit Suisse SA                         |
| – Banca del Ceresio SA                  | – Edmond de Rothschild (SUISSE) SA         |
| – Banca del Sempione SA                 | – EFG Bank SA                              |
| – Banca dello Stato del Cantone Ticino  | – Federazione Banche Raiffeisen Ticino     |
| – Banca J. Safra Sarasin SA             | – Intesa SanPaolo Private Bank (Suisse) SA |
| – Banca Julius Baer & Co. SA            | – LGT Bank (Svizzera) SA                   |
| – Banca Popolare di Sondrio (Suisse) SA | – Notenstein La Roche Banca Privata SA     |
| – Banca Vontobel SA                     | – PKB PRIVATBANK SA                        |
| – BANCA ZARATTINI & CO. SA              | – Società Bancaria Ticinese SA             |
| – Banque Cramer & Cie SA                | – UBS SA                                   |
| – BANQUE MORVAL SA                      |  |

Per ulteriori informazioni rivolgersi a:

Segreteria ABT, Villa Negroni, CH–6943 Vezia.

Tel. +41 91 966 21 09, fax +41 91 966 05 69,

e-mail: [info@abti.ch](mailto:info@abti.ch), internet: [www.abti.ch](http://www.abti.ch)

## Premessa

Le sfide del settore finanziario pare non finiscano mai. Dalla crisi mondiale del 2008 sono passati 10 anni e il mondo bancario è cambiato radicalmente. Una marea normativa ha stravolto gli scenari e gli operatori hanno dovuto reinventarsi per trovare nuove opportunità di business.

Per la piazza ticinese due sfide rimangono di fondamentale importanza: l'accesso al mercato transfrontaliero e le nuove tecnologie informatiche. Se sul primo tema la partita si sta giocando a livello politico, la seconda richiede da tutti noi uno sforzo per capire la portata e le opportunità offerte da questo megatrend di tipo strutturale, una vera rivoluzione industriale che sta toccando tutti i settori ma in particolare quello dei servizi finanziari.

Nel frattempo, impossibile nascondere, i numeri e le attività riferite all'intero comparto finanziario hanno subito importanti cambiamenti che ne hanno modificato la composizione. Nonostante tutto però il settore, composto da banche, assicurazioni e servizi ausiliari, con i suoi oltre 10'000 addetti per la maggior parte residenti, tiene e genera in maniera diretta e indiretta un'importante quota del valore aggiunto cantonale.

Vezia, novembre 2018


### ASSOCIAZIONE BANCARIA TICINESE

Il Presidente



Alberto Petruzzella

Il Direttore



Franco Citterio





Costituito in Fondazione nel 2009, il Centro di Studi Bancari (CSB) è nato nel 1990 su iniziativa dell'Associazione Bancaria Ticinese. Oggi è il centro per la formazione interdisciplinare e l'aggiornamento continuo delle professioni bancarie, fiduciarie, assicurative e giuridiche:

- la formazione interdisciplinare è concepita in virtù delle interazioni fra i sei ambiti di competenza del Centro di Studi Bancari: Finanza, Banking, Diritto bancario e finanziario, Fiscalità finanziaria, Management e competenze relazionali, Assicurazioni private e sociali;
- l'aggiornamento continuo è organizzato per profili professionali grazie a una continua mappatura dell'evoluzione del sistema bancario e parabancario;
- il coinvolgimento nelle attività del CSB, accanto alle banche, delle professioni fiduciarie, assicurative e giuridiche è da stimolo alla loro integrazione e facilita lo sviluppo di un distretto cantonale di servizi finanziari;
- le numerose consolidate collaborazioni con associazioni, istituti di formazione, università, etc. (svizzere ed estere) permettono al CSB di offrire a partecipanti svizzeri ed esteri percorsi formativi che preparano alle più prestigiose certificazioni professionali riconosciute internazionalmente che rappresentano la best practice dei rispettivi mestieri.

Sostanzialmente le proposte del Centro di Studi Bancari possono essere riassunte in sei tipologie:

- Corsi e Certificati di base che introducono a nuove conoscenze applicabili a casi semplici;
- Corsi e Diplomi di approfondimento di livello intermedio che permettono la comprensione di nuovi concetti e la loro applicazione a situazioni reali;
- Corsi di perfezionamento, Certificazioni e CAS che permettono l'analisi, la sintesi e la valutazione autonoma di problematiche reali complesse;
- Convegni: incontri e conferenze che rispondono a necessità d'informazione sull'evoluzione dell'attualità;
- Formazioni su misura: offerte di corsi confezionati sulla base delle necessità delle singole istituzioni (banche, assicurazioni, etc.), mettendo a frutto una pluriennale esperienza e i molteplici contatti con docenti e professionisti che possono essere coinvolti;
- Ricerca e pubblicistica: forum di riflessioni approfondite, pubblicazione di monografie, raccolte di contributi, quaderni di ricerca, newsletter, traduzioni, etc.

## Introduzione

Per la teoria degli “spazi funzionali”, un sistema come quello finanziario può essere analizzato tenendo conto di tre dimensioni: il contesto, il mercato e la struttura. È la continua interazione fra questi tre spazi che determina le caratteristiche e soprattutto l’evoluzione del sistema nel suo insieme. Il contesto, essenzialmente normativo, con la definizione del quadro entro il quale gli attori finanziari possono muoversi, influenza le dinamiche di mercato e soprattutto contribuisce a determinare le modalità di produzione dei servizi. Il mercato modella la struttura del sistema finanziario che a sua volta ne influenza gli elementi distintivi. Lo studio delle caratteristiche strutturali di un sistema finanziario risulta dunque un tassello fondamentale per capirne le dinamiche passate, le caratteristiche presenti e, principalmente, le evoluzioni future. Con la raccolta di dati sulle banche iniziata una ventina di anni fa, sistematizzata con la prima pubblicazione de “La piazza finanziaria ticinese” nel 2005, integrata 2 anni dopo con le informazioni sulle fiduciarie e le assicurazioni perfezionate nel 2013 con l’introduzione del nuovo metodo di rilevazione (STATENT), abbiamo voluto mettere a disposizione dell’analista e dell’operatore uno strumento di lettura che aiuti le riflessioni del primo e le attività del secondo. La meticolosa ricerca del dato oggettivo (migliaia di cifre sistematizzate in 36 tabelle e 3 diagrammi); la riproposta nel tempo dello stesso schema di presentazione (siamo alla quattordicesima edizione) e il sistematico confronto fra dimensione regionale e nazionale, permettono non solo di identificare le principali caratteristiche della piazza finanziaria ticinese, ma anche di proiettarle nel tempo individuandone le specificità. Su queste basi, e grazie a un processo di retroazione, è possibile ricostruire gli intrecci fra struttura, mercato e contesto nello spazio e nel tempo per meglio capire le possibili risposte alle sfide alle quali il Ticino finanziario è sottoposto da parte degli attori economici in una dimensione per lo più tattica e da parte di quelli istituzionali a un livello più strategico. In ogni caso, il volume qui introdotto non è stato pensato per dare specifiche indicazioni e in questo senso è scevro di commenti che si riducono, nel limite del possibile, a mere descrizioni, concentrandosi su informazioni oggettive.

Il concetto di “distretto di servizi finanziari” fa invece da sfondo alla scelta di integrare nella pubblicazione i dati relativi alle banche con le loro sei categorie, con quelli sulle tre tipologie di fiduciari e infine con le statistiche sulle assicurazioni declinate nelle cinque loro attività. La comprensione della piazza finanziaria e delle sue dinamiche, così come il suo posizionamento in un mondo economico globalizzato, richiede uno sguardo ad ampio raggio che non consideri i diversi attori quali singole unità e i vari settori indipendenti, ma che tenga in dovuta considerazione le loro interazioni.

Ognuna delle quattro parti (attività bancarie, finanziarie, di commercialista e immobiliari e attività assicurative) nelle quali è suddiviso l’insieme dei dati presentati, offre una serie di definizioni, un vocabolario, che permette di meglio circoscrivere il significato delle cifre proposte, e delle brevi analisi che pongono l’accento sui principali trend riscontrati. Gli indicatori utilizzati (in particolare istituti, sportelli e personale per le banche e aziende e addetti per

le fiduciarie e le assicurazioni) consentono di meglio sintetizzare la miriade di dati a disposizione. Le dimensioni geografica e temporale sono, dal canto loro, consegnate al lettore sotto forma di paragone Ticino-Svizzera per la prima e di serie temporali dai sei ai tredici anni per la seconda. Infine, una concessione alla narrazione con le tabelle da 2 a 7, che riportano le banche presenti sulla piazza e i cambiamenti durante l'anno, e soprattutto la tabella 21 che mostra uno spaccato storico degli ultimi quarant'anni delle banche con sede nel Cantone.

*Come per gli scorsi anni, i nostri ringraziamenti vanno a Lorenzo Cedro e all'Ufficio di Statistica del Cantone Ticino che da sempre ci aiutano a scavare nella miniera dei dati "STATENT" e a Hanspeter Eggenberger e alla Banca nazionale svizzera che ci mettono a disposizione dati altrimenti non pubblicati. Infine, un sentito grazie all'Associazione Bancaria Ticinese per l'annuale contributo finanziario alla stampa di questa pubblicazione.*

Buona lettura

Dr. René Chopard  
Centro di Studi Bancari

# **ATTIVITÀ BANCARIE**

**Sintesi**

### **Istituti**

Sono definiti istituti le aziende che:

- sono attive principalmente nel settore finanziario;
- si procurano dei fondi accettando depositi dal pubblico o rifinanziandosi presso altre banche;
- utilizzano i loro fondi per finanziare persone o aziende.

### **Sportelli**

Sono definiti sportelli: le sedi principali, le succursali, le agenzie e casse di deposito, gli uffici di incasso e le rappresentanze in Svizzera e all'estero; a partire dal 1984 unicamente gli sportelli con almeno un collaboratore a tempo pieno.

### **Personale**

È definito personale: il personale proprio e ausiliario, incluso il personale occupato a tempo parziale nel quadro di un contratto di lavoro permanente, gli apprendisti e gli stagisti. Dal 2001 gli impiegati a tempo parziale sono contati proporzionalmente al loro tempo di lavoro.

### **Categorie di banche**

Le categorie di banche sono definite arbitrariamente dalla Banca nazionale svizzera fondandosi su diverse caratteristiche quali l'ambito di attività, l'estensione geografica o la forma giuridica.

### **Banche cantonali**

Le banche cantonali sono per la maggioranza istituti di diritto pubblico a carattere universale. Sono particolarmente attive nella raccolta del risparmio e nel credito ipotecario. Sono riunite nell'Unione delle Banche Cantionali Svizzere.

### **Grandi banche**

Le grandi banche propongono l'intera gamma delle prestazioni bancarie.

### **Banche regionali e casse di risparmio**

Banche locali e regionali, casse di risparmio attive in operazioni bancarie classiche. Sono raggruppate nell'Associazione delle Banche Regionali Svizzere.

### **Banche Raiffeisen**

Le banche Raiffeisen sono delle cooperative che si concentrano principalmente nelle attività di raccolta del risparmio e di credito ipotecario. Analogamente alla BNS, nelle statistiche riportate in questo opuscolo le 20 banche cooperative presenti nel Ticino vengono considerate come un unico istituto. Fanno parte di Raiffeisen Svizzera.

### **Banche commerciali**

Le banche commerciali sono attive negli affari commerciali, nella gestione patrimoniale e nelle operazioni di banca d'affari. A causa dell'intreccio sempre più importante delle attività di alcuni istituti di questa categoria, peraltro fra di loro eterogenei, con quelli delle banche borsistiche, dal 2008 la categoria è stata abolita. Le banche sono state suddivise dalla BNS tra le categorie Altri istituti e Banche borsistiche.

**Banche borsistiche**

Le banche borsistiche sono specializzate nella gestione patrimoniale. Salvo qualche eccezione, fanno parte dell'Associazione di Banche Svizzere di Gestione Patrimoniale e Istituzionale.

**Altri istituti**

Categoria eterogenea che raggruppa le banche che non sono collocabili nelle altre categorie. Tra le altre, dal 1999 le banche di prestito personale e dal 2008 alcune banche commerciali. A partire dal 2013 fa parte di questa categoria PostFinance SA.

**Banche in mano straniera**

Sono definite banche in mano straniera quegli istituti dove le partecipazioni qualificate estere dirette o indirette si elevano a più della metà dei voti o che sono dominati in altro modo da stranieri. Sono attive in tutti i campi. Alcune si concentrano su operazioni di banca d'affari o sulle gestioni patrimoniali, in particolare per clientela estera. Assieme alle succursali di banche straniere, compongono le banche estere e sono riunite nella loro Associazione.

**Società finanziarie**

Caratterizzate da operazioni di finanziamento a lungo termine. Dal 1995 le società finanziarie non sono più assimilate alle banche e la categoria è stata abolita.

**Succursali di banche straniere**

Contrariamente alle banche in mano straniera, le succursali di banche straniere non hanno personalità giuridica. La maggior parte è specializzata nella gestione patrimoniale per clientela estera. Assieme alle banche in mano straniera, compongono le banche estere e sono riunite nella loro Associazione.

**Banchieri privati**

I banchieri privati operano sotto forma di ragione sociale individuale, di società in nome collettivo o di società in accomandita. Sono specializzati nel private banking.

\* La terminologia qui utilizzata per la denominazione delle categorie di banche è quella ufficiale della Banca nazionale svizzera.

Struttura del sistema bancario ticinese 2017 Tabella 1

• Categoria	• Istituti		• Sportelli		• Personale	
	ass.	%	ass.	%	ass.	%
Banche cantonali	1	2.4	20	10.9	386	6.8
Grandi banche	2	4.8	34	18.5	1'353	23.9
Banche Raiffeisen	1	2.4	64	34.8	558	9.9
Banche borsistiche	13	31.0	15	8.2	525	9.3
Altri istituti	8	19.0	24	13.0	1'120	19.8
Banche in mano straniera	17	40.5	27	14.7	1'716	30.3
<b>Totale</b>	<b>42</b>	<b>100.0</b>	<b>184</b>	<b>100.0</b>	<b>5'658</b>	<b>100.0</b>

---

<b>Ragione sociale</b> EFG Bank AG	<b>Forma giuridica</b> Società anonima	<b>Sede principale</b> Zurigo	<b>Categoria</b> Banche in mano straniera
<b>Sportelli TI</b> 4	<b>Personale TI</b> Not available	<b>Sportelli CH</b> 9	<b>Personale CH</b> Not available
<b>Recapito</b> EFG Bank AG Bleicherweg 8 P.O. Box 6012 8022 Zurich Tel +41 44 226 17 17 Fax +41 44 226 17 27 www.efgbank.com	<b>Dati di bilancio</b> Capitale sociale: 162.4 Mio CHF Riserve: 840.1 Mio CHF Totale di bilancio: 30,181.7 Mio CHF	<b>Assetto azionario</b> Detenuto al 100% da EFG International AG	<b>Descrizione</b> Attività principale di private banking e asset management





# **ATTIVITÀ BANCARIE**

**Breve analisi**

## Istituti

L'acquisizione della BSI da parte di EFG caratterizza le statistiche del 2017. La dinamica di consolidamento della piazza finanziaria ticinese è inoltre confermata dalla vendita della Banca Intermobiliare di Investimenti e Gestioni alla Banca Zarattini e dalla chiusura di Deutsche Bank (affiliata e succursale) (tab. 6). Complessivamente, il numero di istituti nel Cantone si riduce di 3 unità (da 45 a 42), interessando ancora una volta le banche straniere e, in particolare, per il secondo anno consecutivo quelle con sede (tab. 8), con la conseguente riduzione della rete internazionale di queste ultime (tab. 11). Analogamente al 2016, anche nel 2017 la diminuzione è più sensibile rispetto all'analogo trend svizzero (Diagramma 1).

## Sportelli

Ancora una volta, alla diminuzione degli sportelli delle banche straniere si somma la razionalizzazione della rete di vendita delle banche Raiffeisen con, come effetto complessivo, la riduzione di 10 unità (tab. 13). Anche se proporzionalmente la diminuzione nel Cantone è stata nel complesso maggiore rispetto a quella elvetica, contrariamente a quest'ultima, dove la diminuzione ha toccato in sostanza tutte le categorie di banche, il Ticino non ha registrato variazioni per 3 categorie, mentre ha osservato la crescita di una unità per le grandi banche (tab. 15).

## Personale

Nell'insieme, analogamente all'evoluzione degli istituti e degli sportelli diminuisce anche il personale occupato. Contrariamente al trend generale, si è assistito a un lieve aumento dell'occupazione presso le banche Raiffeisen e a una sensibile crescita del personale attivo presso gli altri istituti (tab. 17). La diminuzione proporzionalmente molto meno marcata rispetto a quella nazionale è essenzialmente dovuta al trasferimento da parte delle grandi banche di servizi centrali verso proprie società esterne con la conseguente uscita dalle statistiche del personale coinvolto. Come per gli anni precedenti, si denotano alcune tendenze contrastanti a livello di categorie (banche cantonali, banche borsistiche e altri istituti) (tab. 19).

## Attività

Dopo il ristagno del 2015 in ragione all'introduzione di nuovi principi contabili per le banche, il 2017 evidenzia un anno in assoluta controtendenza rispetto alla generale crescita dei bilanci delle banche con sede nel Cantone, dovuta all'acquisizione di BSI da parte di EFG (tab. 21). Continua anche nel 2017 l'allargamento del divario fra depositi e crediti. Come negli anni precedenti, si conferma la specificità ticinese: pur avendo un risparmio pro capite minore rispetto alla Svizzera, i crediti, sempre pro capite, risultano maggiori (tab. 23). Infine, si rileva un'inversione di tendenza nell'evoluzione del gettito fiscale delle banche degli ultimi 3 anni, con una diminuzione stimata in circa 6 milioni rispetto al 2016 (tab. 24).



# **ATTIVITÀ BANCARIE**

**Statistiche**

## Abbreviazioni

SEDE	Sede principale
SUC	Succursale
COOP	Società cooperativa
RAPPR	Ufficio di rappresentanza

Istituti nel Ticino 2017 Tabella 2

• Categoria	• Anno di costituzione	• Anno di apertura nel TI <sup>2</sup>	• Domicilio	• Ragione sociale	• Modalità operativa nel TI	
Banche cantonali	1915	1915	Bellinzona	Banca dello Stato del Cantone Ticino	SEDE e SUC	
Grandi banche	2016	1913	Zurigo	Credit Suisse (Schweiz) SA <sup>3</sup>	SUC	
	2015	1920 <sup>4</sup>	Zurigo	UBS Switzerland SA	SUC	
Banche Raiffeisen	1902	1923 <sup>5</sup>	San Gallo	Gruppo Raiffeisen	COOP	
Banche borsistiche	1998	1998	Lugano	AXION SWISS BANK SA	SEDE	
	1994	1994	Lugano	BANCA ARNER SA	SEDE	
	1890	1947	Zurigo	Banca Julius Baer & Co. SA	SUC	
	1924	2015	Zurigo	Bank Vontobel SA	SUC	
	2001	2004	Ginevra	Banque Cramer & Cie SA	SUC	
	1976	1989	Ginevra	BANQUE MORVAL SA	SUC	
	1995	1999	Ginevra	Banque SYZ SA	SUC	
	1813	2014	Basilea	Dreyfus Söhne & Cie. SA, Banquiers	RAPPR	
	1924	1926	Ginevra	Edmond de Rothschild (Suisse) S.A.	SUC	
	2009	2012	San Gallo	Notenstein La Roche Privatbank SA	SUC	
	2010	2012	Ginevra	REYL & Cie SA	SUC	
	1903	1903	Bellinzona	Società Bancaria Ticinese SA	SEDE	
	1960	1990	Ginevra	UNION BANCAIRE PRIVEE, UBP SA	SUC	
	Altri istituti	2012	2013	Zurigo	Aquila SA	SUC
		1927	1972	Basilea	Banca Cler SA	SUC
1958		1973	Zurigo	Banca Migros SA	SUC	
2006		2007	Horgen	Bank-now SA	SUC	
1998		1998	Zurigo	Cembra Money Bank SA	SUC	
1952		1952	Lugano	Cornè Banca SA	SEDE e SUC	
2013		2013	Berna	PostFinance SA	SUC	
1934		1996	Basilea	WIR Bank società cooperativa	SUC	
Banche in mano straniera		2000	2000	Lugano	Banca Aletti & C. (Suisse) SA	SEDE
	2004	2005	Lugano	BANCA CREDINVEST SA	SEDE	
	1958	1958	Lugano	BANCA DEL CERESIO SA	SEDE	
	1960	1960	Lugano	BANCA DEL SEMPIONE SA	SEDE e SUC	
	1995	1995	Lugano	Banca Popolare di Sondrio (Suisse) SA	SEDE e SUC	
	1991	2005	Lugano	BANCA ZARATTINI & CO. SA	SEDE	
	1909	1997	Basilea	Bank CIC (Schweiz) SA	SUC	
	1841	1999	Basilea	Bank J. Safra Sarasin SA	SUC	
	1985	2015	Zurigo	Banque Internationale à Luxembourg (Suisse) SA	SUC	
	1872	1971	Ginevra	BNP Paribas (Suisse) SA	SUC	
	1876	1976	Ginevra	CA Indosuez (Switzerland) SA	SUC	
	1990	1999	Ginevra	CIM BANQUE SA	RAPPR	
	1995	2017	Zurigo	EFG Bank SA	SUC	
	1994	2010	Ginevra	HINDUJA BANQUE (SUISSE) SA	SUC	

• Categoria <sup>1</sup>	• Anno di costituzione		• Anno di apertura nel TI <sup>2</sup>	• Domicilio	• Ragione sociale	• Modalità operativa nel TI
Banche in mano straniera	2000 2001 1958	2001 2004 1969	Lugano Basilea Lugano		INTESA SANPAOLO PRIVATE BANK (SUISSE) SA LGT Bank (Schweiz) SA PKB PRIVATBANK SA	SEDE SUC SEDE e SUC

<sup>1</sup> Secondo la ripartizione della Banca nazionale svizzera. Le statistiche di seguito riportate seguono questa suddivisione.

<sup>2</sup> Coerentemente con i dati riportati dalla Banca nazionale svizzera (anno di costituzione), nel caso di cambiamento di ragione sociale, l'anno riportato si riferisce all'apertura dell'istituto precedente. In caso di attività preesistente si intende l'anno in cui è stato ottenuto lo statuto di banca. Per una presentazione in dettaglio dei cambiamenti relativi alle banche con sede nel Ticino avvenuti negli anni, si rimanda alla tabella 21.

<sup>3</sup> Creata nel 2016 come filiale detenuta al 100% da Credit Suisse SA, Credit Suisse (Schweiz) SA riprende dalla casa madre la gestione delle relazioni con la clientela domiciliata in Svizzera.

<sup>4</sup> 1920: anno di apertura dell'Unione di Banche Svizzere; la Società di Banca Svizzera ha aperto nel 1908. Nel 1998 nasce UBS SA dalla fusione delle due grandi banche. Nel 2015, quest'ultima trasferisce le attività in ambito Retail & Corporate e quelle di gestione patrimoniale effettuate a partire dalla Svizzera a UBS Switzerland SA.

<sup>5</sup> Cassa Raiffeisen a Sonvico.

Seguendo la scelta della Banca nazionale svizzera, pur essendo le banche Raiffeisen giuridicamente indipendenti, in questa tabella vengono indicate come un istituto riferendosi al Gruppo Raiffeisen. Il loro numero effettivo è riportato nelle tabelle relative agli sportelli.



## Nuovi ingressi 2017 Tabella 3

• Categoria	• Anno di costituzione	• Domicilio	• Ragione sociale	• Modalità operativa nel TI
Banche in mano straniera	1995	Zurigo	EFG Bank SA	SUC

## Cambiamenti di ragione sociale 2017 Tabella 4

• Categoria	• Anno di costituzione	• Domicilio	• Nuova ragione sociale	• Ragione sociale precedente
Altri istituti	2012	Zurigo	Aquila SA	Aquila & Co. S.A.
Altri istituti	1927	Basilea	Banca Cler SA	Banca Coop SA

## Cambiamenti di categoria 2017 Tabella 5

• Nuova categoria	• Categoria precedente	• Anno di costituzione	• Domicilio	• Ragione sociale
Nessun cambiamento di categoria				

## Chiusure 2017 Tabella 6

• Categoria	• Anno di costituzione	• Domicilio	• Ragione sociale	• Motivo della chiusura
Banche in mano straniera	2001	Lugano	Banca Intermobiliare di Investimenti e Gestioni (Suisse) SA	Acquisita da BANCA ZARATTINI & CO SA
Banche in mano straniera	1873	Lugano	BSI SA	Acquisita da EFG Bank SA
Banche in mano straniera	1980	Ginevra	Deutsche Bank (Suisse) SA	Chiusura succursale nel Ticino
Succursali di banche straniere	2000	Zurigo	Deutsche Bank SA, Frankfurt a. M., Zweigniederlassung Zürich	Chiusura succursale nel Ticino

## Numero 2017 Tabella 7

• Categoria	ass.	%
Banche cantonali	1	2.4
Grandi banche	2	4.8
Banche Raiffeisen	1	2.4
Banche borsistiche	13	31.0
Altri istituti	8	19.0
Banche in mano straniera	17	40.5
<b>Totale</b>	<b>42</b>	<b>100.0</b>

Evoluzione 2005-2017 Tabella 8

• Categoria	• 2005		• 2006		• 2007		• 2008		• 2009		• 2010
	ass.	%	ass.	%	ass.	%	ass.	%	ass.	%	ass.
Banche cantonali	3	3.8	3	3.9	2	2.7	3	3.9	3	4.1	3
<i>di cui con sede nel Ticino</i>	1	1.3	1	1.3	1	1.3	1	1.3	1	1.4	1
Grandi banche	2	2.6	2	2.6	2	2.7	2	2.6	2	2.7	2
<i>di cui con sede nel Ticino</i>	0	0.0	0	0.0	0	0.0	0	0.0	0	0.0	0
Banche Raiffeisen	1	1.3	1	1.3	1	1.3	1	1.3	1	1.4	1
<i>di cui con sede nel Ticino</i>	1	1.3	1	1.3	1	1.3	1	1.3	1	1.4	1
Banche commerciali	6	7.7	6	7.8	6	8.0	–	–	–	–	–
<i>di cui con sede nel Ticino</i>	3	3.8	3	3.9	3	4.0	–	–	–	–	–
Banche borsistiche	18	23.1	17	22.1	16	21.3	15	19.5	13	17.8	13
<i>di cui con sede nel Ticino</i>	7	9.0	6	7.8	6	8.0	6	7.8	5	6.8	5
Altri istituti	1	1.3	1	1.3	2	2.7	6	7.8	7	9.6	7
<i>di cui con sede nel Ticino</i>	0	0.0	0	0.0	0	0.0	1	1.3	1	1.4	1
Banche in mano straniera	41	52.6	42	54.5	41	54.7	45	58.4	42	57.5	41
<i>di cui con sede nel Ticino</i>	16	20.5	17	22.1	16	21.3	18	23.4	18	24.7	18
Succursali di banche straniere	4	5.1	3	3.9	3	4.0	3	3.9	3	4.1	3
<i>di cui con sede nel Ticino</i>	0	0.0	0	0.0	0	0.0	0	0.0	0	0.0	0
Banchieri privati	2	2.6	2	2.6	2	2.7	2	2.6	2	2.7	2
<i>di cui con sede nel Ticino</i>	0	0.0	0	0.0	0	0.0	0	0.0	0	0.0	0
<b>Totale</b>	<b>78</b>	<b>100.0</b>	<b>77</b>	<b>100.0</b>	<b>75</b>	<b>100.0</b>	<b>77</b>	<b>100.0</b>	<b>73</b>	<b>100.0</b>	<b>72</b>
<i>di cui con sede nel Ticino</i>	<b>28</b>	<b>35.9</b>	<b>28</b>	<b>36.4</b>	<b>27</b>	<b>36.0</b>	<b>27</b>	<b>35.1</b>	<b>26</b>	<b>35.6</b>	<b>26</b>

	• 2011		• 2012 <sup>1</sup>		• 2013		• 2014		• 2015		• 2016		• 2017	
%	ass.	%	ass.	%	ass.	%	ass.	%	ass.	%	ass.	%	ass.	%
4.2	1	1.6	1	1.8	1	1.9	1	2.0	1	2.0	1	2.2	1	2.4
1.4	1	1.6	1	1.8	1	1.9	1	2.0	1	2.0	1	2.2	1	2.4
2.8	2	3.1	2	3.6	2	3.7	2	4.0	2	4.1	2	4.4	2	4.8
0.0	0	0.0	0	0.0	0	0.0	0	0.0	0	0.0	0	0.0	0	0.0
1.4	1	1.6	1	1.8	1	1.9	1	2.0	1	2.0	1	2.2	1	2.4
1.4	1	1.6	1	1.8	1	1.9	1	2.0	1	2.0	1	2.2	1	2.4
-	-	-	-	-	-	-	-	-	-	-	-	-	-	-
-	-	-	-	-	-	-	-	-	-	-	-	-	-	-
18.1	13	20.3	15	26.8	15	27.8	14	28.0	15	30.6	13	28.9	13	31.0
6.9	5	7.8	5	8.9	5	9.3	4	8.0	4	8.2	3	6.7	3	7.1
9.7	6	9.4	5	8.9	7	13.0	7	14.0	8	16.3	8	17.8	8	19.0
1.4	1	1.6	1	1.8	1	1.9	1	2.0	1	2.0	1	2.2	1	2.4
56.9	37	57.8	29	51.8	25	46.3	23	46.0	21	42.9	19	42.2	17	40.5
25.0	17	26.6	11	19.6	10	18.5	11	22.0	11	22.4	10	22.2	8	19.0
4.2	2	3.1	2	3.6	2	3.7	2	4.0	1	2.0	1	2.2	0	0.0
0.0	0	0.0	0	0.0	0	0.0	0	0.0	0	0.0	0	0.0	0	0.0
2.8	2	3.1	1	1.8	1	1.9	0	0.0	0	0.0	0	0.0	0	0.0
0.0	0	0.0	0	0.0	0	0.0	0	0.0	0	0.0	0	0.0	0	0.0
<b>100.0</b>	<b>64</b>	<b>100.0</b>	<b>56</b>	<b>100.0</b>	<b>54</b>	<b>100.0</b>	<b>50</b>	<b>100.0</b>	<b>49</b>	<b>100.0</b>	<b>45</b>	<b>100.0</b>	<b>42</b>	<b>100.0</b>
<b>36.1</b>	<b>25</b>	<b>39.1</b>	<b>19</b>	<b>33.9</b>	<b>18</b>	<b>33.3</b>	<b>18</b>	<b>36.0</b>	<b>18</b>	<b>36.7</b>	<b>16</b>	<b>35.6</b>	<b>14</b>	<b>33.3</b>

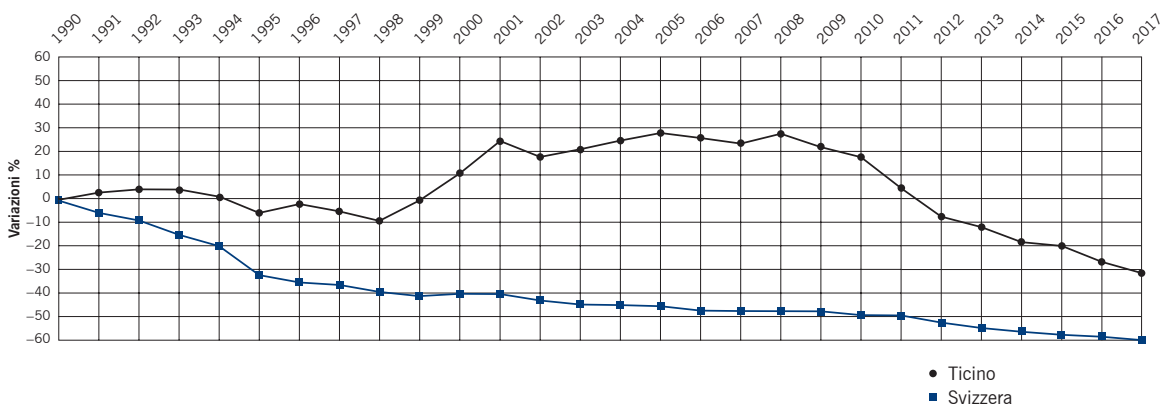
<sup>1</sup> Dal 2012 la Banca nazionale svizzera esclude dal novero degli istituti quelli in liquidazione.

Confronto TI-CH 2005-2017 Tabella 9

Istituti		• 2005		• 2006		• 2007		• 2008		• 2009		• 2010
		ass.	%	ass.	%	ass.	%	ass.	%	ass.	%	ass.
	<b>TI</b>	78	23.1	77	23.3	75	22.7	77	23.5	73	22.5	72
	<b>CH</b>	337	100.0	331	100.0	330	100.0	327	100.0	325	100.0	320

● 2011		● 2012		● 2013		● 2014		● 2015		● 2016		● 2017	
%	ass.	%	ass.	%	ass.	%	ass.	%	ass.	%	ass.	%	ass.
22.5	64	20.5	56	18.9	54	19.1	50	18.2	49	18.4	45	17.2	42
100.0	312	100.0	297	100.0	283	100.0	275	100.0	266	100.0	262	100.0	253

Confronto TI-CH 1990-2017 (variazione %) Diagramma 1



Confronto TI-CH per categoria 2005-2017 Tabella 10

• Categoria		• 2005		• 2006		• 2007		• 2008		• 2009		• 2010
		ass.	%	ass.	%	ass.	%	ass.	%	ass.	%	ass.
Banche cantonali	<b>TI</b>	3	3.8	3	3.9	2	2.7	3	3.9	3	4.1	3
	<b>CH</b>	24	7.1	24	7.3	24	7.3	24	7.3	24	7.4	24
Grandi banche	<b>TI</b>	2	2.6	2	2.6	2	2.7	2	2.6	2	2.7	2
	<b>CH</b>	2	0.6	2	0.6	2	0.6	2	0.6	2	0.6	2
Banche reg. e casse di risp.	<b>TI</b>	0	0.0	0	0.0	0	0.0	0	0.0	0	0.0	0
	<b>CH</b>	79	23.4	78	23.6	76	23.0	75	22.9	70	21.5	69
Banche Raiffeisen	<b>TI</b>	1	1.3	1	1.3	1	1.3	1	1.3	1	1.4	1
	<b>CH</b>	1	0.3	1	0.3	1	0.3	1	0.3	1	0.3	1
Banche commerciali	<b>TI</b>	6	7.7	6	7.8	6	8.0	-	-	-	-	-
	<b>CH</b>	7	2.1	7	2.1	7	2.1	-	-	-	-	-
Banche borsistiche	<b>TI</b>	18	23.1	17	22.1	16	21.3	15	19.5	13	17.8	13
	<b>CH</b>	56	16.6	52	15.7	49	14.8	48	14.7	49	15.1	47
Altri istituti	<b>TI</b>	1	1.3	1	1.3	2	2.7	6	7.8	7	9.6	7
	<b>CH</b>	4	1.2	4	1.2	6	1.8	9	2.8	9	2.8	10
Banche in mano straniera	<b>TI</b>	41	52.6	42	54.5	41	54.7	45	58.4	42	57.5	41
	<b>CH</b>	122	36.2	120	36.3	121	36.7	123	37.6	123	37.8	122
Succ. di banche straniere	<b>TI</b>	4	5.1	3	3.9	3	4.0	3	3.9	3	4.1	3
	<b>CH</b>	28	8.3	29	8.8	30	9.1	31	9.5	33	10.2	32
Banchieri privati	<b>TI</b>	2	2.6	2	2.6	2	2.7	2	2.6	2	2.7	2
	<b>CH</b>	14	4.2	14	4.2	14	4.2	14	4.3	14	4.3	13
<b>Totale</b>	<b>TI</b>	<b>78</b>	<b>100.0</b>	<b>77</b>	<b>100.0</b>	<b>75</b>	<b>100.0</b>	<b>77</b>	<b>100.0</b>	<b>73</b>	<b>100.0</b>	<b>72</b>
	<b>CH</b>	<b>337</b>	<b>100.0</b>	<b>331</b>	<b>100.0</b>	<b>330</b>	<b>100.0</b>	<b>327</b>	<b>100.0</b>	<b>325</b>	<b>100.0</b>	<b>320</b>

	• 2011		• 2012		• 2013		• 2014		• 2015		• 2016		• 2017	
%	ass.	%	ass.	%	ass.	%	ass.	%	ass.	%	ass.	%	ass.	%
4.2	1	1.6	1	1.8	1	1.9	1	2.0	1	2.0	1	2.2	1	2.4
7.5	24	7.7	24	8.1	24	8.5	24	8.7	24	9.0	24	9.2	24	9.5
2.8	2	3.1	2	3.6	2	3.7	2	4.0	2	4.1	2	4.4	2	4.8
0.6	2	0.6	2	0.7	2	0.7	2	0.7	3	1.1	4	1.5	4	1.6
0.0	0	0.0	0	0.0	0	0.0	0	0.0	0	0.0	0	0.0	0	0.0
21.6	66	21.2	66	22.2	64	22.6	63	22.9	62	23.3	62	23.7	62	24.5
1.4	1	1.6	1	1.8	1	1.9	1	2.0	1	2.0	1	2.2	1	2.4
0.3	1	0.3	1	0.3	1	0.4	1	0.4	1	0.4	1	0.4	1	0.4
-	-	-	-	-	-	-	-	-	-	-	-	-	-	-
-	-	-	-	-	-	-	-	-	-	-	-	-	-	-
18.1	13	20.3	15	26.8	15	27.8	14	28.0	15	30.6	13	28.9	13	31.0
14.7	46	14.7	47	15.8	47	16.6	47	17.1	44	16.5	43	16.4	43	17.0
9.7	6	9.4	5	8.9	7	13.0	7	14.0	8	16.3	8	17.8	8	19.0
3.1	12	3.8	13	4.4	14	4.9	13	4.7	14	5.3	14	5.3	14	5.5
56.9	37	57.8	29	51.8	25	46.3	23	46.0	21	42.9	19	42.2	17	40.5
38.1	116	37.2	103	34.7	93	32.9	91	33.1	85	32.0	82	31.3	76	30.0
4.2	2	3.1	2	3.6	2	3.7	2	4.0	1	2.0	1	2.2	0	0.0
10.0	32	10.3	28	9.4	27	9.5	27	9.8	26	9.8	26	9.9	23	9.1
2.8	2	3.1	1	1.8	1	1.9	0	0.0	0	0.0	0	0.0	0	0.0
4.1	13	4.2	13	4.4	11	3.9	7	2.5	7	2.6	6	2.3	6	2.4
<b>100.0</b>	<b>64</b>	<b>100.0</b>	<b>56</b>	<b>100.0</b>	<b>54</b>	<b>100.0</b>	<b>50</b>	<b>100.0</b>	<b>49</b>	<b>100.0</b>	<b>45</b>	<b>100.0</b>	<b>42</b>	<b>100.0</b>
<b>100.0</b>	<b>312</b>	<b>100.0</b>	<b>297</b>	<b>100.0</b>	<b>283</b>	<b>100.0</b>	<b>275</b>	<b>100.0</b>	<b>266</b>	<b>100.0</b>	<b>262</b>	<b>100.0</b>	<b>253</b>	<b>100.0</b>



**Presenza internazionale delle banche con sede nel Ticino** Tabella 11

• Istituto	• Mondo	• Italia <sup>1</sup>
Banca dello Stato del Cantone Ticino	–	–
AXION SWISS BANK SA	–	–
BANCA ARNER SA	–	–
Società Bancaria Ticinese SA	–	–
Cornèr Banca SA	Isola (Slovenia), Londra, Nassau (Bahamas)	Diners Club Italia Srl Milano
Banca Aletti & C. (Suisse) SA	–	–
BANCA CREDINVEST SA	–	–
BANCA DEL CERESIO SA	British Virgin Islands, Londra, Lussemburgo	Ceresio SIM SpA Milano, Eurofinleading Fiduciaria SpA Milano, Global Selection SGR SpA Milano
BANCA DEL SEMPIONE SA	Nassau (Bahamas)	Accademia SGR SpA Milano, Sempione SIM SpA Milano
Banca Popolare di Sondrio (Suisse) SA	Principato di Monaco	–
BANCA ZARATTINI & CO. SA	Malta	–
INTESA SANPAOLO PRIVATE BANK (SUISSE) SA	–	–
PKB PRIVATBANK SA	Lussemburgo, Panama	PKB Servizi fiduciari SpA Milano, Cassa Lombarda SpA Milano

<sup>1</sup> Partecipazioni maggiori del 50%.

## Numero 2017 Tabella 12

## • Categoria

	<b>ass.</b>	<b>%</b>
Banche cantonali	20	10.9
Grandi banche	34	18.5
Banche Raiffeisen	64	34.8
Banche borsistiche	15	8.2
Altri istituti	24	13.0
Banche in mano straniera	27	14.7
<b>Totale</b>	<b>184</b>	<b>100.0</b>

Evoluzione 2005-2017 Tabella 13

• Categoria	• 2005		• 2006		• 2007		• 2008		• 2009		• 2010
	ass.	%	ass.	%	ass.	%	ass.	%	ass.	%	ass.
Banche cantonali	25	8.7	24	8.5	23	8.4	23	8.4	20	7.4	20
Grandi banche	44	15.3	44	15.6	40	14.5	39	14.2	40	14.9	40
Banche Raiffeisen	112	39.0	108	38.3	107	38.9	108	39.3	107	39.8	101
Banche commerciali	19	6.6	19	6.7	18	6.5	–	–	–	–	–
Banche borsistiche	22	7.7	21	7.4	20	7.3	16	5.8	15	5.6	16
Altri istituti	1	0.3	1	0.4	2	0.7	18	6.5	19	7.1	20
Banche in mano straniera	58	20.2	60	21.3	59	21.5	65	23.6	61	22.7	59
Succursali di banche straniere	4	1.4	3	1.1	3	1.1	3	1.1	3	1.1	3
Banchieri privati	2	0.7	2	0.7	3	1.1	3	1.1	4	1.5	4
<b>Totale</b>	<b>287</b>	<b>100.0</b>	<b>282</b>	<b>100.0</b>	<b>275</b>	<b>100.0</b>	<b>275</b>	<b>100.0</b>	<b>269</b>	<b>100.0</b>	<b>263</b>

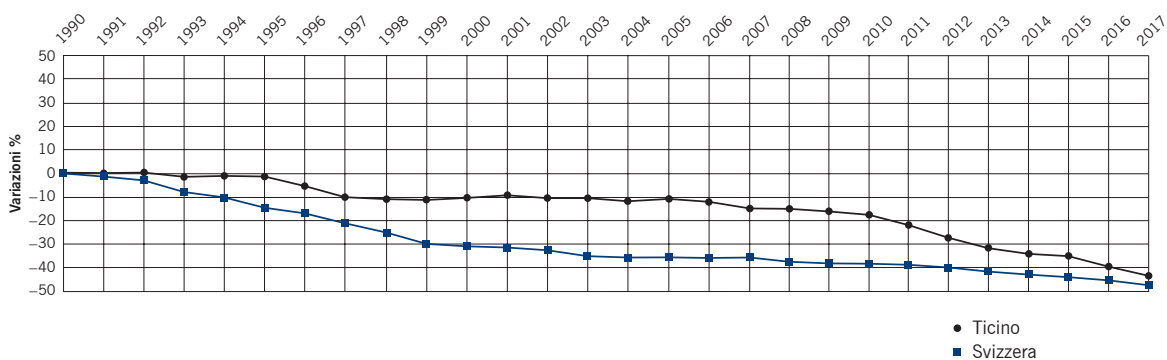
	• 2011		• 2012		• 2013		• 2014		• 2015		• 2016		• 2017	
%	ass.	%	ass.	%	ass.	%	ass.	%	ass.	%	ass.	%	ass.	%
76	19	7.5	18	7.7	18	8.1	18	8.3	19	9.0	20	10.3	20	10.9
15.2	40	15.8	39	16.6	35	15.7	35	16.1	35	16.6	33	17.0	34	18.5
38.4	99	39.1	91	38.7	83	37.2	82	37.8	78	37.0	69	35.6	64	34.8
-	-	-	-	-	-	-	-	-	-	-	-	-	-	-
6.1	16	6.3	19	8.1	18	8.1	16	7.4	17	8.1	15	7.7	15	8.2
7.6	18	7.1	17	7.2	23	10.3	23	10.6	25	11.8	24	12.4	24	13.0
22.4	55	21.7	48	20.4	43	19.3	41	18.9	36	17.1	32	16.5	27	14.7
1.1	2	0.8	2	0.9	2	0.9	2	0.9	1	0.5	1	0.5	0	0.0
1.5	4	1.6	1	0.4	1	0.4	0	0.0	0	0.0	0	0.0	0	0.0
<b>100.0</b>	<b>253</b>	<b>100.0</b>	<b>235</b>	<b>100.0</b>	<b>223</b>	<b>100.0</b>	<b>217</b>	<b>100.0</b>	<b>211</b>	<b>100.0</b>	<b>194</b>	<b>100.0</b>	<b>184</b>	<b>100.0</b>

Confronto TI-CH 2005-2017 Tabella 14

		• 2005		• 2006		• 2007		• 2008		• 2009		• 2010	
		ass.	%	ass.	%	ass.	%	ass.	%	ass.	%	ass.	%
Sportelli	<b>TI</b>	287	7.5	282	7.4	275	7.2	275	7.3	269	7.2	263	
Sportelli <i>di cui all'estero</i>	<b>CH</b>	3'841 298	100.0	3'791 294	100.0	3'834 317	100.0	3'781 293	100.0	3'730 271	100.0	3'726 284	

● 2011		● 2012		● 2013		● 2014		● 2015		● 2016		● 2017	
%	ass.	%	ass.	%	ass.	%	ass.	%	ass.	%	ass.	%	ass.
7.1	253	6.9	235	6.5	223	6.3	217	6.3	211	6.2	194	5.9	184
100.0	3'651 269	100.0	3'593 263	100.0	3'524 253	100.0	3'465 251	100.0	3'393 260	100.0	3'263 233	100.0	3'168 230

Confronto TI-CH 1990-2017 (variazione %) Diagramma 2



Confronto TI-CH per categoria 2005-2017 Tabella 15

• Categoria	• 2005		• 2006		• 2007		• 2008		• 2009		• 2010	
	TI	CH	ass.	%	ass.	%	ass.	%	ass.	%	ass.	
Banche cantonali	TI	25	8.7	24	8.5	23	8.4	23	8.4	20	7.4	20
	CH	819	21.3	812	21.4	807	21.0	793	21.0	769	20.6	780
Grandi banche	TI	44	15.3	44	15.6	40	14.5	39	14.2	40	14.9	40
	CH	662	17.2	668	17.6	678	17.7	641	17.0	636	17.1	654
Banche reg. e casse di risp.	TI	0	0.0	0	0.0	0	0.0	0	0.0	0	0.0	0
	CH	425	11.1	426	11.2	398	10.4	392	10.4	389	10.4	395
Banche Raiffeisen	TI	112	39.0	108	38.3	107	38.9	108	39.3	107	39.8	101
	CH	1'175	30.6	1'149	30.3	1'155	30.1	1'151	30.4	1'146	30.7	1'122
Banche commerciali	TI	19	6.6	19	6.7	18	6.5	-	-	-	-	-
	CH	118	3.1	119	3.1	118	3.1	-	-	-	-	-
Banche borsistiche	TI	22	7.7	21	7.4	20	7.3	16	5.8	15	5.6	16
	CH	153	4.0	152	4.0	154	4.0	143	3.8	146	3.9	143
Altri istituti	TI	1	0.3	1	0.4	2	0.7	18	6.5	19	7.1	20
	CH	12	0.3	12	0.3	34	0.9	154	4.1	149	4.0	143
Banche in mano straniera	TI	58	20.2	60	21.3	59	21.5	65	23.6	61	22.7	59
	CH	391	10.2	371	9.8	408	10.6	420	11.1	399	10.7	394
Succ. di banche straniere	TI	4	1.4	3	1.1	3	1.1	3	1.1	3	1.1	3
	CH	52	1.4	45	1.2	44	1.1	46	1.2	47	1.3	46
Banchieri privati	TI	2	0.7	2	0.7	3	1.1	3	1.1	4	1.5	4
	CH	34	0.9	37	1.0	38	1.0	41	1.1	49	1.3	49
<b>Totale</b>	<b>TI</b>	<b>287</b>	<b>100.0</b>	<b>282</b>	<b>100.0</b>	<b>275</b>	<b>100.0</b>	<b>275</b>	<b>100.0</b>	<b>269</b>	<b>100.0</b>	<b>263</b>
	<b>CH</b>	<b>3'841</b>	<b>100.0</b>	<b>3'791</b>	<b>100.0</b>	<b>3'834</b>	<b>100.0</b>	<b>3'781</b>	<b>100.0</b>	<b>3'730</b>	<b>100.0</b>	<b>3'726</b>

	• 2011		• 2012		• 2013		• 2014		• 2015		• 2016		• 2017	
%	ass.	%	ass.	%	ass.	%	ass.	%	ass.	%	ass.	%	ass.	%
7.6	19	7.5	18	7.7	18	8.1	18	8.3	19	9.0	20	10.3	20	10.9
20.9	767	21.0	754	21.0	739	21.0	715	20.6	695	20.5	674	20.7	646	20.4
15.2	40	15.8	39	16.6	35	15.7	35	16.1	35	16.6	33	17.0	34	18.5
17.6	651	17.8	654	18.2	645	18.3	639	18.4	636	18.7	605	18.5	599	18.9
0.0	0	0.0	0	0.0	0	0.0	0	0.0	0	0.0	0	0.0	0	0.0
10.6	386	10.6	387	10.8	379	10.8	376	10.9	367	10.8	363	11.1	360	11.4
38.4	99	39.1	91	38.7	83	37.2	82	37.8	78	37.0	69	35.6	64	34.8
30.1	1'098	30.1	1'071	29.8	1'021	29.0	1'004	29.0	982	28.9	943	28.9	900	28.4
-	-	-	-	-	-	-	-	-	-	-	-	-	-	-
6.1	16	6.3	19	8.1	18	8.1	16	7.4	17	8.1	15	7.7	15	8.2
3.8	125	3.4	137	3.8	143	4.1	157	4.5	162	4.8	162	5.0	170	5.4
7.6	18	7.1	17	7.2	23	10.3	23	10.6	25	11.8	24	12.4	24	13.0
3.8	147	4.0	147	4.1	198	5.6	199	5.7	223	6.6	218	6.7	213	6.7
22.4	55	21.7	48	20.4	43	19.3	41	18.9	36	17.1	32	16.5	27	14.7
10.6	381	10.4	366	10.2	333	9.4	320	9.2	276	8.1	249	7.6	234	7.4
1.1	2	0.8	2	0.9	2	0.9	2	0.9	1	0.5	1	0.5	0	0.0
1.2	45	1.2	40	1.1	37	1.0	41	1.2	38	1.1	37	1.1	33	1.0
1.5	4	1.6	1	0.4	1	0.4	0	0.0	0	0.0	0	0.0	0	0.0
1.3	51	1.4	37	1.0	29	0.8	14	0.4	14	0.4	12	0.4	13	0.4
<b>100.0</b>	<b>253</b>	<b>100.0</b>	<b>235</b>	<b>100.0</b>	<b>223</b>	<b>100.0</b>	<b>217</b>	<b>100.0</b>	<b>211</b>	<b>100.0</b>	<b>194</b>	<b>100.0</b>	<b>184</b>	<b>100.0</b>
<b>100.0</b>	<b>3'651</b>	<b>100.0</b>	<b>3'593</b>	<b>100.0</b>	<b>3'524</b>	<b>100.0</b>	<b>3'465</b>	<b>100.0</b>	<b>3'393</b>	<b>100.0</b>	<b>3'263</b>	<b>100.0</b>	<b>3'168</b>	<b>100.0</b>



Numero 2017 Tabella 16

• Categoria

	ass.	%
Banche cantonali	386	6.8
Grandi banche	1'353	23.9
Banche Raiffeisen	558	9.9
Banche borsistiche	525	9.3
Altri istituti	1'120	19.8
Banche in mano straniera	1'716	30.3
<b>Totale</b>	<b>5'658</b>	<b>100.0</b>

Evoluzione 2005-2017 Tabella 17

• Categoria

	• 2005		• 2006		• 2007		• 2008		• 2009		• 2010
	ass.	%	ass.	%	ass.	%	ass.	%	ass.	%	ass.
Banche cantonali	543	7.1	558	7.4	554	7.2	502	6.6	462	6.3	460
Grandi banche	2'170	28.4	2'107	28.0	2'167	28.1	2'119	27.8	1'953	26.5	1'890
Banche Raiffeisen	506	6.6	475	6.3	511	6.6	530	7.0	577	7.8	604
Banche commerciali	877	11.5	844	11.2	869	11.3	-	-	-	-	-
Banche borsistiche	1'391	18.2	1'320	17.5	1'400	18.2	813	10.7	747	10.1	708
Altri istituti	3	0.0	3	0.0	13	0.2	842	11.1	848	11.5	842
Banche in mano straniera	2'130	27.8	2'200	29.2	2'155	27.9	2'769	36.3	2'725	37.0	2'486
Succ. di banche straniere	10	0.1	9	0.1	8	0.1	8	0.1	8	0.1	8
Banchieri privati	20	0.3	22	0.3	36	0.5	36	0.5	41	0.6	48
<b>Totale</b>	<b>7'650</b>	<b>100.0</b>	<b>7'538</b>	<b>100.0</b>	<b>7'713</b>	<b>100.0</b>	<b>7'619</b>	<b>100.0</b>	<b>7'361</b>	<b>100.0</b>	<b>7'046</b>
<i>di cui a Lugano</i>	<i>5'804</i>	<i>75.9</i>	<i>5'714</i>	<i>75.8</i>	<i>5'865</i>	<i>76.0</i>	<i>5'797</i>	<i>76.1</i>	<i>5'669</i>	<i>77.0</i>	<i>5'282</i>

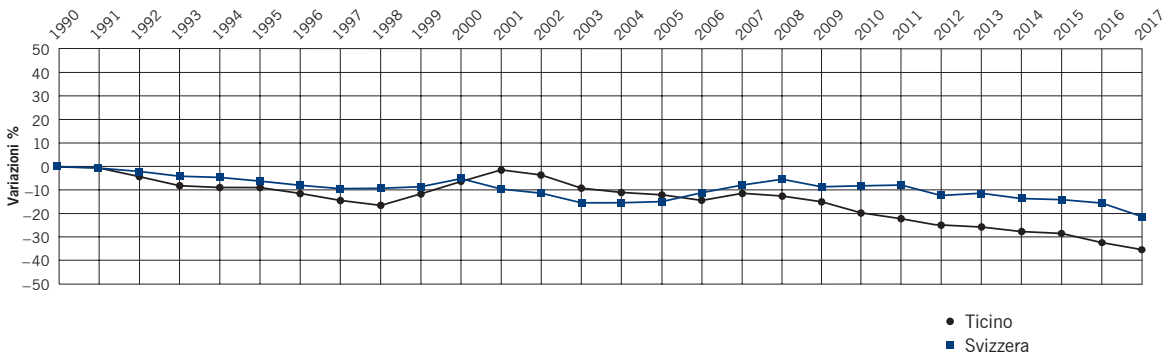
• 2011		• 2012		• 2013		• 2014		• 2015		• 2016		• 2017	
%	ass.	%	ass.	%	ass.	%	ass.	%	ass.	%	ass.	%	ass.
6.5	460	6.7	437	6.7	442	6.8	459	7.3	400	6.5	388	6.6	386
26.8	1'830	26.7	1'804	27.6	1'698	26.3	1'630	25.8	1'655	26.7	1'470	24.9	1'353
8.6	608	8.9	620	9.5	590	9.1	543	8.6	543	8.8	555	9.4	558
-	-	-	-	-	-	-	-	-	-	-	-	-	-
10.0	712	10.4	639	9.8	632	9.8	528	8.4	528	8.5	526	8.9	525
12.0	851	12.4	862	13.2	1'016	15.7	1'067	16.9	1'083	17.5	1'095	18.6	1'120
35.3	2'343	34.2	2'171	33.2	2'077	32.1	2'083	33.0	1'978	31.9	1'855	31.5	1'716
0.1	6	0.1	5	0.1	5	0.1	5	0.1	5	0.1	5	0.1	0
0.7	46	0.7	5	0.1	5	0.1	0	0.0	0	0.0	0	0.0	0
<b>100.0</b>	<b>6'856</b>	<b>100.0</b>	<b>6'543</b>	<b>100.0</b>	<b>6'465</b>	<b>100.0</b>	<b>6'315</b>	<b>100.0</b>	<b>6'192</b>	<b>100.0</b>	<b>5'894</b>	<b>100.0</b>	<b>5'658</b>
<b>75.0</b>	<b>5'183</b>	<b>75.6</b>	<b>4'927</b>	<b>75.3</b>	<b>4'759</b>	<b>73.6</b>	<b>4'639</b>	<b>73.5</b>	<b>4'546</b>	<b>73.4</b>	<b>4'285</b>	<b>72.7</b>	<b>4'120</b>

Confronto TI-CH 2005-2017 Tabella 18

		• 2005		• 2006		• 2007		• 2008		• 2009		• 2010	
		ass.	%	ass.	%	ass.	%	ass.	%	ass.	%	ass.	%
Personale	<b>TI</b>	7'650	6.4	7'538	5.9	7'713	5.7	7'619	5.6	7'361	5.7	7'046	
Personale	<b>CH</b>	119'465	100.0	127'921	100.0	136'201	100.0	135'774	100.0	129'808	100.0	132'014	
<i>di cui all'estero</i>		<i>18'900</i>		<i>23'677</i>		<i>27'381</i>		<i>25'632</i>		<i>22'262</i>		<i>24'013</i>	

● 2011		● 2012		● 2013		● 2014		● 2015		● 2016		● 2017	
%	ass.	%	ass.	%	ass.	%	ass.	%	ass.	%	ass.	%	ass.
5.3	6'856	5.2	6'543	5.1	6'465	5.1	6'315	5.0	6'192	5.0	5'894	4.9	5'658
100.0	132'543	100.0	128'915	100.0	127'138	100.0	125'290	100.0	123'890	100.0	120'885	100.0	110'415
	24'442		23'748		21'402		21'237		20'847		19'460		16'858

Confronto TI-CH 1990-2017 (variazione %) Diagramma 3



Confronto TI-CH per categoria 2005-2017 Tabella 19

• Categoria	• 2005		• 2006		• 2007		• 2008		• 2009		• 2010	
	TI	CH	ass.	%	ass.	%	ass.	%	ass.	%	ass.	%
Banche cantonali	TI	543	7.1	558	7.4	554	7.2	502	6.6	462	6.3	460
	CH	16'326	13.7	16'536	12.9	16'754	12.3	16'917	12.5	17'271	13.3	17'404
Grandi banche	TI	2'170	28.4	2'107	28.0	2'167	28.1	2'119	27.8	1'953	26.5	1'890
	CH	56'211	47.1	62'931	49.2	66'924	49.1	63'900	47.1	58'342	44.9	59'392
Banche reg. e casse di risp.	TI	0	0.0	0	0.0	0	0.0	0	0.0	0	0.0	0
	CH	4'141	3.5	4'135	3.2	3'892	2.9	4'021	3.0	3'980	3.1	4'004
Banche Raiffeisen	TI	506	6.6	475	6.3	511	6.6	530	7.0	577	7.8	604
	CH	6'549	5.5	6'764	5.3	7'208	5.3	7'665	5.6	7'999	6.2	8'068
Banche commerciali	TI	877	11.5	844	11.2	869	11.3	-	-	-	-	-
	CH	2'542	2.1	2'612	2.0	2'676	2.0	-	-	-	-	-
Banche borsistiche	TI	1'391	18.2	1'320	17.5	1'400	18.2	813	10.7	747	10.1	708
	CH	9'897	8.3	10'301	8.1	10'594	7.8	10'369	7.6	10'147	7.8	9'919
Altri istituti	TI	3	0.0	3	0.0	13	0.2	842	11.1	848	11.5	842
	CH	245	0.2	255	0.2	615	0.5	3'247	2.4	3'319	2.6	3'454
Banche in mano straniera	TI	2'130	27.8	2'200	29.2	2'155	27.9	2'769	36.3	2'725	37.0	2'486
	CH	18'527	15.5	19'244	15.0	21'891	16.1	23'440	17.3	22'471	17.3	23'463
Succ. di banche straniere	TI	10	0.1	9	0.1	8	0.1	8	0.1	8	0.1	8
	CH	1'229	1.0	1'266	1.0	1'334	1.0	1'454	1.1	1'420	1.1	1'468
Banchieri privati	TI	20	0.3	22	0.3	36	0.5	36	0.5	41	0.6	48
	CH	3'798	3.2	3'877	3.0	4'313	3.2	4'761	3.5	4'859	3.7	4'842
<b>Totale</b>	<b>TI</b>	<b>7'650</b>	<b>100.0</b>	<b>7'538</b>	<b>100.0</b>	<b>7'713</b>	<b>100.0</b>	<b>7'619</b>	<b>100.0</b>	<b>7'361</b>	<b>100.0</b>	<b>7'046</b>
	<b>CH</b>	<b>119'465</b>	<b>100.0</b>	<b>127'921</b>	<b>100.0</b>	<b>136'201</b>	<b>100.0</b>	<b>135'774</b>	<b>100.0</b>	<b>129'808</b>	<b>100.0</b>	<b>132'014</b>

• 2011		• 2012		• 2013		• 2014		• 2015		• 2016		• 2017		
%	ass.	%	ass.	%	ass.	%	ass.	%	ass.	%	ass.	%	ass.	%
6.5	460	6.7	437	6.7	442	6.8	459	7.3	400	6.5	388	6.6	386	6.8
13.2	17'456	13.2	17'399	13.5	17'222	13.5	17'150	13.7	17'360	14.0	17'293	14.3	17'322	15.7
26.8	1'830	26.7	1'804	27.6	1'698	26.3	1'630	25.8	1'655	26.7	1'470	24.9	1'353	23.9
45.0	59'792	45.1	58'431	45.3	54'771	43.1	53'410	42.6	53'016	42.8	50'399	41.7	39'786	36.0
0.0	0	0.0	0	0.0	0	0.0	0	0.0	0	0.0	0	0.0	0	0.0
3.0	4'128	3.1	4'160	3.2	3'996	3.1	3'938	3.1	3'836	3.1	3'845	3.2	3'855	3.5
8.6	608	8.9	620	9.5	590	9.1	543	8.6	543	8.8	555	9.4	558	9.9
6.1	8'167	6.2	8'216	6.4	8'266	6.5	8'406	6.7	8'807	7.1	8'868	7.3	9'079	8.2
-	-	-	-	-	-	-	-	-	-	-	-	-	-	-
-	-	-	-	-	-	-	-	-	-	-	-	-	-	-
10.0	712	10.4	639	9.8	632	9.8	528	8.4	528	8.5	526	8.9	525	9.3
7.5	10'381	7.8	9'432	7.3	10'709	8.4	13'996	11.2	14'010	11.3	14'836	12.3	15'208	13.8
12.0	851	12.4	862	13.2	1'016	15.7	1'067	16.9	1'083	17.5	1'095	18.6	1'120	19.8
2.6	3'562	2.7	3'546	2.8	6'979	5.5	7'072	5.6	7'933	6.4	7'849	6.5	7'750	7.0
35.3	2'343	34.2	2'171	33.2	2'077	32.1	2'083	33.0	1'978	31.9	1'855	31.5	1'716	30.3
17.8	22'694	17.1	22'064	17.1	19'976	15.7	19'662	15.7	17'231	13.9	16'181	13.4	15'805	14.3
0.1	6	0.1	5	0.1	5	0.1	5	0.1	5	0.1	5	0.1	0	0.0
1.1	1'527	1.2	1'469	1.1	1'042	0.8	1'057	0.8	1'083	0.9	1'095	0.9	1'079	1.0
0.7	46	0.7	5	0.1	5	0.1	0	0.0	0	0.0	0	0.0	0	0.0
3.7	4'836	3.6	4'198	3.3	4'177	3.3	599	0.5	614	0.5	519	0.4	531	0.5
<b>100.0</b>	<b>6'856</b>	<b>100.0</b>	<b>6'543</b>	<b>100.0</b>	<b>6'465</b>	<b>100.0</b>	<b>6'315</b>	<b>100.0</b>	<b>6'192</b>	<b>100.0</b>	<b>5'894</b>	<b>100.0</b>	<b>5'658</b>	<b>100.0</b>
<b>100.0</b>	<b>132'543</b>	<b>100.0</b>	<b>128'915</b>	<b>100.0</b>	<b>127'138</b>	<b>100.0</b>	<b>125'290</b>	<b>100.0</b>	<b>123'890</b>	<b>100.0</b>	<b>120'885</b>	<b>100.0</b>	<b>110'415</b>	<b>100.0</b>

**Massa salariale cantonale<sup>1</sup> delle banche (in mio di frs.) 2005-2017** Tabella 20

2005	845
2006	883
2007	938
2008	985
2009	948
2010	958
2011	897
2012	852
2013	821
2014	804
2015	828
2016	805
2017	774

<sup>1</sup> Unicamente le banche dell'Associazione Bancaria Ticinese che occupano il 90% circa dei dipendenti del sistema bancario ticinese.

## Evoluzione bilanci delle banche con sede nel Ticino (in 1'000 frs.) 1980-2017 Tabella 21

	1980	1985	1990	1995	1996	1997
<b>Banca cantonale</b>	<b>2'253'314</b>	<b>3'191'212</b>	<b>4'196'902</b>	<b>4'966'289</b>	<b>5'016'379</b>	<b>5'063'882</b>
Banca dello Stato del Cantone Ticino	2'253'314	3'191'212	4'196'902	4'966'289	5'016'379	5'063'882
<b>Banche Raiffeisen</b>	<b>756'252</b>	<b>1'270'000</b>	<b>2'200'000</b>	<b>3'229'000</b>	<b>3'600'000</b>	<b>3'840'000</b>
Banche Raiffeisen	756'252	1'270'000	2'200'000	3'229'000	3'600'000	3'840'000
<b>Banche commerciali (24)</b>	<b>4'114'273</b>	<b>7'246'852</b>	<b>13'397'628</b>	<b>8'479'996</b>	<b>8'413'109</b>	<b>7'971'264</b>
BSI-Banca della Svizzera Italiana (12)	3'514'708	6'211'112	9'184'611	6'800'257	6'441'286	5'897'290
Cornèr Banca SA (25)	333'599	494'036	719'307	1'070'406	1'282'133	1'325'018
Società Bancaria Ticinese (26)	82'016	111'656	119'364	119'767	128'565	129'749
Banca Commerciale Lugano (1)	106'664			130'412	213'078	263'617
Banque de Participations et de Placements SA (2)	16'064					
BDL Banco di Lugano (3)			2'771'560			
Banca del Sempione (4)		327'032		359'154	348'047	355'590
Banca Solari & Blum SA (7)	61'222	103'016	91'735			
<b>Banche borsistiche</b>	<b>254'215</b>	<b>510'237</b>	<b>745'296</b>	<b>4'553'103</b>	<b>6'010'496</b>	<b>5'989'104</b>
AXION SWISS BANK SA (29)						
ASTON BANK SA (27)						
Banca Cantrade SA Lugano SA (13)	39'784	85'680	86'459	217'669	214'238	224'986
CBG Banca Privata Lugano SA (13)						
Overland Banca (10)	159'914	299'583	547'196			
Soginvest Banca SA (5)	21'714	31'147				
Banca del Ceresio SA (6)		39'611	48'412	81'255	115'980	135'141
BANCA DEL CERESIO SA (6)						
Banca Privata Edmond de Rothschild SA (7)	32'803	54'216	63'229			
Banca Privata Solari & Blum SA (7)				181'370	194'303	254'028
Banca Privata Edmond de Rothschild Lugano SA (7)						
Edmond de Rothschild (Lugano) SA (7)						
BDL Banco di Lugano (3)				4'043'322	5'452'213	5'328'427
Banca Arner SA (21)				29'487	33'762	46'522
BANCA ARNER SA (21)						
Banca del Gottardo (14)						
BGP Banca di Gestione Patrimoniale SA (23)						
EGOBANK SA (22)						
BANCA CREDINVEST SA (22)						
Società Bancaria Ticinese SA (26)						
Banca Commerciale Lugano (1)						
<b>Altri istituti</b>						
Cornèr Banca SA (25)						
<b>Banche in mano straniera</b>	<b>5'976'073</b>	<b>8'721'281</b>	<b>8'675'608</b>	<b>10'997'082</b>	<b>11'629'985</b>	<b>12'697'632</b>
Banca Aletti & C. (Suisse) SA (20)						
Banca Monte Paschi (Svizzera) SA (37)						
CCM B. di Credito Commerciale e Mobiliare SA (11)	143'649	300'244	494'433			
Banca di Credito e Commercio SA (18)	17'018	42'145	62'649	53'740	37'003	39'163
BSI SA (12)						
Banca del Gottardo (14)	3'141'537	4'483'167	6'778'045	8'495'006	8'869'137	9'547'854
Banca Unione di Credito (BUC) (10)	432'466	853'719	1'133'599	2'204'214	2'407'207	2'745'023
Banca Popolare di Sondrio (Suisse) SA					51'695	113'283
Banca Commerciale Lugano (1)		113'943	151'534			
Banque de Participations et de Placements SA (2)		68'799				
Banque de Crédit et de Dépôts SA, Bankred (33)						
BDL Banco di Lugano (3)	1'942'234	2'859'264				
Banca del Sempione (4)	273'177					
BANCA DEL SEMPIONE SA (4)						
BIPIELLE Bank (Suisse) (28)						
Soginvest Banca (5)			55'348	62'300	64'378	
Banca del Ceresio SA (6)	25'992					
BANCA DEL CERESIO SA (6)						
Credito privato commerciale SA (34)						
Kredietbank (Svizzera) Lugano SA (11)				179'822	200'565	252'309
UniCredit (Suisse) Bank SA (29)						
Banca Euromobiliare (Suisse) SA (35)						
BANCA GESFID (30)						
B. Intermobiliare di Investimenti e Gestioni (Suisse) SA						
Banca Popolare di Verona (Suisse) SA (20)						
PKB PRIVATBANK SA (16)						
BPVi Banca Popolare di Vicenza (Suisse) SA (15)						
RasBank (Suisse) SA (15)						
RAS Private Bank (Suisse) SA (15)						
SANPAOLO BANK (SUISSE) SA (17)						
INTESA SANPAOLO PRIVATE BANK (SUISSE) SA (17)						
SG Private Banking (Lugano-Svizzera) SA (13)						
SOCIETE GENERALE P. B. (Lugano-Svizzera) SA (13)						
BANCA ZARATTINI & CO. SA						
BANCA CREDINVEST SA (22)						
CMB Banque Privée (Suisse) SA (36)						
FIDEURAM Bank (Suisse) S.A. (31)						
Sella Bank SA (32)						
<b>Società finanziarie (9)</b>	<b>21'983</b>	<b>41'160</b>	<b>167'546</b>			
Istituto Finanziario di Lugano SA	13'291	10'531	10'618			
Finanziaria & Valori SA	8'692	16'625	16'243			
Dorfin SA			6'656			
Ultrafin AG		14'004	63'836			
Attel & Cie SA (8)			70'193			
<b>Succursali di banche straniere</b>						
LGT Bank in Liechtenstein SA (19)						
<b>Totale</b>	<b>13'376'110</b>	<b>20'980'742</b>	<b>29'382'980</b>	<b>32'225'470</b>	<b>34'669'969</b>	<b>35'561'882</b>



	1998	1999	2000	2001	2002
<b>Banca cantonale</b>	<b>5'251'642</b>	<b>5'688'504</b>	<b>5'794'980</b>	<b>6'325'154</b>	<b>6'562'766</b>
Banca dello Stato del Cantone Ticino	5'251'642	5'688'504	5'794'980	6'325'154	6'562'766
<b>Banche Raiffeisen</b>	<b>4'184'000</b>	<b>4'713'244</b>	<b>4'962'500</b>	<b>5'319'000</b>	<b>5'798'000</b>
Banche Raiffeisen	4'184'000	4'713'244	4'962'500	5'319'000	5'798'000
<b>Banche commerciali (24)</b>	<b>2'344'746</b>	<b>2'696'121</b>	<b>2'775'174</b>	<b>3'248'133</b>	<b>3'296'482</b>
BSI-Banca della Svizzera Italiana (12)					
Cornèr Banca SA (25)	1'521'342	1'759'935	1'842'245	2'280'612	2'272'500
Società Bancaria Ticinese (26)	131'647	133'720	126'596	123'954	124'062
Banca Commerciale Lugano (1)	329'320	426'294	456'273	502'751	604'864
Banque de Participations et de Placements SA (2)					
BDL Banco di Lugano (3)					
Banca del Sempione (4)	362'437	376'172	350'060	340'816	295'056
Banca Solari & Blum SA (7)					
<b>Banche borsistiche</b>	<b>5'839'610</b>	<b>17'396'838</b>	<b>17'806'490</b>	<b>18'869'701</b>	<b>16'435'646</b>
AXION SWISS BANK SA (29)					
ASTON BANK SA (27)					
Banca Cantrade SA Lugano SA (13)					
CBG Banca Privata Lugano SA (13)	319'040	366'978	364'512	401'421	338'041
Overland Banca (10)					
Soginvest Banca SA (5)					
Banca del Ceresio SA (6)	154'671	161'335	181'814	203'375	216'403
BANCA DEL CERESIO SA (6)					
Banca Privata Edmond de Rothschild SA (7)					
Banca Privata Solari & Blum SA (7)					
Banca Privata Edmond de Rothschild Lugano SA (7)	274'667	283'735	288'262	288'706	298'704
Edmond de Rothschild (Lugano) SA (7)					
BDL Banco di Lugano (3)	5'021'957	4'621'243	4'179'188	4'317'179	3'699'452
Banca Arner SA (21)	69'275	91'427	164'658	166'293	169'021
BANCA ARNER SA (21)					
Banca del Gottardo (14)		11'872'120	12'563'428	13'111'715	11'086'615
BGP Banca di Gestione Patrimoniale SA (23)			64'628	381'012	627'410
EGOBANK SA (22)					
BANCA CREDINVEST SA (22)					
Società Bancaria Ticinese SA (26)					
Banca Commerciale Lugano (1)					
<b>Altri istituti</b>					
Cornèr Banca SA (25)					
<b>Banche in mano straniera</b>	<b>19'513'800</b>	<b>11'090'778</b>	<b>12'119'645</b>	<b>13'437'766</b>	<b>12'655'851</b>
Banca Aletti & C. (Suisse) SA (20)					32'285
Banca Monte Paschi (Svizzera) SA (37)					
CCM B. di Credito Commerciale e Mobiliare SA (11)					
Banca di Credito e Commercio SA (18)	47'248	55'953	65'503	43'831	45'786
BSI SA (12)	6'049'777	6'737'724	6'370'555	6'933'872	6'584'570
Banca del Gottardo (14)	9'842'052				
Banca Unione di Credito (BUC) (10)	3'114'372	3'582'928	4'129'019	4'685'720	3'645'421
Banca Popolare di Sondrio (Suisse) SA	191'209	361'789	407'785	526'628	843'191
Banca Commerciale Lugano (1)					
Banque de Participations et de Placements SA (2)					
Banque de Crédit et de Dépôts SA, Bankred (33)					
BDL Banco di Lugano (3)					
Banca del Sempione (4)					
BANCA DEL SEMPIONE SA (4)					
BIPIELLE Bank (Suisse) (28)					568'588
Soginvest Banca (5)					
Banca del Ceresio SA (6)					
BANCA DEL CERESIO SA (6)					
Credito privato commerciale SA (34)					
Kredietbank (Svizzera) Lugano SA (11)	269'142	300'073	317'236	282'825	
UniCredit (Suisse) Bank SA (29)		52'311	71'200	84'352	60'569
Banca Euromobiliare (Suisse) SA (35)			31'540	40'444	46'749
BANCA GESFID (30)					
B. Intermobiliare di Investimenti e Gestioni (Suisse) SA					45'932
Banca Popolare di Verona (Suisse) SA (20)			15'815	20'771	
PKB PRIVATBANK SA (16)			710'992	787'329	764'308
BPVi Banca Popolare di Vicenza (Suisse) SA (15)				31'994	18'452
RasBank (Suisse) SA (15)					
RAS Private Bank (Suisse) SA (15)					
SANPAOLO BANK (SUISSE) SA (17)					
INTESA SANPAOLO PRIVATE BANK (SUISSE) SA (17)					
SG Private Banking (Lugano-Svizzera) SA (13)					
SOCIETE GENERALE P. B. (Lugano-Svizzera) SA (13)					
BANCA ZARATTINI & CO. SA					
BANCA CREDINVEST SA (22)					
CMB Banque Privée (Suisse) SA (36)					
FIDEURAM Bank (Suisse) S.A. (31)					
Sella Bank SA (32)					
<b>Società finanziarie (9)</b>					
Istituto Finanziario di Lugano SA					
Finanziaria & Valori SA					
Dorfina SA					
Ultrafin AG					
Attel & Cie SA (8)					
<b>Succursali di banche straniere</b>				<b>21'115</b>	<b>19'849</b>
LGT Bank in Liechtenstein SA (19)				21'115	19'849
<b>Totale</b>	<b>37'133'798</b>	<b>41'585'485</b>	<b>43'458'789</b>	<b>47'220'869</b>	<b>44'768'594</b>

2003	2004	2005	2006	2007	2008	2009	2010	2011	2012	2013
6'694'299	6'871'250	6'970'809	7'165'282	7'233'354	7'570'657	8'081'135	8'543'163	8'869'263	9'195'755	10'706'119
6'694'299	6'871'250	6'970'809	7'165'282	7'233'354	7'570'657	8'081'135	8'543'163	8'869'263	9'195'755	10'706'119
<b>6'445'000</b>	<b>6'765'000</b>	<b>7'218'000</b>	<b>7'658'000</b>	<b>8'247'000</b>	<b>9'006'000</b>	<b>9'843'000</b>	<b>10'485'000</b>	<b>11'217'000</b>	<b>11'742'000</b>	<b>12'262'000</b>
6'445'000	6'765'000	7'218'000	7'658'000	8'247'000	9'006'000	9'843'000	10'485'000	11'217'000	11'742'000	12'262'000
<b>3'490'650</b>	<b>3'656'373</b>	<b>3'978'467</b>	<b>4'060'996</b>	4'161'880						
2'841'551	3'059'967	3'359'734	3'530'253	3'656'540						
112'319	112'758	117'940	120'127	135'619						
536'780	483'648	500'793	410'616	369'721						
410'546										
<b>14'798'689</b>	<b>4'640'190</b>	<b>19'330'515</b>	<b>13'770'392</b>	<b>13'758'139</b>	<b>1'824'718</b>	<b>1'991'012</b>	<b>1'691'718</b>	<b>1'647'415</b>	<b>2'209'792</b>	<b>2'575'651</b>
				28'214	35'762		322'099	235'966	319'321	667'469
253'473	247'548	286'619	317'477	359'143	422'387	486'525	425'542	451'524	678'710	531'343
301'255	298'561	321'249	320'135	323'598	509'317	666'041	533'781	621'320	843'888	1'037'740
3'858'442	3'875'481	4'045'416								
208'342	223'362									
		277'735	363'961	352'017	398'273	437'025	263'693	193'854	195'895	159'999
9'649'103	9'259'710	13'569'904	12'135'958	12'636'205						
528'074	735'528	792'484	602'698	30'163						
		37'108			58'962					
						134'650	136'310	146'603	144'751	171'978
						324'329	265'111			179'100
						<b>3'824'591</b>	<b>3'774'719</b>	<b>3'717'370</b>	<b>4'012'199</b>	<b>4'765'280</b>
						3'824'591	3'774'719	3'717'370	4'012'199	4'765'280
<b>14'119'283</b>	<b>13'079'276</b>	<b>13'620'115</b>	<b>12'123'005</b>	<b>12'252'972</b>	<b>26'217'935</b>	<b>25'066'380</b>	<b>23'128'767</b>	<b>26'672'507</b>	<b>28'641'684</b>	<b>28'013'373</b>
41'499	39'805	72'640	71'567	79'332	78'517	166'873	89'358	108'946	101'536	102'419
74'047										
51'108										
6'897'644	6'354'126	6'618'771	5'747'450	6'830'586	10'988'933	16'667'132	15'656'327	18'659'769	20'023'068	19'102'055
					8'980'540					
3'558'929	1'992'532	1'806'724	1'355'885							
954'354	1'107'625	1'250'509	1'629'365	1'887'958	2'323'046	2'872'631	3'413'608	3'744'770	4'198'427	4'444'561
			32'818	35'073	52'804	58'704	43'320	36'466		
	329'669	361'087	330'698	326'008	492'675					
860'309	1'215'409	1'189'479	535'992	569'949	247'508	576'121	601'870	624'686	617'637	606'034
						200'313	152'204	144'634		
	57'123	73'908	107'889	80'427	116'858	225'241	198'728	202'675		
75'697	93'593	156'335	232'471	278'949	337'520	447'217				
72'828	83'045	122'955	126'294	115'983	128'902	319'887	186'599	207'536		
	175'399	244'505	196'545	233'362	243'152	467'433				
104'938	92'038	109'255	83'984	97'705	175'986	182'597	111'023	99'520	94'286	123'503
837'229	932'860	911'642	942'321	959'218	1'175'935	1'454'816	1'506'131	1'613'962	2'060'709	2'205'008
16'832										
80'915	30'587	39'162	48'469	54'839	59'375	48'005	20'133	16'361		
	119'560	85'004	98'069	77'276	127'130					
492'954	455'905	529'004	528'163	558'075	558'834	961'149				
							518'060	534'250	647'644	684'592
		49'135	54'025	68'232	69'928	119'425	97'461	107'777	386'767	464'752
					60'292	78'433	88'078	164'067	188'258	187'275
						56'028	48'009	55'596		
							64'841			
							204'085	260'247	221'172	
<b>25'566</b>										
25'566										
<b>45'573'487</b>	<b>45'012'089</b>	<b>51'117'906</b>	<b>44'777'675</b>	<b>45'653'345</b>	<b>48'443'901</b>	<b>48'756'246</b>	<b>47'566'018</b>	<b>52'418'384</b>	<b>56'554'511</b>	<b>58'956'455</b>

	2014	2015	2016	2017
<b>Banca cantonale</b>	<b>10'854'154</b>	<b>11'411'532</b>	<b>13'323'347</b>	<b>13'526'001</b>
Banca dello Stato del Cantone Ticino	10'854'154	11'411'532	13'323'347	13'526'001
<b>Banche Raiffeisen</b>	<b>12'708'000</b>	<b>13'285'000</b>	<b>14'207'000</b>	<b>14'937'000</b>
Banche Raiffeisen	12'708'000	13'285'000	14'207'000	14'937'000
<b>Banche commerciali (24)</b>				
BSI-Banca della Svizzera Italiana (12)				
Cornèr Banca SA (25)				
Società Bancaria Ticinese (26)				
Banca Commerciale Lugano (1)				
Banque de Participations et de Placements SA (2)				
BDL Banco di Lugano (3)				
Banca del Sempione (4)				
Banca Solari & Blum SA (7)				
<b>Banche borsistiche</b>	<b>2'390'030</b>	<b>2'353'305</b>	<b>1'752'248</b>	<b>1'708'926</b>
AXION SWISS BANK SA (29)	764'265	777'637	1'349'638	1'275'351
ASTON BANK SA (27)				
Banca Cantrade SA Lugano SA (13)				
CBG Banca Privata Lugano SA (13)				
Overland Banca (10)				
Soginvest Banca SA (5)				
Banca del Ceresio SA (6)				
BANCA DEL CERESIO SA (6)				
Banca Privata Edmond de Rothschild SA (7)				
Banca Privata Solari & Blum SA (7)				
Banca Privata Edmond de Rothschild Lugano SA (7)				
Edmond de Rothschild (Suisse) S.A. (7)	1'175'757	1'211'222		
BDL Banco di Lugano (3)				
Banca Arner SA (21)				
BANCA ARNER SA (21)	258'096	170'586	196'283	220'649
Banca del Gottardo (14)				
BGP Banca di Gestione Patrimoniale SA (23)				
EGOBANK SA (22)				
BANCA CREDINVEST SA (22)				
Società Bancaria Ticinese SA (26)	191'912	193'860	206'327	212'926
Banca Commerciale Lugano (1)				
<b>Altri istituti</b>	<b>6'049'762</b>	<b>6'055'752</b>	<b>7'146'751</b>	<b>7'637'294</b>
Cornèr Banca SA (25)	6'049'762	6'055'752	7'146'751	7'637'294
<b>Banche in mano straniera</b>	<b>30'997'573</b>	<b>29'229'144</b>	<b>28'163'711</b>	<b>10'094'194</b>
Banca Aletti & C. (Suisse) SA (20)	130'780	96'148	132'435	124'191
Banca Monte Paschi (Svizzera) SA (37)				
CCM B. di Credito Commerciale e Mobiliare SA (11)				
Banca di Credito e Commercio SA (18)				
BSI SA (12)	20'226'108	18'287'554	17'800'000	
Banca del Gottardo (14)				
Banca Unione di Credito (BUC) (10)				
Banca Popolare di Sondrio (Suisse) SA	4'368'510	4'914'886	5'006'380	5'079'261
Banca Commerciale Lugano (1)				
Banque de Participations et de Placements SA (2)				
Banque de Crédit et de Dépôts SA, Bankred (33)				
BDL Banco di Lugano (3)				
Banca del Sempione (4)				
BANCA DEL SEMPIONE SA (4)	708'063	679'590	797'670	757'871
BIPIELLE Bank (Suisse) (28)				
Soginvest Banca (5)				
Banca del Ceresio SA (6)				
BANCA DEL CERESIO SA (6)	612'990	659'528	752'841	738'387
Credito privato commerciale SA (34)				
Kredietbank (Svizzera) Lugano SA (11)				
UniCredit (Suisse) Bank SA (29)				
Banca Euromobiliare (Suisse) SA (35)				
BANCA GESFID (30)				
B. Intermobiliare di Investimenti e Gestioni (Suisse) SA (38)	123'518	103'757	82'326	
Banca Popolare di Verona (Suisse) SA (20)				
PKB PRIVATBANK SA (16)	3'103'469	3'130'479	2'710'290	2'348'796
BPVI Banca Popolare di Vicenza (Suisse) SA (15)				
RasBank (Suisse) SA (15)				
RAS Private Bank (Suisse) SA (15)				
SANPAOLO BANK (SUISSE) SA (17)				
INTESA SANPAOLO PRIVATE BANK (SUISSE) SA (17)	84'113	83'453	109'954	121'956
SG Private Banking (Lugano-Svizzera) SA (13)				
SOCIETE GENERALE P. B. (Lugano-Svizzera) SA (13)	900'286	526'474		
BANCA ZARATTINI & CO. SA	413'867	428'740	417'815	536'530
BANCA CREDINVEST SA (22)	325'869	318'535	354'000	387'202
CMB Banque Privée (Suisse) SA (36)				
FIDEURAM Bank (Suisse) S.A. (31)				
Sella Bank SA (32)				
<b>Società finanziarie (9)</b>				
Istituto Finanziario di Lugano SA				
Finanziaria & Valori SA				
Dorfin SA				
Ultrafin AG				
Attel & Cie SA (8)				
<b>Succursali di banche straniere</b>				
LGT Bank in Liechtenstein SA (19)				
<b>Totale</b>	<b>62'999'519</b>	<b>62'334'733</b>	<b>64'593'057</b>	<b>47'903'415</b>

## Note Tabella 21

- 1 Nel 1981 la Banca Commerciale Lugano è passata dalla categoria delle Banche commerciali a quella delle Banche in mano straniera; nel 1991 è ritornata a far parte della categoria delle Banche commerciali, infine, nel 2008, è passata alla categoria delle Banche borsistiche.  
Nel 2010 è stata acquisita da HINDUJA BANQUE (SUISSE) SA.
- 2 Nel 1984 la Banque de Participations et de Placements è passata dalla categoria delle Banche commerciali a quella delle Banche in mano straniera ed è stata liquidata nel 1988.
- 3 Nel 1986 il BDL Banco di Lugano è passato dalla categoria delle Banche in mano straniera a quella delle Banche commerciali e nel 1992 alla categoria delle Banche borsistiche.  
Nel 2006 è stato acquisito da Banca Julius Baer & Co. SA.
- 4 Nel 1985 la Banca del Sempione è passata dalla categoria delle Banche in mano straniera a quella delle Banche commerciali e nel 2004 è ritornata a far parte della categoria delle Banche in mano straniera.  
Nel 2009 ha cambiato ragione sociale in BANCA DEL SEMPIONE SA.
- 5 Nel 1987 la Soginvest Banca SA è passata dalla categoria delle Banche borsistiche a quella delle Banche in mano straniera.  
Nel 1997 è stata liquidata.
- 6 Nel 1983 la Banca del Ceresio è passata dalla categoria delle Banche in mano straniera a quella delle Banche borsistiche.  
Nel 2013 ha cambiato ragione sociale in BANCA DEL CERESIO SA.  
Nel 2014 è passata dalla categoria delle Banche borsistiche a quella delle Banche in mano straniera.
- 7 Nel 1991 la Banca Privata Edmond de Rothschild SA e la Banca Privata Solari & Blum SA hanno effettuato una fusione e hanno costituito la Banca Privata Solari & Blum SA (Gruppo Benjamin e Edmond de Rothschild).  
Nel 1998 ha cambiato ragione sociale in Banca Privata Edmond de Rothschild Lugano SA.  
Nel 2014 ha cambiato ragione sociale in Edmond de Rothschild (Lugano) SA. Nel 2016 è divenuta succursale della casa madre di Ginevra: Edmond de Rothschild (Suisse) S.A.
- 8 Nel 1992 la Società finanziaria Attel & Cie SA è stata liquidata.
- 9 Nel 1995 la categoria delle Società finanziarie è stata tolta dalle statistiche della Banca nazionale svizzera.
- 10 Nel 1993 la Overland Banca è stata acquisita dalla Banca Unione di Credito (BUC).  
Nel 2007 la Banca Unione di Credito (BUC) è stata acquisita da BSI SA.
- 11 Nel 1995 la CCM Banca di Credito Commerciale e Mobiliare SA ha cambiato ragione sociale ed è divenuta Kredietbank (Svizzera) Lugano SA che nel 2002 è stata acquisita da KREDIETBANK (SUISSE) SA di Ginevra.
- 12 Nel 1998 la BSI-Banca della Svizzera italiana è passata dalla categoria delle Banche commerciali a quella delle Banche in mano straniera cambiando ragione sociale in BSI SA.  
Nel 2017 BSI SA è stata acquisita da EFG Bank SA che è domiciliata a Zurigo.
- 13 Nel 1997 la Banca Cantrade SA Lugano ha cambiato ragione sociale in CBG Banca Privata Lugano SA; nel 2003 in SG Private Banking (Lugano-Svizzera) SA ed è entrata nella categoria delle Banche in mano straniera.  
Nel 2010 la SG Private Banking (Lugano-Svizzera) SA ha cambiato ragione sociale in SOCIETE GENERALE Private Banking (Lugano-Svizzera) SA. Nel 2016 è stata acquisita da AXION SWISS BANK SA.
- 14 Nel 1999 la Banca del Gottardo è passata dalla categoria delle Banche in mano straniera alla categoria delle Banche borsistiche e nel 2008 a quella delle Banche in mano straniera, in seguito è stata acquisita da BSI SA.
- 15 Nel 2003 la BPVi Banca Popolare di Vicenza (Suisse) Bank SA ha cambiato ragione sociale in RasBank (Suisse) SA che a sua volta nel 2004 ha cambiato ragione sociale in RAS Private Bank (Suisse) SA.  
Nel 2009 la RAS Private Bank (Suisse) SA è stata messa in liquidazione.  
Nel 2012 è stata esclusa dalle statistiche della Banca nazionale svizzera a causa del perdurare della liquidazione.
- 16 Nel 2000 la PKB PRIVATBANK SA ha spostato il suo domicilio da Zurigo a Lugano.
- 17 Nel 2003 la SANPAOLO BANK (SUISSE) SA ha spostato il suo domicilio da Ginevra a Lugano e nel 2009 ha cambiato ragione sociale in INTESA SANPAOLO PRIVATE BANK (SUISSE) SA.
- 18 Nel 2004 la Banca di Credito e Commercio SA è stata acquisita dalla Banque Safdié SA che è domiciliata a Ginevra.
- 19 Nel 2004 la LGT Bank in Liechtenstein SA è stata acquisita dalla LGT Bank (Schweiz) SA di Basilea che appartiene alla categoria delle Banche in mano straniera.
- 20 Nel 2002 la Banca Popolare di Verona (Suisse) SA ha cambiato ragione sociale ed è divenuta Banca Aletti & C. (Suisse) SA.
- 21 Nel 2005 la Banca Arner SA ha cambiato ragione sociale ed è divenuta BANCA ARNER SA.
- 22 Nel 2007 la EGOBANK SA ha cambiato ragione sociale ed è divenuta BANCA CREDINVEST SA che nel 2008 è passata dalla categoria delle Banche borsistiche a quella delle Banche in mano straniera.
- 23 Nel 2007 la BGP Banca di Gestione Patrimoniale SA è stata acquisita da Clariden Leu SA di Zurigo.
- 24 Nel 2008 la categoria delle Banche commerciali è stata tolta dalle statistiche della Banca nazionale svizzera.
- 25 Nel 2008 la Cornèr Banca SA è passata dalla categoria delle Banche commerciali a quella degli Altri istituti.
- 26 Nel 2008 la Società Bancaria Ticinese SA è passata dalla categoria delle Banche commerciali a quella delle Banche borsistiche.
- 27 Nel 2009 è stata aperta la procedura di fallimento nei confronti di ASTON BANK SA.
- 28 Nel 2009 la BIPIELLE Bank (Suisse) è stata messa in liquidazione.
- 29 Nel 2012 è stata esclusa dalle statistiche della Banca nazionale svizzera a causa del perdurare della liquidazione.
- 29 Nel 2010 la UniCredit (Suisse) Bank SA è stata acquisita dalla Banca dello Stato del Cantone Ticino ed è operativa con la ragione sociale di AXION SWISS BANK SA.
- 30 Nel 2010 la BANCA GESFID è stata acquisita da PKB PRIVATBANK SA.
- 31 Nel 2010 la FIDEURAM Bank (Suisse) S.A. ha spostato il domicilio da Zurigo a Lugano.  
Nel 2011 è stata acquisita da BANCA CREDINVEST SA.
- 32 Nel 2010 la Sella Bank SA ha spostato il domicilio da Zurigo a Lugano.
- 33 Nel 2013 è stata acquisita dalla Banca Privata Edmond de Rothschild Lugano SA.
- 33 Nel 2012 la Banque de Crédit et de Dépôts SA, Bankred è entrata in liquidazione ed è stata esclusa dalle statistiche della Banca nazionale svizzera.
- 34 Nel 2012 il Credito privato commerciale SA è entrato in liquidazione ed è stato escluso dalle statistiche della Banca nazionale svizzera.
- 35 Nel 2012 la Banca Euromobiliare (Suisse) SA è stata acquisita dalla BANCA ZARATTINI & CO. SA.
- 36 Nel 2012 la CMB Banque Privée (Suisse) SA è stata acquisita dalla PKB PRIVATBANK SA.
- 37 Nel 2004 la Banca Monte Paschi (Suisse) SA è stata acquisita dalla PKB PRIVATBANK SA.
- 38 Nel 2017 la Banca Intermobiliare di Investimenti e Gestioni (Suisse) SA è stata acquisita dalla BANCA ZARATTINI & CO. SA.

**Risparmio raccolto e crediti ipotecari effettuati da sportelli bancari nel Ticino<sup>1</sup>**  
 (in mio di frs.) 2005-2017 Tabella 22

	• Depositi a risparmio, conti di deposito, libretti di cassa	• Crediti ipotecari
2005	13'751	28'334
2006	12'956	29'390
2007	12'048	30'152
2008	12'385	31'661
2009	14'316	33'670
2010	15'101	35'456
2011	15'697	37'540
2012	16'774	39'462
2013	19'579	41'825
2014	20'909	43'959
2015 <sup>2</sup>	20'481	45'622
2016	19'623	46'429
2017	19'572	48'082

<sup>1</sup> Escluse le succursali di banche straniere e i banchieri privati.

<sup>2</sup> A causa dell'introduzione dei nuovi principi contabili per le banche (DCB) (Circ. FINMA 15/01 «Direttive contabili – banche»), dal novembre 2015, sono esclusi dal conteggio dei depositi della clientela i fondi depositati nell'ambito della previdenza vincolata (conti di libero passaggio, 2° pilastro, e fondi della previdenza vincolata, 3° pilastro).

Fonte Banca nazionale svizzera Elaborazione Centro di Studi Bancari

**Risparmio raccolto e crediti ipotecari pro capite<sup>1</sup> nel Ticino e in Svizzera (in frs.) 2005-2017 Tabella 23**

	• 2005	• 2006	• 2007	• 2008	• 2009
<b>Risparmio pro capite</b>					
Ticino	42'668.4	39'882.9	36'666.9	37'221.7	42'642.7
Svizzera	46'816.9	44'608.4	41'238.5	43'420.2	50'560.6
<b>Investimenti ipotecari pro capite</b>					
Ticino	87'918.4	90'472.2	91'764.6	95'153.5	100'291.9
Svizzera	82'853.5	85'564.6	87'457.0	89'334.7	92'927.6

<sup>1</sup> Calcolato sulla base della popolazione legale permanente di fine anno.

Dal 2001, causa cambiamento di terminologia, calcolato sulla base della popolazione residente permanente di fine anno. Dal 2010 i metodi di rilevazione e la definizione del concetto di popolazione residente permanente sono cambiati a causa dell'entrata in vigore della Statistica della popolazione e delle economie domestiche (STATPOP) che comprende anche le persone nel processo d'asilo con una durata di dimora complessiva di almeno 12 mesi. Questo cambiamento non è tale da influenzare i dati qui riportati.

<sup>2</sup> A causa dell'introduzione dei nuovi principi contabili per le banche (DCB) (Circ. FINMA 15/01 «Direttive contabili – banche»), dal novembre 2015, sono esclusi dal conteggio dei depositi della clientela i fondi depositati nell'ambito della previdenza vincolata (conti di libero passaggio, 2° pilastro, e fondi della previdenza vincolata, 3° pilastro).

• 2010	• 2011	• 2012	• 2013	• 2014	• 2015 <sup>2</sup>	• 2016	• 2017
45'246.0	46'586.5	49'096.7	56'498.7	59'678.1	58'193.6	55'373.5	55'333.6
53'709.2	56'949.6	61'042.0	68'167.3	71'688.4	62'354.3	59'706.3	59'316.3
106'234.3	111'413.5	115'503.5	120'693.5	125'467.0	129'627.8	131'016.6	135'936.6
96'177.3	100'151.7	103'702.3	106'769.8	109'271.5	110'955.4	112'653.5	114'771.3

**Gettito fiscale cantonale<sup>1</sup> delle banche (in mio di frs.) 2005-2017** Tabella 24

2005	107.2
2006	86.6
2007	74.7
2008	40.6
2009	47.2
2010	41.9
2011	32.0
2012	29.4
2013	28.2
2014	29.9 <sup>2</sup>
2015	34.4 <sup>2</sup>
2016	36.6 <sup>2</sup>
2017	30.9 <sup>2</sup>

<sup>1</sup> Le Banche Raiffeisen sono incluse a partire dal 2005.

<sup>2</sup> Stima a luglio 2018.

# ATTIVITÀ FINANZIARIE



**Aziende**

Stabilimenti che corrispondono a imprese o a una parte di esse (laboratori, fabbriche, etc.) situati in una ubicazione precisa identificabile topograficamente. Secondo la statistica strutturale delle imprese (STATENT), un'unità viene rilevata statisticamente se versa i contributi obbligatori AVS a titolo personale o a nome degli addetti che impiega.

**Addetti**

Persone (lavoratore dipendente o indipendente) che esercitano un'attività lucrativa che permette la produzione di beni o servizi. Gli impieghi sono rilevati in base al reddito soggetto al versamento dei contributi obbligatori AVS e contati proporzionalmente al loro tempo di lavoro.

**Gestione di patrimoni**

Attività di investimento per conto proprio, ad es. le attività di capitale di rischio, dei club d'investimento; le società di investimento a capitale fisso; le attività di intermediazione mobiliare per conto proprio (titoli, azioni, obbligazioni).

**Gestione di fondi**

Attività di gestione di tutti i fondi autorizzati di diritto svizzero; fondi e fondi di investimento. Attività di amministratori indipendenti di capitali che si occupano su procura di fondi patrimoniali di terzi e gestiscono conti o custodiscono titoli per conto di questi clienti.

**Intermediazione e consulenza**

Operazioni di borsa per conto terzi; mediazione di titoli; mediazione di contratti sulle materie prime; attività delle agenzie di cambio. Attività di trattamento e chiusura delle transazioni finanziarie; consulenza a fondi d'investimento; consulenze finanziarie; servizi di investimento finanziario e di custodia.

**Holding e trust**

Attività delle società di partecipazione (holding) finanziarie e non. Fondi di investimento aperti; trust; fondi comuni di investimento con titoli di partecipazione.

**Altre attività**

Leasing finanziario. Attività di tesoreria in un gruppo d'impresa. Attività di factoring; operazioni di copertura, commercio con polizze d'assicurazione vita. Gestione e supervisione dei mercati finanziari.

**Fiduciari finanziari**

Secondo la Legge cantonale sui fiduciari, ai fiduciari finanziari competono la consulenza negli investimenti, la gestione e l'amministrazione di patrimoni, l'intermediazione di titoli e quote di proprietà, l'intermediazione di investimenti in materie prime, divise ed altri valori, attraverso le borse operanti nei relativi rami. Necessitano pure dell'autorizzazione di fiduciario finanziario coloro che esercitano l'attività di cambio a titolo principale.

Struttura delle attività finanziarie nel Ticino 2016 Tabella 25

● Attività	● Aziende		● Addetti	
	ass.	%	ass.	%
Gestione di patrimoni	235	24.0	336	11.8
Gestione di fondi	237	24.2	1'089	38.1
Intermediazione e consulenza	414	42.3	1'243	43.5
Holding e trust	76	7.8	137	4.8
Altre attività	16	1.6	54	1.9
<b>Totale</b>	<b>978</b>	<b>100.0</b>	<b>2'859</b>	<b>100.0</b>

Fonte STATENT, Ufficio federale di statistica **Elaborazione** Centro di Studi Bancari

Fiduciari finanziari<sup>1</sup> iscritti all'albo<sup>2</sup> 2003-2017 Tabella 26

2003	388
2004	395
2005	407
2006	420
2007	431
2008	452
2009	462
2010	465
2011	465
2012	465
2013	474
2014	486
2015	486
2016	504
2017	499

<sup>1</sup> I dati tengono conto delle doppie e triple autorizzazioni.

<sup>2</sup> Albo dell'Autorità di vigilanza sull'esercizio delle professioni di fiduciario della Repubblica e Cantone Ticino.

Aziende nel TI e in CH 2011-2016 Tabella 27

• Attività		• 2011		• 2012		• 2013		• 2014		• 2015		• 2016	
		TI	ass. %	CH	ass. %	TI	ass. %	CH	ass. %	TI	ass. %	CH	ass. %
Gestione di patrimoni	TI	188	21.8	200	22.1	193	19.9	222	21.8	227	22.7	235	24.0
	CH	2'997	26.6	3'195	27.8	3'333	28.3	3'445	28.4	3'466	28.7	3'621	29.5
Gestione di fondi	TI	214	24.8	217	24.0	228	23.5	232	22.7	232	23.2	237	24.2
	CH	3'143	27.9	3'155	27.4	3'180	27.0	3'240	26.8	3'213	26.6	3'244	26.4
Intermediazione e consulenza	TI	361	41.8	382	42.3	442	45.5	463	45.4	449	44.9	414	42.3
	CH	3'154	28.0	3'314	28.8	3'444	29.3	3'690	30.5	3'687	30.5	3'675	29.9
Holding e trust	TI	73	8.5	80	8.8	87	9.0	87	8.5	79	7.9	76	7.8
	CH	1'515	13.5	1'413	12.3	1'384	11.8	1'338	11.0	1'332	11.0	1'360	11.1
Altre attività	TI	27	3.1	25	2.8	21	2.2	16	1.6	14	1.4	16	1.6
	CH	437	3.9	435	3.8	433	3.7	399	3.3	387	3.2	384	3.1
Totale	TI	863	100.0	904	100.0	971	100.0	1'020	100.0	1'001	100.0	978	100.0
	CH	11'246	100.0	11'512	100.0	11'774	100.0	12'112	100.0	12'085	100.0	12'284	100.0

Addetti nel TI e in CH 2011-2016 Tabella 28

• Attività		• 2011		• 2012		• 2013		• 2014		• 2015		• 2016	
		TI	ass. %	CH	ass. %	TI	ass. %	CH	ass. %	TI	ass. %	CH	ass. %
Gestione di patrimoni	TI	248	12.6	217	9.9	236	10.4	256	10.1	317	11.5	336	11.8
	CH	4'366	12.3	4'430	12.4	4'413	12.3	4'540	12.6	4'936	12.9	5'730	14.5
Gestione di fondi	TI	817	41.4	858	39.3	904	39.8	955	37.6	1'048	38.0	1'089	38.1
	CH	13'920	39.3	13'919	38.9	13'926	38.8	14'368	39.7	15'196	39.6	15'189	38.3
Intermediazione e consulenza	TI	785	39.8	964	44.1	985	43.3	1'176	46.3	1'211	44.0	1'243	43.5
	CH	11'505	32.5	12'008	33.6	11'951	33.3	12'281	34.0	12'955	33.8	12'968	32.7
Holding e trust	TI	69	3.5	94	4.3	100	4.4	110	4.3	142	5.2	137	4.8
	CH	2'280	6.4	2'117	5.9	2'165	6.0	2'113	5.8	2'448	6.4	2'746	6.9
Altre attività	TI	53	2.7	52	2.4	49	2.2	43	1.7	37	1.3	54	1.9
	CH	3'324	9.4	3'274	9.2	3'476	9.7	2'862	7.9	2'843	7.4	3'011	7.6
Totale	TI	1'972	100.0	2'185	100.0	2'274	100.0	2'540	100.0	2'755	100.0	2'859	100.0
	CH	35'395	100.0	35'748	100.0	35'931	100.0	36'164	100.0	38'378	100.0	39'644	100.0

## Aziende

Gestione di patrimoni, gestione di fondi, intermediazione e consulenza, holding e trust sono quantitativamente le attività più importanti svolte nel 2016 nel Ticino dalle 978 aziende attive in ambito finanziario. Dopo una continua crescita, per il secondo anno consecutivo il settore denota una diminuzione complessiva (-23). L'intermediazione e la consulenza è di gran lunga la principale attività (più del 40% delle aziende), seguita dalla gestione di fondi e da quella di patrimoni, che conta ognuna circa un quarto delle aziende (tab. 25).

Negli ultimi anni, l'intermediazione e la consulenza ha subito una diminuzione sia assoluta sia relativa, contrariamente alla gestione di patrimoni che ha visto un trend inverso (tab. 27).

A causa dell'importante presenza d'intermediari che caratterizza la piazza ticinese (a livello nazionale l'intermediazione e la consulenza sono sensibilmente meno importanti, con meno di un terzo delle aziende), la diminuzione del loro numero nel 2016 ha avuto un impatto maggiore nel Ticino rispetto alla Svizzera che, contrariamente, ha visto nel complesso una crescita del settore (tab. 27).

## Addetti

Nonostante la diminuzione delle aziende, continua l'aumento degli occupati nelle attività finanziarie nel Ticino: nel 2016 sono complessivamente 2'859 (tab. 25); 499 iscritti all'albo quali fiduciari finanziari nel 2017 (tab. 26). La maggior parte è attiva nell'intermediazione e consulenza e nella gestione di fondi - più dell'80% -, che come tutti i comparti (ad eccezione di quello holding e trust) ha visto il loro numero di addetti aumentare. Come nel passato, il settore delle attività finanziarie continua a essere caratterizzato dalla dimensione ridotta delle aziende, che ne indica la fragilità, a fronte della sensibile e continua crescita dei costi amministrativi e informatici legati alla sempre più stringente regolamentazione e alla sempre più complessa gestione dei dati. La nota positiva è che negli ultimi anni, soprattutto nel 2016, si assiste a un miglioramento del rapporto addetti per azienda passato dai circa 2 del 2011 ai quasi 3 del 2016.

Rispetto alla Svizzera, e coerentemente con il numero di aziende, nel Ticino si denota una maggiore importanza relativa dell'occupazione nelle attività di intermediazione e consulenza, bilanciata da una minore presenza relativa di addetti in tutti gli altri settori di attività (tab. 28).



# **ATTIVITÀ DI COMMERCIALISTA E IMMOBILIARI**

**Aziende**

Stabilimenti che corrispondono a imprese o a una parte di esse (laboratori, fabbriche, etc.) situati in una ubicazione precisa identificabile topograficamente. Secondo la statistica strutturale delle imprese (STATENT), un'unità viene rilevata statisticamente se versa i contributi obbligatori AVS a titolo personale o a nome degli addetti che impiega.

**Addetti**

Persone (lavoratore dipendente o indipendente) che esercitano un'attività lucrativa che permette la produzione di beni o servizi. Gli impieghi sono rilevati in base al reddito soggetto al versamento dei contributi obbligatori AVS e contati proporzionalmente al loro tempo di lavoro.

**Consulenza contabile e fiscale**

Contabilità, controllo e revisione contabile, consulenza in materia fiscale.

**Consulenza amministrativa**

Orientamento e assistenza operativa a imprese e altre organizzazioni in materia gestionale (strategia, organizzazione, pianificazione, marketing, ecc.).

**Altre attività**

Servizi amministrativi integrati per terzi (servizi d'accettazione, pianificazione finanziaria, tenuta della contabilità, gestione del personale, servizi postali, ecc.). Attività di agenzie di recupero crediti.

**Gestione**

Gestione di immobili per conto terzi. Riscossione degli affitti.

**Intermediazione**

Agenzie di mediazione e consulenza immobiliare nella compravendita e nell'affitto. Attività di fiduciari immobiliari.

**Fiduciari commercialisti**

Secondo la Legge cantonale sui fiduciari, sono commercialisti coloro che si occupano della tenuta di contabilità, della consulenza e della rappresentanza fiscale, della consulenza e della rappresentanza nell'ambito della Legge sulle esecuzioni e fallimenti, dell'incasso dei crediti, del risanamento di situazioni debitorie. Lo sono pure i consulenti aziendali, quelli che amministrano patrimoni (senza però gestirli), così come coloro che amministrano immobili. Fino al 1 settembre 2007, data di entrata in vigore della Legge federale sui revisori, anche l'attività di revisione era di competenza del commercialista.

**Fiduciari immobiliari**

Secondo la Legge cantonale sui fiduciari, rispetto a quella dei commercialisti, l'attività dei fiduciari immobiliari è più specifica e circoscritta. Compete loro in esclusiva l'intermediazione nella compravendita di fondi ai sensi dell'art. 655 CC, l'intermediazione nei negozi giuridici aventi per oggetto diritti immobiliari e diritti di società immobiliari, la locazione di stabili e di appartamenti, l'amministrazione di immobili e società immobiliari, la consulenza e la conduzione di promozioni immobiliari per conto di terzi.

## Struttura delle attività di commercialista e immobiliari nel Ticino 2016 Tabella 29

• Attività	• Aziende		• Addetti	
	ass.	%	ass.	%
<b>di commercialista</b>				
Consulenza contabile e fiscale	885	39.8	3'179	60.7
Consulenza amministrativa	1'289	58.0	1'913	36.5
Altre attività	49	2.2	144	2.8
<b>Totale</b>	<b>2'223</b>	<b>100.0</b>	<b>5'236</b>	<b>100.0</b>
<b>immobiliari</b>				
Gestione	540	68.6	842	59.9
Intermediazione	247	31.4	563	40.1
<b>Totale</b>	<b>787</b>	<b>100.0</b>	<b>1'405</b>	<b>100.0</b>

Fonte STATENT, Ufficio federale di statistica Elaborazione Centro di Studi Bancari

Fiduciari commercialisti<sup>1</sup> iscritti all'albo<sup>2</sup> 2003-2017 Tabella 30

2003	683
2004	699
2005	715
2006	743
2007	763
2008	794
2009	809
2010	812
2011	829
2012	851
2013	873
2014	886
2015	905
2016	904
2017	895

Fiduciari immobiliari<sup>1</sup> iscritti all'albo<sup>2</sup> 2003-2017 Tabella 31

2003	335
2004	336
2005	340
2006	346
2007	355
2008	362
2009	371
2010	382
2011	394
2012	394
2013	406
2014	422
2015	432
2016	435
2017	442

<sup>1</sup> I dati tengono conto delle doppie e triple autorizzazioni.<sup>2</sup> Albo dell'Autorità di vigilanza sull'esercizio delle professioni di fiduciario della Repubblica e Cantone Ticino.



Aziende nel TI e in CH 2011-2016 Tabella 32

Attività		2011		2012		2013		2014		2015		2016	
		ass.	%	ass.	%	ass.	%	ass.	%	ass.	%	ass.	%
<b>di commercialista</b>													
Consulenza contabile e fiscale	TI	860	55.1	885	52.2	890	47.8	894	44.6	892	41.5	885	39.8
	CH	12'958	44.8	13'020	44.2	13'062	43.2	13'308	42.0	13'374	41.5	13'401	40.9
Consulenza amministrativa	TI	665	42.6	773	45.6	933	50.1	1'067	53.2	1'201	55.9	1'289	58.0
	CH	15'292	52.9	15'773	53.5	16'542	54.7	17'693	55.8	18'117	56.3	18'666	56.9
Altre attività	TI	36	2.3	36	2.1	39	2.1	43	2.1	54	2.5	49	2.2
	CH	665	2.3	667	2.3	659	2.2	704	2.2	713	2.2	711	2.2
<b>Totale</b>	TI	<b>1'561</b>	<b>100.0</b>	<b>1'694</b>	<b>100.0</b>	<b>1'862</b>	<b>100.0</b>	<b>2'004</b>	<b>100.0</b>	<b>2'147</b>	<b>100.0</b>	<b>2'223</b>	<b>100.0</b>
	CH	<b>28'915</b>	<b>100.0</b>	<b>29'460</b>	<b>100.0</b>	<b>30'263</b>	<b>100.0</b>	<b>31'705</b>	<b>100.0</b>	<b>32'204</b>	<b>100.0</b>	<b>32'778</b>	<b>100.0</b>
<b>immobiliari</b>													
Gestione	TI	533	74.9	539	71.2	527	70.6	525	68.9	543	69.5	540	68.6
	CH	6'546	69.3	6'741	68.3	6'766	67.9	6'899	67.4	7'068	67.2	7'184	67.0
Intermediazione	TI	179	25.1	218	28.8	219	29.4	237	31.1	238	30.5	247	31.4
	CH	2'906	30.7	3'131	31.7	3'205	32.1	3'339	32.6	3'443	32.8	3'545	33.0
<b>Totale</b>	TI	<b>712</b>	<b>100.0</b>	<b>757</b>	<b>100.0</b>	<b>746</b>	<b>100.0</b>	<b>762</b>	<b>100.0</b>	<b>781</b>	<b>100.0</b>	<b>787</b>	<b>100.0</b>
	CH	<b>9'452</b>	<b>100.0</b>	<b>9'872</b>	<b>100.0</b>	<b>9'971</b>	<b>100.0</b>	<b>10'238</b>	<b>100.0</b>	<b>10'511</b>	<b>100.0</b>	<b>10'729</b>	<b>100.0</b>

Addetti nel TI e in CH 2011-2016 Tabella 33

Attività		2011		2012		2013		2014		2015		2016	
		ass.	%	ass.	%	ass.	%	ass.	%	ass.	%	ass.	%
<b>di commercialista</b>													
Consulenza contabile e fiscale	TI	3'420	73.8	3'391	70.0	3'401	66.9	3'328	64.8	3'350	63.3	3'179	60.7
	CH	40'226	53.3	40'128	52.3	40'654	51.3	41'098	50.5	41'290	49.9	42'104	48.2
Consulenza amministrativa	TI	1'113	24.0	1'352	27.9	1'589	31.3	1'718	33.5	1'831	34.6	1'913	36.5
	CH	32'902	43.6	34'211	44.6	36'180	45.7	37'750	46.4	39'029	47.2	43'020	49.3
Altre attività	TI	100	2.2	99	2.0	92	1.8	89	1.7	108	2.0	144	2.8
	CH	2'380	3.2	2'376	3.1	2'355	3.0	2'570	3.2	2'453	3.0	2'217	2.5
<b>Totale</b>	TI	<b>4'633</b>	<b>100.0</b>	<b>4'842</b>	<b>100.0</b>	<b>5'082</b>	<b>100.0</b>	<b>5'135</b>	<b>100.0</b>	<b>5'289</b>	<b>100.0</b>	<b>5'236</b>	<b>100.0</b>
	CH	<b>75'508</b>	<b>100.0</b>	<b>76'715</b>	<b>100.0</b>	<b>79'189</b>	<b>100.0</b>	<b>81'418</b>	<b>100.0</b>	<b>82'772</b>	<b>100.0</b>	<b>87'341</b>	<b>100.0</b>
<b>immobiliari</b>													
Gestione	TI	1'016	64.0	1'001	61.5	1'037	61.8	1'032	60.1	858	62.2	842	59.9
	CH	21'428	70.5	21'995	69.8	22'513	69.9	22'441	68.6	19'630	68.1	19'679	67.8
Intermediazione	TI	571	36.0	626	38.5	641	38.2	685	39.9	521	37.8	563	40.1
	CH	8'955	29.5	9'525	30.2	9'705	30.1	10'249	31.4	9'181	31.9	9'349	32.2
<b>Totale</b>	TI	<b>1'587</b>	<b>100.0</b>	<b>1'627</b>	<b>100.0</b>	<b>1'678</b>	<b>100.0</b>	<b>1'717</b>	<b>100.0</b>	<b>1'379</b>	<b>100.0</b>	<b>1'405</b>	<b>100.0</b>
	CH	<b>30'383</b>	<b>100.0</b>	<b>31'520</b>	<b>100.0</b>	<b>32'218</b>	<b>100.0</b>	<b>32'690</b>	<b>100.0</b>	<b>28'811</b>	<b>100.0</b>	<b>29'028</b>	<b>100.0</b>

## Aziende

Come per gli anni precedenti, anche nel 2016 il numero di aziende operanti nelle attività di commercialista cresce arrivando a 2'223 unità; le aziende attive nell'immobiliare, pure in crescita, dal canto loro si attestano a 787. Le prime si ripartiscono fra la consulenza amministrativa (relativamente la più importante) e la consulenza contabile e fiscale (che ha subito come l'anno precedente un calo); le seconde, fra attività di gestione (più di due terzi) e l'intermediazione (il terzo restante) (tab. 29).

Soffermandosi su alcune differenze tra l'evoluzione ticinese e quella svizzera, in particolare, si assiste a una crescita nazionale nella consulenza contabile e fiscale e nella gestione immobiliare, contrariamente a una diminuzione a livello cantonale. Invece, l'importanza relativa dei diversi comparti, sia delle attività commerciali sia di quelle immobiliari, nel Ticino e in Svizzera è analoga.

## Addetti

Globalmente, nel 2016 gli addetti nelle attività di commercialista sono 5'236 (895 gli iscritti all'albo di fiduciario commercialista nel 2017) e gli addetti in quelle immobiliari 1'405 (442 gli iscritti all'albo di fiduciari immobiliari nel 2017) (tabb. 29, 30 e 31).

La maggior parte dei commercialisti lavora nella consulenza contabile e fiscale (60%); per quanto attiene agli immobilaristi, la maggioranza (anche qui circa il 60%) è attiva nella gestione.

Contrastante l'evoluzione complessiva fra il 2015 e il 2016: in diminuzione gli addetti alle attività di commercialista (dovuta alla consulenza contabile e fiscale), in crescita gli occupati nel settore immobiliare (in particolare nell'intermediazione) (tab. 33).

Per quanto attiene al paragone con la Svizzera, è da sottolineare una struttura diversa nell'occupazione: a differenza del Ticino, il numero di occupati nella consulenza contabile e fiscale e in quella amministrativa è quasi equivalente; in ambito immobiliare, la quota di attivi nella gestione è maggiore. Differenze fra Ticino e Svizzera si riscontrano pure nell'evoluzione degli addetti: in generale i commercialisti, in particolare i comparti di consulenza contabile e fiscale e di gestione immobiliare, contrariamente al Ticino, sono in crescita a livello nazionale (tab. 33).



# ATTIVITÀ ASSICURATIVE

**Aziende**

Stabilimenti che corrispondono a imprese o a una parte di esse (laboratori, fabbriche, etc.) situati in una ubicazione precisa identificabile topograficamente. Secondo la statistica strutturale delle imprese (STATENT), un'unità viene rilevata statisticamente se versa i contributi obbligatori AVS a titolo personale o a nome degli addetti che impiega.

**Addetti**

Persone (lavoratore dipendente o indipendente) che esercitano un'attività lucrativa che permette la produzione di beni o servizi. Gli impieghi sono rilevati in base al reddito soggetto al versamento dei contributi obbligatori AVS e contati proporzionalmente al loro tempo di lavoro.

**Assicurazione sulla vita**

Sottoscrizione di polizze di rendite vitalizie e di polizze di assicurazioni, di rendite invalidità e di assicurazione in caso di morte o di invalidità (con o senza elementi di risparmio notevoli).

**Assicurazioni contro gli infortuni e i danni**

Assicurazione infortuni, malattie, della mobilia domestica, auto, incendio, contro le perdite finanziarie, di responsabilità civile, di protezione giuridica, contro la grandine, trasporti, di beni e assicurazione di animali.

**Attività di agenti e intermediari**

Vendita, commercio e acquisizione di contratti assicurativi.

**Fondi pensione**

Istituti di previdenza di diritto pubblico o privato (fondazioni, cooperative), che si occupano della previdenza professionale legale obbligatoria e/o facoltativa.

**Altre attività (ausiliarie delle assicurazioni e dei fondi pensione)**

Attività correlate alle assicurazioni e ai fondi pensione. Prestazione di servizi amministrativi connessi alle assicurazioni, quali le stime e le richieste di risarcimento. Riassicurazioni.

Struttura delle attività assicurative nel Ticino 2016 Tabella 34

• Attività	• Aziende		• Addetti	
	ass.	%	ass.	%
Assicurazione sulla vita	3	0.9	32	1.9
Assicurazione contro gli infortuni e i danni	21	6.6	291	16.8
Attività di agenti e intermediari	249	78.8	1'233	71.4
Fondi pensione	7	2.2	76	4.4
Altre attività (ausiliarie delle assicurazioni e dei fondi pensione)	36	11.4	96	5.6
<b>Totale</b>	<b>316</b>	<b>100.0</b>	<b>1'728</b>	<b>100.0</b>

Aziende nel TI e in CH 2011-2016 Tabella 35

Attività		• 2011		• 2012		• 2013		• 2014		• 2015		• 2016	
		ass.	%	ass.	%	ass.	%	ass.	%	ass.	%	ass.	%
Assicurazione sulla vita	TI	4	1.6	3	1.1	3	1.1	4	1.4	3	1.0	3	0.9
	CH	44	1.0	37	0.9	34	0.8	29	0.6	31	0.7	28	0.6
Assicurazione contro gli infortuni e i danni	TI	27	10.8	24	9.2	17	6.2	20	6.8	20	6.6	21	6.6
	CH	296	6.9	279	6.4	206	4.8	203	4.5	213	4.6	206	4.4
Attività di agenti e intermediari	TI	169	67.6	183	70.1	205	74.5	223	75.6	238	78.3	249	78.8
	CH	3'044	70.8	3'103	71.5	3'180	73.3	3'361	74.5	3'410	73.3	3'465	73.6
Fondi pensione	TI	6	2.4	6	2.3	7	2.5	7	2.4	8	2.6	7	2.2
	CH	363	8.4	364	8.4	371	8.6	357	7.9	360	7.7	373	7.9
Altre attività (ausiliarie delle assicurazioni e dei fondi pensione)	TI	44	17.6	45	17.2	43	15.6	41	13.9	35	11.5	36	11.4
	CH	551	12.8	556	12.8	545	12.6	561	12.4	636	13.7	637	13.5
<b>Totale</b>	TI	<b>250</b>	<b>100.0</b>	<b>261</b>	<b>100.0</b>	<b>275</b>	<b>100.0</b>	<b>295</b>	<b>100.0</b>	<b>304</b>	<b>100.0</b>	<b>316</b>	<b>100.0</b>
	CH	<b>4'298</b>	<b>100.0</b>	<b>4'339</b>	<b>100.0</b>	<b>4'336</b>	<b>100.0</b>	<b>4'511</b>	<b>100.0</b>	<b>4'650</b>	<b>100.0</b>	<b>4'709</b>	<b>100.0</b>

Addetti nel TI e in CH 2011-2016 Tabella 36

Attività		• 2011		• 2012		• 2013		• 2014		• 2015		• 2016	
		ass.	%	ass.	%	ass.	%	ass.	%	ass.	%	ass.	%
Assicurazione sulla vita	TI	23	1.4	21	1.3	20	1.3	35	2.1	32	1.8	32	1.9
	CH	3'342	6.7	3'271	6.5	3'233	6.3	3'126	6.1	3'160	6.1	3'131	6.2
Assicurazione contro gli infortuni e i danni	TI	373	23.1	365	22.3	349	21.9	364	22.3	316	18.0	291	16.8
	CH	17'176	34.4	17'075	33.9	17'558	34.4	17'538	34.1	17'744	34.0	18'223	36.0
Attività di agenti e intermediari	TI	1'066	65.9	1'102	67.2	1'073	67.3	1'064	65.2	1'228	69.9	1'233	71.4
	CH	18'499	37.1	18'846	37.4	18'921	37.1	19'247	37.4	19'704	37.7	19'552	38.6
Fondi pensione	TI	37	2.3	36	2.2	37	2.3	70	4.3	84	4.8	76	4.4
	CH	3'251	6.5	3'371	6.7	3'520	6.9	3'559	6.9	3'590	6.9	3'595	7.1
Altre attività (ausiliarie delle assicurazioni e dei fondi pensione)	TI	118	7.3	116	7.1	116	7.3	99	6.1	96	5.5	96	5.6
	CH	7'593	15.2	7'812	15.5	7'824	15.3	7'924	15.4	8'030	15.4	6'122	12.1
<b>Totale</b>	TI	<b>1'617</b>	<b>100.0</b>	<b>1'640</b>	<b>100.0</b>	<b>1'595</b>	<b>100.0</b>	<b>1'632</b>	<b>100.0</b>	<b>1'756</b>	<b>100.0</b>	<b>1'728</b>	<b>100.0</b>
	CH	<b>49'861</b>	<b>100.0</b>	<b>50'375</b>	<b>100.0</b>	<b>51'056</b>	<b>100.0</b>	<b>51'394</b>	<b>100.0</b>	<b>52'228</b>	<b>100.0</b>	<b>50'623</b>	<b>100.0</b>

## Aziende

Complessivamente, nel 2016 le aziende che svolgono attività assicurative nel Ticino sono 316, concentrate soprattutto in attività di agenti e intermediari (quasi quattro quinti). Nelle attività ausiliarie sono attive l'11% circa delle aziende, le restanti si suddividono in assicurazioni contro gli infortuni e i danni, fondi pensione e assicurazioni sulla vita (tab. 34).

L'aumento di complessive 12 unità è sostanzialmente dovuto al trend positivo di crescita del numero di agenti e intermediari (tab. 35).

Anche nel 2016, relativamente alla Svizzera, i fondi pensioni sono molto meno presenti nel Ticino. Per contro, sempre proporzionalmente, anche se con scarti ridotti, tutte le altre tipologie di aziende (con l'eccezione delle attività ausiliarie) hanno un peso maggiore nel Cantone.

Anche l'evoluzione differisce fra Ticino e Svizzera, in particolare per quanto riguarda le assicurazioni contro gli infortuni e i danni (segno “+” per il Ticino e segno “-” per la Svizzera) e i fondi pensioni (l'inverso) (tab. 35).

## Addetti

Nel 2016, la diminuzione del numero a 1'728 addetti è dovuta in particolare alle assicurazioni contro gli infortuni e i danni (tab. 36). In sintonia con l'aumento delle loro aziende, gli agenti e intermediari, che occupano la maggior parte degli operatori in ambito assicurativo (più di due terzi), hanno registrato un'ulteriore crescita dell'occupazione (tab. 34).

L'evoluzione sopra descritta acuisce il carattere marcatamente commerciale del Ticino mostrato dalla ripartizione degli addetti fra le diverse attività. A causa dell'ubicazione delle sedi centrali e dei servizi di produzione delle assicurazioni al di là delle Alpi, nel Ticino gli occupati si concentrano nelle attività di vendita (agenti e intermediari), a differenza della Svizzera dove le assicurazioni sulla vita, contro gli infortuni e i danni occupano relativamente un maggior numero di addetti.

Anche le dinamiche dell'occupazione fra Ticino e Svizzera differiscono. In particolare, la sensibile diminuzione del numero di addetti a livello nazionale è da ritenersi soprattutto dovuta alle attività ausiliarie (tab. 36).





