

La piazza finanziaria ticinese

SV
CON
CENTRO STUDI
VILLA NEGRONI

Vezia, novembre 2020

La piazza finanziaria ticinese 2019

A cura di René Chopard e Nicola Donadio

«La piazza finanziaria ticinese 2019» si basa sui dati disponibili nel 2020 e a ha cadenza annuale. La sua pubblicazione è stata resa possibile grazie al contributo finanziario dell'Associazione Bancaria Ticinese.

Indice	3
Premessa	7
Introduzione	9
ATTIVITÀ BANCARIE	
Sintesi	
Definizioni	12
Struttura del sistema bancario ticinese	14
Aperture nel 2019	15
Breve analisi	
Istituti / Sportelli	18
Personale / Attività	19
Statistiche	
Istituti	
Istituti nel Ticino 2019 – Tab. 2	22
Nuovi ingressi 2019 – Tab. 3	24
Cambiamenti di ragione sociale 2019 – Tab. 4	24
Cambiamenti di categoria 2019 – Tab. 5	24
Chiusure 2019 – Tab. 6	25
Numero 2019 – Tab. 7	25
Evoluzione 2007-2019 – Tab. 8	26
Confronto TI-CH 2007-2019 – Tab. 9	28
Confronto TI-CH 1990-2019 (variazione %) – Diagr. 1	29
Confronto TI-CH per categoria 2007-2019 – Tab. 10	30
Presenza internazionale delle banche con sede nel Ticino – Tab. 11	32
Sportelli	
Numero 2019 – Tab. 12	33
Evoluzione 2007-2019 – Tab. 13	34
Confronto TI-CH 2007-2019 – Tab. 14	36
Confronto TI-CH 1990-2019 (variazione %) – Diagr. 2	37
Confronto TI-CH per categoria 2007-2019 – Tab. 15	38
Personale	
Numero 2019 – Tab. 16	40
Evoluzione 2007-2019 – Tab. 17	40
Confronto TI-CH 2007-2019 – Tab. 18	42
Confronto TI-CH 1990-2019 (variazione %) – Diagr. 3	43
Confronto TI-CH per categoria 2007-2019 – Tab. 19	44
Massa salariale cantonale delle banche 2007-2019 – Tab. 20	46
Attività	
Evoluzione bilanci delle banche con sede nel Ticino 1980-2019 – Tab. 21	47
Risparmio raccolto e crediti ipotecari effettuati da sportelli bancari nel Ticino 2007-2019 – Tab. 22	52
Risparmio raccolto e crediti ipotecari pro capite nel Ticino e in Svizzera 2007-2019 – Tab. 23	52
Gettito fiscale cantonale delle banche 2007-2019 – Tab. 24	54

© 2020, Centro Studi Villa Negroni
Villa Negroni
CH-6943 Vezia

tel. +41 91 967 42 64
fax +41 91 967 42 63
info@csvn.ch
<http://www.csvn.ch>

Riproduzione autorizzata con citazione della fonte: «Centro Studi Villa Negroni».

ATTIVITÀ FINANZIARIE

Definizioni	56
Struttura delle attività finanziarie nel Ticino	57
Struttura delle attività finanziarie nel Ticino 2018 – Tab. 25	57
Fiduciari finanziari iscritti all'albo 2003-2019 – Tab. 26	57
Aziende / Addetti	58
Aziende nel TI e in CH 2013-2018 – Tab. 27	58
Addetti nel TI e in CH 2013-2018 – Tab. 28	58
Breve analisi	58

ATTIVITÀ DI COMMERCIALISTA E IMMOBILIARI

Definizioni	62
Struttura delle attività di commercialista e immobiliari nel Ticino	63
Struttura delle attività di commercialista e immobiliari nel Ticino 2018 – Tab. 29	63
Fiduciari commercialisti iscritti all'albo 2003-2019 – Tab. 30	63
Fiduciari immobiliari iscritti all'albo 2003-2019 – Tab. 31	63
Aziende / Addetti	64
Aziende nel TI e in CH 2013-2018 – Tab. 32	64
Addetti nel TI e in CH 2013-2018 – Tab. 33	64
Breve analisi	65

ATTIVITÀ ASSICURATIVE

Definizioni	68
Struttura delle attività assicurative nel Ticino	69
Struttura delle attività assicurative nel Ticino 2018 – Tab. 34	69
Aziende / Addetti	70
Aziende nel TI e in CH 2013-2018 – Tab. 35	70
Addetti nel TI e in CH 2013-2018 – Tab. 36	70
Breve analisi	71

L'Associazione Bancaria Ticinese (ABT) è nata nel 1920 quale associazione privata di banche con una regolare attività bancaria nel Canton Ticino. Scopo dell'associazione – come recita lo Statuto – “è quello di salvaguardare e difendere l'immagine della piazza finanziaria ticinese e gli interessi e i diritti dei suoi membri in campo cantonale, ad eccezione di ogni attività commerciale.”

In particolare si vuole:

- a) promuovere la piazza finanziaria ticinese e la sua immagine coinvolgendo gli altri partecipanti (gestori patrimoniali, fiduciari, assicuratori, avvocati d'affari e altri) e le loro associazioni
- b) gestire un'informazione e una comunicazione oggettive ed efficaci sui temi che riguardano l'attività dell'Associazione
- c) facilitare le relazioni tra i membri e discutere tutte le questioni riferite allo scopo dell'Associazione
- d) stabilire norme intese a coordinare attività di comune interesse
- e) collaborare nell'applicazione delle direttive emanate a livello nazionale
- f) promuovere la formazione e l'aggiornamento professionale attraverso la Fondazione Centro Studi Villa Negroni
- g) promuovere la ricerca di base e la formazione per dottorandi in campo finanziario
- h) partecipare ai lavori di preparazione di normative cantonali nell'ambito di procedure di consultazione e sensibilizzare le Autorità su problemi di particolare importanza concernenti la piazza finanziaria ticinese
- i) gestire la Cassa assegni familiari (CAFABT) e difendere la sua indipendenza.

Attualmente l'ABT raggruppa i principali istituti bancari presenti sulla piazza finanziaria ticinese che impiegano oltre il 90% del personale totale:

- | | |
|---|--|
| – Axion Swiss Bank SA | – BNP Paribas (Suisse) SA,
succursale de Lugano |
| – Banca Aletti & C. (Suisse) SA | – CA Indosuez (Switzerland) SA |
| – Banca Cler SA | – Cornèr Banca SA |
| – Banca Credinvest SA | – Credit Suisse SA |
| – Banca del Ceresio SA | – Edmond de Rothschild (SUISSE) S.A. |
| – Banca del Sempione SA | – EFG Bank SA |
| – Banca dello Stato del Cantone Ticino | – Federazione Banche Raiffeisen
Ticino e Moesano |
| – Banca J. Safra Sarasin SA | – Intesa SanPaolo Private Bank (Suisse)
Morval SA |
| – Banca Julius Baer & Co. SA | – LGT Bank (Svizzera) SA |
| – Banca Migros SA | – PKB PRIVATBANK SA |
| – Banca Popolare di Sondrio (Suisse) SA | – Società Bancaria Ticinese SA |
| – Banca Vontobel SA | – UBS SA |
| – Banca Zarattini & Co. SA | |
| – Banque Cramer & Cie SA | |
| – Banque Syz SA | |

Per ulteriori informazioni rivolgersi a:
Segreteria ABT, Villa Negroni, CH–6943 Vezia.
Tel. +41 91 966 21 09,
e-mail: info@abti.ch, internet: www.abti.ch

Premessa

Gentili Signore e Signori,

nel momento in cui stendiamo queste brevi note il mondo intero sta attraversando un momento di grandi preoccupazioni e di grandi incognite dovute alla crisi pandemica. Ogni individuo, ogni settore e ogni Paese si sta ponendo domande fondamentali sul presente e sul futuro prossimo.

Il ruolo delle banche in questo contesto è quello di assicurare il funzionamento dei servizi finanziari di base e di mediare il finanziamento a privati ed imprese. La Svizzera, già la primavera scorsa, ha saputo trovare soluzioni semplici ed efficaci permettendo alle banche di erogare velocemente crediti garantiti dalla Confederazione. Questa operazione ha aiutato gran parte della nostra economia a resistere nella fase più acuta della crisi.

Ora, purtroppo, il virus sta tornando e le previsioni si fanno viepiù tragiche. La solidità e la professionalità della piazza finanziaria svizzera costituiscono un punto fermo in un mare in burrasca.

Le 40 banche e gli oltre 10'000 operatori finanziari attivi nel Canton Ticino rappresentano dei partner utili e affidabili, ai quali appoggiarsi per far fronte alla nuova crisi economica che si profila all'orizzonte.

Vezia, novembre 2020

ASSOCIAZIONE BANCARIA TICINESE

Il Presidente



Alberto Petruzzella

Il Direttore



Franco Citterio

Il Centro Studi Villa Negroni (CSVN) è attivo da 30 anni nella formazione continua orientata alle esigenze della Piazza finanziaria ticinese. Al momento della sua costituzione, il Centro Studi si è principalmente rivolto alle banche. Nel corso degli anni ha esteso la propria offerta formativa al settore assicurativo (privato e pubblico) e a quello dei servizi fiduciari. La creazione di una Fondazione soggetta a vigilanza federale e il cambiamento di denominazione avvenuto nel 2019, esplicitatosi anche a livello di governance, sottolineano l'esistenza di un luogo (Villa Negroni) che aggrega, in termini formativi, i diversi settori professionali di riferimento. Gli obiettivi consistono nell'integrazione delle diverse attività e professioni per l'erogazione di servizi globali nell'ottica di un distretto di servizi. Le tematiche sono declinate mediante il coinvolgimento delle diverse figure professionali che costellano il panorama bancario, finanziario, assicurativo, fiduciario e aziendale. A completamento delle proposte formative, che si focalizzano sulle competenze professionali specialistiche, su quelle digitali come pure sulle competenze trasversali (personali, sociali e metodologiche), il CSVN, grazie al suo network di specialisti interni ed esterni, pubblica monografie, ricerche e raccolte di dati statistici. I progetti formativi sono interdisciplinari, con livelli di approfondimento e durata diversi e sono caratterizzati da modalità didattiche innovative (distance and blended learning, piattaforme interattive, etc.). Oltre alle formazioni a catalogo, il CSVN elabora progetti formativi su misura ed è impegnato a intrecciare collaborazioni con le Scuole universitarie nel Ticino e fuori Ticino, unitamente all'offerta di certificazioni professionali federali e certificazioni ISO riconosciute a livello internazionale. In questo particolare momento storico, anche il CSVN ha risposto con la flessibilità richiesta nell'adattare sia la modalità didattica delle proprie iniziative sia l'accoglienza del pubblico (in presenza o virtuale) al mutare dei provvedimenti sanitari legati alla pandemia COVID-19.

Le proposte formative del CSVN trattano le seguenti tematiche:

- Accounting
- Asset and Wealth management
- Banking operations
- Finance & Corporate finance
- Governance/Risk/Compliance
- Legal & Tax
- Management & Digital Transformation
- Operazioni di credito
- Tecniche assicurative generali
- Tecniche bancarie generali

Per ulteriori informazioni relative alle attività proposte:
www.csvn.ch, tel. +41 91 967 42 64

Introduzione

Come più volte sottolineato, la piazza finanziaria ticinese sta vivendo un momento di discontinuità; un cambiamento di paradigma dovuto essenzialmente all'implementazione dello scambio automatico d'informazione. A livello aziendale, la risposta non può essere che la ricerca di nuovi modelli di business che implicano, sul piano di sistema, una rivisitazione della sua struttura. Nel nuovo contesto che si sta profilando, l'interconnessione fra attori economici si fa più complessa e implica molteplici variabili che si sommano alla mera relazione finanziaria. La risposta si traduce essenzialmente nell'adattamento del sistema alle nuove contingenze esterne: coerentemente con la teoria dei sistemi, alla crescita della complessità esterna è necessario rispondere con una più grande articolazione interna. È in questo ordine d'idee che si inserisce il concetto di conglomerato finanziario specializzato, dove, grazie a una suddivisione del lavoro, nel contempo fortemente integrato, i molteplici e variegati attori della piazza ticinese possono configurare un insieme di competenze atte a contrastare i grandi cambiamenti esterni. Tali conglomerati sono composti in particolare da banche, fiduciari (finanziari, commercialisti e immobiliari), ma anche da assicurazioni, avvocati e professionisti dove si condensano competenze finanziarie, normative ed economiche. Il tutto non per subire, ma per divenire protagonisti di questo cambiamento epocale. Nell'attuale contesto, una semplice ma completa, periodica e soprattutto strutturata raccolta di dati oggettivi, non solo rappresenta il termometro dell'evoluzione del sistema finanziario ticinese, bensì diviene strumento pertinente per riflettere sulle strategie della piazza e delle sue componenti. Le specificità strutturali fotografate in questa pubblicazione facilitano, per un verso l'identificazione degli elementi di fragilità del sistema confrontato con l'evoluzione del suo contesto, per l'altro, agevolano la scoperta dei fattori sui quali fare leva nella ricerca di una nuova architettura che consenta di tracciare una strada maggiormente in sintonia con le dinamiche circostanti. Soprattutto in un mondo distratto e nel contempo inondato da informazioni, dove la nozione di verità fattuale è da taluni messa in discussione, qui la scelta è di mettere a disposizione elementi oggettivi scervi da commenti che vogliono essere, nel limite del possibile, mere descrizioni. Lo scopo è di permettere al lettore di disporre di dati strutturati, in modo da permettergli di organizzarli in funzione dei suoi propri bisogni di conoscenze (generiche o scientifiche) o legati alle attività (operative o strategiche). La prima parte del volume, oltre al glossario dei termini utilizzati, propone un'istantanea strutturale del sistema bancario ticinese e riporta le caratteristiche dei nuovi attori della piazza seguite da una breve e sintetica analisi comparata. Grazie alle migliaia di cifre riportate nelle 23 tabelle e ai 3 diagrammi, il lettore disporrà infine di uno spaccato preciso e completo del sistema bancario ticinese nel tempo (alcuni dati risalgono al 1980) e nello spazio attraverso il raffronto con la dimensione nazionale. Da segnalare, le tabelle dalla 2 alla 7 nelle quali sono nominalmente citati gli istituti presenti nel Cantone, nonché le partenze e gli arrivi, e la tabella 21, soprattutto per le note che propongono la storia fattiva degli ultimi 30 anni delle banche con sede nel Cantone. La pubblicazione continua con la raccolta di tutte le informazioni quantitative disponibili relative alle attività parabancarie (finanziarie, di commercialista, immobiliari e assicurative). Dati,

questi ultimi, provenienti dalla statistica strutturale delle imprese (STATENT) che sono stati riclassificati e rielaborati in modo da riflettere una realtà più facilmente intellegibile e, soprattutto, permettere di meglio identificare e definire il loro grado d'interazione. Anche per il settore parabancario, oltre alla definizione della terminologia utilizzata, è stata data importanza alla dinamicità sia temporale (con i dati degli ultimi 6 anni) sia spaziale (con dei paragoni a livello nazionale). La raccolta ed elaborazione rigorosa e sistematica di informazioni, altrimenti sparpagliate e alcune inaccessibili, aiutano dunque a misurare gli effetti quantitativi di questo momento di discontinuità e a riflettere sulle possibili risposte legate a una maggiore integrazione della piazza finanziaria ticinese.

Come per gli scorsi anni, i nostri ringraziamenti vanno alla Banca nazionale svizzera, che ci mette a disposizione informazioni altrimenti non pubblicate e all'Ufficio di Statistica del Cantone Ticino e che da sempre ci aiuta a scavare nella miniera dei dati «STATENT». La nostra gratitudine va, inoltre, all'Associazione Bancaria Ticinese per la messa a disposizione dei risultati della periodica inchiesta sull'occupazione nelle banche ticinesi e per il suo contributo finanziario che hanno permesso questa pubblicazione.

Dr. René Chopard

ATTIVITÀ BANCARIE

Sintesi

Istituti

Sono definiti istituti: le aziende attive principalmente nel settore finanziario che si procurano fondi, accettando depositi dal pubblico o rifinanziandosi presso altre banche, e li utilizzano per finanziare persone o aziende.

Sportelli

Sono definiti sportelli: le sedi principali, le succursali, le agenzie e casse di deposito, gli uffici d'incasso e le rappresentanze in Svizzera e all'estero con almeno un collaboratore a tempo pieno.

Personale

È definito personale: il personale proprio e ausiliario, incluso gli impiegati a tempo parziale (contati proporzionalmente al loro tempo di lavoro) nel quadro di un contratto permanente, gli apprendisti e gli stagisti.

Categorie di banche

Le categorie di banche sono definite arbitrariamente dalla Banca nazionale svizzera fondandosi su diverse caratteristiche quali l'ambito di attività, l'estensione geografica o la forma giuridica.

Banche cantonali

Le banche cantonali sono istituti dei quali almeno un terzo del capitale azionario o dei diritti di voto appartengono a un cantone. A carattere universale, sono particolarmente attive nella raccolta del risparmio e nel credito ipotecario. Sono riunite nell'Unione delle Banche Cantionali Svizzere.

Grandi banche

Le grandi banche propongono l'intera gamma delle prestazioni bancarie in Svizzera e all'estero.

Banche regionali e casse di risparmio

Banche locali, regionali e casse di risparmio attive in operazioni bancarie classiche. Sono raggruppate per la maggior parte nell'Associazione delle Banche Regionali Svizzere.

Banche Raiffeisen

Le banche Raiffeisen sono delle cooperative che si concentrano principalmente nelle attività di raccolta del risparmio e di credito ipotecario. Analogamente alla BNS, nelle statistiche riportate in questo opuscolo, le 20 banche cooperative presenti nel Ticino nel 2018 vengono considerate come un unico istituto. Fanno parte di Raiffeisen Svizzera.

Banche commerciali

Le banche commerciali sono attive negli affari commerciali, nella gestione patrimoniale e nelle operazioni di banca d'affari. A causa dell'intreccio sempre più importante delle attività di alcuni istituti di questa categoria, peraltro fra di loro eterogenei, con quelli delle banche borsistiche, dal 2008 la categoria è stata abolita. Le banche sono state suddivise dalla BNS tra le categorie Altri istituti e Banche borsistiche.

Banche borsistiche

Le banche borsistiche sono specializzate nella gestione patrimoniale. Salvo qualche eccezione, fanno parte dell'Associazione di Banche Svizzere di Gestione Patrimoniale e Istituzionale.

Altri istituti

Categoria eterogenea che raggruppa le banche che non sono collocabili nelle altre categorie. Tra le altre, dal 1999 le banche di prestito personale e dal 2008 alcune banche commerciali. A partire dal 2013 fa parte di questa categoria PostFinance SA.

Banche in mano straniera

Sono definite banche in mano straniera quegli istituti dove le partecipazioni qualificate estere dirette o indirette si elevano a più della metà dei voti o che sono dominati in altro modo da stranieri. Sono attive in tutti i campi. Alcune si concentrano su operazioni di banca d'affari o sulle gestioni patrimoniali, in particolare per clientela estera. Assieme alle succursali di banche straniere, compongono le banche estere e sono riunite nella loro Associazione.

Società finanziarie

Caratterizzate da operazioni di finanziamento a lungo termine. Dal 1995 le società finanziarie non sono più assimilate alle banche e la categoria è stata abolita.

Succursali di banche straniere

Giuridicamente dipendenti da banche straniere, la maggior parte è specializzata nella gestione patrimoniale per clientela estera. Assieme alle banche in mano straniera, compongono le banche estere e sono riunite nella loro Associazione.

Banchieri privati

I banchieri privati operano sotto forma di ragione sociale individuale, di società in nome collettivo o di società in accomandita. Sono specializzati nella gestione patrimoniale. Sono riuniti nell'Associazione dei banchieri privati svizzeri, alla quale nel 2014 si è affiancata l'Associazione delle banche private svizzere, la quale rappresenta gli interessi degli istituti specializzati nella gestione patrimoniale e controllati da privati.

* La terminologia qui utilizzata per la designazione delle categorie di banche è quella ufficiale della Banca nazionale svizzera.

Struttura del sistema bancario ticinese 2019 Tabella 1

• Categoria	• Istituti		• Sportelli		• Personale	
	ass.	%	ass.	%	ass.	%
Banche cantonali	1	2.6	20	11.3	369	6.8
Grandi banche	2	5.1	32	18.1	1'274	23.4
Banche Raiffeisen	1	2.6	62	35.0	596	10.9
Banche borsistiche	11	28.2	13	7.3	441	8.1
Altri istituti	7	17.9	23	13.0	1'126	20.7
Banche in mano straniera	17	43.6	27	15.3	1'637	30.1
Totale	39	100.0	177	100.0	5'443	100.0

Ragione sociale One Swiss Bank SA	Forma giuridica Società anonima	Sede principale Ginevra	Categoria Banche borsistiche
Sportelli TI 1	Personale TI 18	Sportelli CH 2	Personale CH 43,5
Recapito Piazza Manzoni 8 6901 Lugano Tel +41 91 912 62 22 www.oneswissbank.com	Dati di bilancio Capitale sociale: 25'000'000 CHF Riserve: 5'200'000 CHF Totale di bilancio: 351'400'000 CHF	Assetto azionario Detenuto privatamente al 100% da quattro famiglie	Descrizione Attività principale di wealth management, asset management e asset services
Ragione sociale Intesa Sanpaolo Private Bank (Suisse) Morval SA	Forma giuridica Società anonima	Sede principale Ginevra	Categoria Banche in mano straniera
Sportelli TI 1	Personale TI 146	Sportelli CH 2	Personale CH 176
Recapito Riva Caccia 1A 6900 Lugano Tel +41 91 985 23 23 Fax +41 91 985 23 90 www.intesasanpaolopbmorval.ch	Dati di bilancio consolidato Capitale sociale: 22'217'000 CHF Riserve: 163'383'000 CHF Totale di bilancio: 911'174'000 CHF	Assetto azionario Maggioranza detenuta da Fideuram – Intesa Sanpaolo Private Banking SpA, appartenente al Gruppo INTESA SANPAOLO SpA	Descrizione Attività principale di gestione di patrimoni privati e di fondi d'investimento del Gruppo

ATTIVITÀ BANCARIE

Breve analisi

Istituti

Le fusioni di Banca Arner con GS Banque e di Banque Morval con Intesa Sanpaolo Private Bank (Suisse), dando rispettivamente origine a One Swiss Bank SA e a Intesa Sanpaolo Private Bank (Suisse) Morval SA, ambedue con domicilio a Ginevra (tabb. 3 e 6), se da una parte suggeriscono che, pur proseguendo, il processo di concentrazione della struttura del sistema bancario ticinese è stato nel 2019 meno importante rispetto al passato (tab. 8), dall'altra, indicano un ulteriore passo verso una sempre minore autonomia decisionale della piazza a Sud delle Alpi: quasi un terzo degli istituti ha ora sede a Ginevra (tab. 2).

Poco rilevante l'impatto di queste operazioni sulle caratteristiche della struttura del sistema che ha visto unicamente una diminuzione di una unità della categoria delle banche in mano straniera che mantengono comunque un ruolo preponderante (tab. 8).

Infine, si segnalano differenze minori rispetto agli scorsi anni fra l'evoluzione in Ticino e quella in Svizzera, limitata a poche variazioni nell'anno in questione (diagr. 1 e tab. 10).

Sportelli

Si conferma anche nel 2019 il freno alla forte riduzione del numero di sportelli iniziata una decina di anni fa, a riprova che la parte più importante della ristrutturazione della presenza sul territorio di punti di vendita bancari sembra essere superata (tab. 13).

Osservazione, quest'ultima, che può essere generalizzata a tutte le categorie di istituti che hanno visto, salvo lo scostamento di una unità per le banche Raiffeisen e per quelle in mano straniera, un 2019 analogo al 2018 (ibid.).

Più turbolenta l'evoluzione a livello nazionale, dove la diminuzione complessiva è stata proporzionalmente più importante (tab. 14 e diagr. 2) e ha visto come principali artefici le banche cantonali, le grandi banche e le banche Raiffeisen, che più delle altre sono radicate e diffuse sul territorio (tab. 15).

Personale

Nel 2019 il personale bancario diminuisce di 142 unità, tutte concentrate a Lugano e distribuite fra grandi banche, banca cantonale, banche borsistiche e banche in mano straniera, quest'ultime oggetto della maggiore contrazione. In controtendenza, le banche Raiffeisen che proseguono il loro trend positivo iniziato nel 2015. È costante l'occupazione nella categoria altri istituti (tab. 17).

Contrariamente allo scorso anno, quando a livello nazionale in proporzione si era assistito a una diminuzione sensibilmente più importante, il 2019 si contraddistingue per una dinamica a livello svizzero, seppur negativa, meno incisiva (tab. 18 e diagr. 3). Salvo per le banche cantonali e gli altri istituti, le dinamiche sono analoghe (tab. 19).

Attività

Continua nel 2019 il trend positivo di crescita del bilancio aggregato delle banche con sede nel Ticino interrotto nel 2017 con l'acquisizione di BSI da parte di EFG (tab. 21).

Anche nel 2019, come negli anni precedenti, diminuiscono i depositi a risparmio e nel contempo aumentano i crediti ipotecari (tab. 22), contribuendo così ad accrescere il divario fra risparmio e crediti pro capite. Si conferma dunque la specificità ticinese per cui, nonostante un risparmio pro capite minore rispetto a quello presente a livello svizzero, i crediti pro capite sono maggiori (tab. 23).

ATTIVITÀ BANCARIE

Statistiche

Abbreviazioni

SEDE Sede principale
 SUC Succursale
 COOP Società cooperativa
 RAPPR Ufficio di rappresentanza

Istituti nel Ticino 2019 Tabella 2

• Categoria ¹	• Anno di costituzione	• Anno di apertura nel TI ²	• Domicilio	• Ragione sociale	• Modalità operativa nel TI	
Banche cantonali	1915	1915	Bellinzona	Banca dello Stato del Cantone Ticino	SEDE e SUC	
Grandi banche	2016	1913	Zurigo	Credit Suisse (Schweiz) SA ³	SUC	
	2015	1920 ⁴	Zurigo	UBS Switzerland SA	SUC	
	1902	1923 ⁵	San Gallo	Gruppo Raiffeisen	COOP	
Banche borsistiche	1998	1998	Lugano	AXION SWISS BANK SA	SEDE	
	1890	1947	Zurigo	Banca Julius Baer & Co. SA	SUC	
	1924	2015	Zurigo	Bank Vontobel SA	SUC	
	2001	2004	Ginevra	Banque Cramer & Cie SA	SUC	
	1995	1999	Ginevra	Banque SYZ SA	SUC	
	1813	2014	Basilea	Dreyfus Söhne & Cie. SA, Banquiers	RAPPR	
	1924	1926	Ginevra	Edmond de Rothschild (Suisse) S.A.	SUC	
	2004	2019	Ginevra	One Swiss Bank SA	SUC	
	2010	2012	Ginevra	REYL & Cie SA	SUC	
	1903	1903	Bellinzona	Società Bancaria Ticinese SA	SEDE	
	1960	1990	Ginevra	UNION BANCAIRE PRIVEE, UBP SA	SUC	
	Altri istituti	1927	1972	Basilea	Banca Cler SA	SUC
		1958	1973	Zurigo	Banca Migros SA	SUC
2006		2007	Horgen	Bank-now SA	SUC	
1998		1998	Zurigo	Cembra Money Bank SA	SUC	
1952		1952	Lugano	Cornèr Banca SA	SEDE e SUC	
2013		2013	Berna	PostFinance SA	SUC	
1934		1996	Basilea	WIR Bank società cooperativa	SUC	
Banche in mano straniera		2000	2000	Lugano	Banca Aletti & C. (Suisse) SA	SEDE
	2004	2005	Lugano	BANCA CREDINVEST SA	SEDE	
	1958	1958	Lugano	BANCA DEL CERESIO SA	SEDE	
	1960	1960	Lugano	BANCA DEL SEMPIONE SA	SEDE e SUC	
	1995	1995	Lugano	Banca Popolare di Sondrio (Suisse) SA	SEDE e SUC	
	1991	2005	Lugano	BANCA ZARATTINI & CO. SA	SEDE	
	1909	1997	Basilea	Bank CIC (Schweiz) SA	SUC	
	1841	1999	Basilea	Bank J. Safra Sarasin SA	SUC	
	1985	2015	Zurigo	Banque Internationale à Luxembourg (Suisse) SA	SUC	
	1872	1971	Ginevra	BNP Paribas (Suisse) SA	SUC	
	1876	1976	Ginevra	CA Indosuez (Switzerland) SA	SUC	
	1990	1999	Ginevra	CIM BANQUE SA	SUC	
	1995	2017	Zurigo	EFG Bank SA	SUC	

• Categoria ¹	• Anno di costituzione	• Anno di apertura nel TI ²	• Domicilio	• Ragione sociale	• Modalità operativa nel TI
Banche in mano straniera	1994	2010	Ginevra	HINDUJA BANQUE (SUISSE) SA	SUC
	1976	2019	Ginevra	Intesa Sanpaolo Private Bank (Suisse) Morval SA	SUC
	2001	2004	Basilea	LGT Bank (Schweiz) SA	SUC
	1958	1969	Lugano	PKB PRIVATBANK SA	SEDE e SUC

¹ Secondo la ripartizione della Banca nazionale svizzera. Le statistiche di seguito riportate seguono questa suddivisione.

² Coerentemente con i dati riportati dalla Banca nazionale svizzera (anno di costituzione), nel caso di cambiamento di ragione sociale, l'anno riportato si riferisce all'apertura dell'istituto precedente. In caso di preesistente attività fiduciaria si intende l'anno in cui è stato ottenuto lo statuto di banca. Per una presentazione in dettaglio dei cambiamenti relativi alle banche con sede nel Ticino avvenuti negli anni, si rimanda alla tabella 21.

³ Creata nel 2016 come filiale detenuta al 100% da Credit Suisse SA, Credit Suisse (Schweiz) SA riprende dalla casa madre la gestione delle relazioni con la clientela domiciliata in Svizzera.

⁴ 1920: anno di apertura dell'Unione di Banche Svizzere; la Società di Banca Svizzera ha aperto nel 1908. Nel 1998 nasce UBS SA dalla fusione delle due grandi banche. Nel 2015, quest'ultima trasferisce le attività in ambito Retail & Corporate e quelle di gestione patrimoniale effettuate a partire dalla Svizzera a UBS Switzerland SA.

⁵ Cassa Raiffeisen a Sonvico.

Seguendo la scelta della Banca nazionale svizzera, pur essendo le banche Raiffeisen giuridicamente indipendenti, in questa tabella e nelle seguenti riferite agli istituti vengono indicate come 1 istituto riferendosi al Gruppo Raiffeisen.

Il loro numero effettivo è riportato nelle tabelle relative agli sportelli.

Nuovi ingressi 2019 Tabella 3

• Categoria	• Anno di costituzione	• Domicilio	• Ragione sociale	• Modalità operativa nel TI
Banche borsistiche	2004	Ginevra	One Swiss Bank SA	SUC
Banche in mano straniera	1976	Ginevra	Intesa Sanpaolo Private Bank (Suisse) Morval SA	SUC

Cambiamenti di ragione sociale 2019 Tabella 4

• Categoria	• Anno di costituzione	• Domicilio	• Nuova ragione sociale	• Ragione sociale precedente
Nessun cambiamento di ragione sociale				

Cambiamenti di categoria 2019 Tabella 5

• Nuova categoria	• Categoria precedente	• Anno di costituzione	• Domicilio	• Ragione sociale
Nessun cambiamento di categoria				

Chiusure 2019 Tabella 6

• Categoria	• Anno di costituzione	• Domicilio	• Ragione sociale	• Motivo della chiusura
Banche borsistiche	1994	Lugano	BANCA ARNER SA	Fusione con GS Banque SA e costituzione di One Swiss Bank SA
Banche in mano straniera	1976	Ginevra	BANQUE MORVAL SA	Fusione con INTESA SANPAOLO PRIVATE BANK (SUISSE) SA e costituzione di Intesa Sanpaolo Private Bank (Suisse) Morval SA
Banche in mano straniera	2000	Lugano	INTESA SANPAOLO PRIVATE BANK (SUISSE) SA	Fusione con BANQUE MORVAL SA e costituzione di Intesa Sanpaolo Private Bank (Suisse) Morval SA

Numero 2019 Tabella 7

• Categoria	ass.	%
Banche cantonali	1	2.6
Grandi banche	2	5.1
Banche Raiffeisen	1	2.6
Banche borsistiche	11	28.2
Altri istituti	7	17.9
Banche in mano straniera	17	43.6
Totale	39	100.0

Evoluzione 2007-2019 Tabella 8

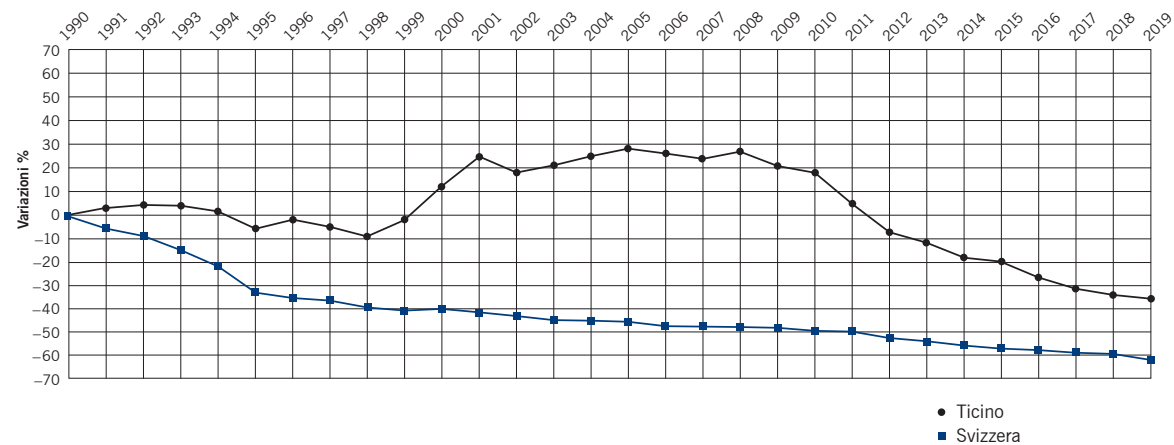
• Categoria	• 2007		• 2008		• 2009		• 2010		• 2011		• 2012 ¹		• 2013		• 2014		• 2015		• 2016		• 2017		• 2018		• 2019	
	ass.	%	ass.	%	ass.	%	ass.	%	ass.	%	ass.	%	ass.	%	ass.	%	ass.	%	ass.	%	ass.	%	ass.	%	ass.	%
Banche cantonali	2	2.7	3	3.9	3	4.1	3	4.2	1	1.6	1	1.8	1	1.9	1	2.0	1	2.0	1	2.2	1	2.4	1	2.5	1	2.6
<i>di cui con sede nel Ticino</i>	1	1.3	1	1.3	1	1.4	1	1.4	1	1.6	1	1.8	1	1.9	1	2.0	1	2.0	1	2.2	1	2.4	1	2.5	1	2.6
Grandi banche	2	2.7	2	2.6	2	2.7	2	2.8	2	3.1	2	3.6	2	3.7	2	4.0	2	4.1	2	4.4	2	4.8	2	5.0	2	5.1
<i>di cui con sede nel Ticino</i>	0	0.0	0	0.0	0	0.0	0	0.0	0	0.0	0	0.0	0	0.0	0	0.0	0	0.0	0	0.0	0	0.0	0	0.0	0	0.0
Banche Raiffeisen	1	1.3	1	1.3	1	1.4	1	1.4	1	1.6	1	1.8	1	1.9	1	2.0	1	2.0	1	2.2	1	2.4	1	2.5	1	2.6
<i>di cui con sede nel Ticino</i>	1	1.3	1	1.3	1	1.4	1	1.4	1	1.6	1	1.8	1	1.9	1	2.0	1	2.0	1	2.2	1	2.4	1	2.5	1	2.6
Banche commerciali	6	8.0	–	–	–	–	–	–	–	–	–	–	–	–	–	–	–	–	–	–	–	–	–	–	–	–
<i>di cui con sede nel Ticino</i>	3	4.0	–	–	–	–	–	–	–	–	–	–	–	–	–	–	–	–	–	–	–	–	–	–	–	–
Banche borsistiche	16	21.3	15	19.5	13	17.8	13	18.1	13	20.3	15	26.8	15	27.8	14	28.0	15	30.6	13	28.9	13	31.0	11	27.5	11	28.2
<i>di cui con sede nel Ticino</i>	6	8.0	6	7.8	5	6.8	5	6.9	5	7.8	5	8.9	5	9.3	4	8.0	4	8.2	3	6.7	3	7.1	3	7.5	2	5.1
Altri istituti	2	2.7	6	7.8	7	9.6	7	9.7	6	9.4	5	8.9	7	13.0	7	14.0	8	16.3	8	17.8	8	19.0	7	17.5	7	17.9
<i>di cui con sede nel Ticino</i>	0	0.0	1	1.3	1	1.4	1	1.4	1	1.6	1	1.8	1	1.9	1	2.0	1	2.0	1	2.2	1	2.4	1	2.5	1	2.6
Banche in mano straniera	41	54.7	45	58.4	42	57.5	41	56.9	37	57.8	29	51.8	25	46.3	23	46.0	21	42.9	19	42.2	17	40.5	18	45.0	17	43.6
<i>di cui con sede nel Ticino</i>	16	21.3	18	23.4	18	24.7	18	25.0	17	26.6	11	19.6	10	18.5	11	22.0	11	22.4	10	22.2	8	19.0	8	20.0	7	17.9
Succursali di banche straniere	3	4.0	3	3.9	3	4.1	3	4.2	2	3.1	2	3.6	2	3.7	2	4.0	1	2.0	1	2.2	0	0.0	0	0.0	0	0.0
<i>di cui con sede nel Ticino</i>	0	0.0	0	0.0	0	0.0	0	0.0	0	0.0	0	0.0	0	0.0	0	0.0	0	0.0	0	0.0	0	0.0	0	0.0	0	0.0
Banchieri privati	2	2.7	2	2.6	2	2.7	2	2.8	2	3.1	1	1.8	1	1.9	0	0.0	0	0.0	0	0.0	0	0.0	0	0.0	0	0.0
<i>di cui con sede nel Ticino</i>	0	0.0	0	0.0	0	0.0	0	0.0	0	0.0	0	0.0	0	0.0	0	0.0	0	0.0	0	0.0	0	0.0	0	0.0	0	0.0
Totale	75	100.0	77	100.0	73	100.0	72	100.0	64	100.0	56	100.0	54	100.0	50	100.0	49	100.0	45	100.0	42	100.0	40	100.0	39	100.0
<i>di cui con sede nel Ticino</i>	27	36.0	27	35.1	26	35.6	26	36.1	25	39.1	19	33.9	18	33.3	18	36.0	18	36.7	16	35.6	14	33.3	14	35.0	12	30.8

¹ Dal 2012 la Banca nazionale svizzera esclude dal novero degli istituti quelli in liquidazione.

Confronto TI-CH 2007-2019 Tabella 9

Istituti		● 2007		● 2008		● 2009		● 2010		● 2011		● 2012		● 2013		● 2014		● 2015		● 2016		● 2017		● 2018		● 2019	
		ass.	%	ass.	%	ass.	%	ass.	%	ass.	%	ass.	%	ass.	%	ass.	%	ass.	%	ass.	%	ass.	%	ass.	%	ass.	%
	TI	75	22.7	77	23.5	73	22.5	72	22.5	64	20.5	56	18.9	54	19.1	50	18.2	49	18.4	45	17.2	42	16.6	40	16.1	39	15.9
	CH	330	100.0	327	100.0	325	100.0	320	100.0	312	100.0	297	100.0	283	100.0	275	100.0	266	100.0	262	100.0	253	100.0	248	100.0	246	100.0

Confronto TI-CH 1990-2019 (variazione %) Diagramma 1



Confronto TI-CH per categoria 2007-2019 Tabella 10

• Categoria		• 2007		• 2008		• 2009		• 2010		• 2011		• 2012		• 2013		• 2014		• 2015		• 2016		• 2017		• 2018		• 2019	
		ass.	%	ass.	%	ass.	%	ass.	%	ass.	%	ass.	%	ass.	%	ass.	%	ass.	%	ass.	%	ass.	%	ass.	%	ass.	%
Banche cantonali	TI	2	2.7	3	3.9	3	4.1	3	4.2	1	1.6	1	1.8	1	1.9	1	2.0	1	2.0	1	2.2	1	2.4	1	2.5	1	2.6
	CH	24	7.3	24	7.3	24	7.4	24	7.5	24	7.7	24	8.1	24	8.5	24	8.7	24	9.0	24	9.2	24	9.5	24	9.7	24	9.8
Grandi banche	TI	2	2.7	2	2.6	2	2.7	2	2.8	2	3.1	2	3.6	2	3.7	2	4.0	2	4.1	2	4.4	2	4.8	2	5.0	2	5.1
	CH	2	0.6	2	0.6	2	0.6	2	0.6	2	0.6	2	0.7	2	0.7	2	0.7	3	1.1	4	1.5	4	1.6	4	1.6	4	1.6
Banche reg. e casse di risp.	TI	0	0.0	0	0.0	0	0.0	0	0.0	0	0.0	0	0.0	0	0.0	0	0.0	0	0.0	0	0.0	0	0.0	0	0.0	0	0.0
	CH	76	23.0	75	22.9	70	21.5	69	21.6	66	21.2	66	22.2	64	22.6	63	22.9	62	23.3	62	23.7	62	24.5	60	24.2	60	24.4
Banche Raiffeisen	TI	1	1.3	1	1.3	1	1.4	1	1.4	1	1.6	1	1.8	1	1.9	1	2.0	1	2.0	1	2.2	1	2.4	1	2.5	1	2.6
	CH	1	0.3	1	0.3	1	0.3	1	0.3	1	0.3	1	0.3	1	0.4	1	0.4	1	0.4	1	0.4	1	0.4	1	0.4	1	0.4
Banche commerciali	TI	6	8.0	-	-	-	-	-	-	-	-	-	-	-	-	-	-	-	-	-	-	-	-	-	-	-	-
	CH	7	2.1	-	-	-	-	-	-	-	-	-	-	-	-	-	-	-	-	-	-	-	-	-	-	-	-
Banche borsistiche	TI	16	21.3	15	19.5	13	17.8	13	18.1	13	20.3	15	26.8	15	27.8	14	28.0	15	30.6	13	28.9	13	31.0	13	27.5	11	28.2
	CH	49	14.8	48	14.7	49	15.1	47	14.7	46	14.7	47	15.8	47	16.6	47	17.1	44	16.5	43	16.4	43	17.0	43	17.3	42	17.1
Altri istituti	TI	2	2.7	6	7.8	7	9.6	7	9.7	6	9.4	5	8.9	7	13.0	7	14.0	8	16.3	8	17.8	8	19.0	7	17.5	7	17.9
	CH	6	1.8	9	2.8	9	2.8	10	3.1	12	3.8	13	4.4	14	4.9	13	4.7	14	5.3	14	5.3	14	5.5	14	5.6	16	6.5
Banche in mano straniera	TI	41	54.7	45	58.4	42	57.5	41	56.9	37	57.8	29	51.8	25	46.3	23	46.0	21	42.9	19	42.2	17	40.5	18	45.0	17	43.6
	CH	121	36.7	123	37.6	123	37.8	122	38.1	116	37.2	103	34.7	93	32.9	91	33.1	85	32.0	82	31.3	76	30.0	74	29.8	71	28.9
Succ. di banche straniere	TI	3	4.0	3	3.9	3	4.1	3	4.2	2	3.1	2	3.6	2	3.7	2	4.0	1	2.0	1	2.2	0	0.0	0	0.0	0	0.0
	CH	30	9.1	31	9.5	33	10.2	32	10.0	32	10.3	28	9.4	27	9.5	27	9.8	26	9.8	26	9.9	23	9.1	23	9.3	23	9.3
Banchieri privati	TI	2	2.7	2	2.6	2	2.7	2	2.8	2	3.1	1	1.8	1	1.9	0	0.0	0	0.0	0	0.0	0	0.0	0	0.0	0	0.0
	CH	14	4.2	14	4.3	14	4.3	13	4.1	13	4.2	13	4.4	11	3.9	7	2.5	7	2.6	6	2.3	6	2.4	5	2.0	5	2.0
Totale	TI	75	100.0	77	100.0	73	100.0	72	100.0	64	100.0	56	100.0	54	100.0	50	100.0	49	100.0	45	100.0	42	100.0	40	100.0	39	100.0
	CH	330	100.0	327	100.0	325	100.0	320	100.0	312	100.0	297	100.0	283	100.0	275	100.0	266	100.0	262	100.0	253	100.0	248	100.0	246	100.0

Presenza internazionale¹ delle banche con sede nel Ticino Tabella 11

• Istituto	• Mondo	• Italia
Banca dello Stato del Cantone Ticino	–	–
AXION SWISS BANK SA	–	–
Società Bancaria Ticinese SA	–	–
Cornèr Banca SA	Isola (Slovenia), Londra, Nassau (Bahamas), Vaduz	Diners Club Italia Srl Milano
Banca Aletti & C. (Suisse) SA	–	–
BANCA CREDINVEST SA	–	–
BANCA DEL CERESIO SA	British Virgin Islands, Londra, Lussemburgo	Ceresio SIM SpA Milano Eurofinleading Fiduciaria SpA Milano Global Selection SGR SpA Milano
BANCA DEL SEMPIONE SA	Nassau (Bahamas)	Accademia SGR SpA Milano Sempione SIM SpA Milano
Banca Popolare di Sondrio (Suisse) SA	Principato di Monaco	–
BANCA ZARATTINI & CO. SA	Malta	–
PKB PRIVATBANK SA	Panama	PKB Servizi Fiduciari SpA Milano Cassa Lombarda SpA Milano

¹ Partecipazioni maggiori del 50%.

Numero 2019 Tabella 12

• Categoria	ass.	%
Banche cantonali	20	11.3
Grandi banche	32	18.1
Banche Raiffeisen	62	35.0
Banche borsistiche	13	7.3
Altri istituti	23	13.0
Banche in mano straniera	27	15.3
Totale	177	100.0

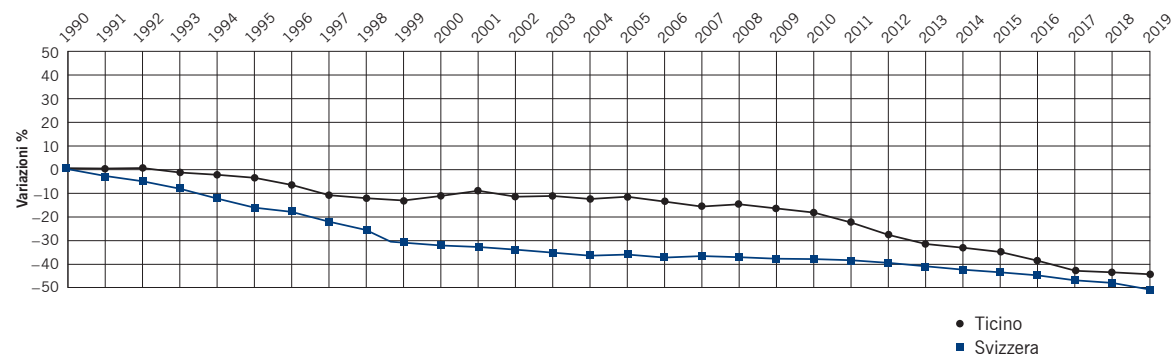
Evoluzione 2007-2019 Tabella 13

• Categoria	• 2007		• 2008		• 2009		• 2010		• 2011		• 2012		• 2013		• 2014		• 2015		• 2016		• 2017		• 2018		• 2019	
	ass.	%	ass.	%	ass.	%	ass.	%	ass.	%	ass.	%	ass.	%	ass.	%	ass.	%	ass.	%	ass.	%	ass.	%	ass.	%
Banche cantonali	23	8.4	23	8.4	20	7.4	20	7.6	19	7.5	18	7.7	18	8.1	18	8.3	19	9.0	20	10.3	20	10.9	20	11.2	20	11.3
Grandi banche	40	14.5	39	14.2	40	14.9	40	15.2	40	15.8	39	16.6	35	15.7	35	16.1	35	16.6	33	17.0	34	18.5	32	17.9	32	18.1
Banche Raiffeisen	107	38.9	108	39.3	107	39.8	101	38.4	99	39.1	91	38.7	83	37.2	82	37.8	78	37.0	69	35.6	64	34.8	63	35.2	62	35.0
Banche commerciali	18	6.5	–	–	–	–	–	–	–	–	–	–	–	–	–	–	–	–	–	–	–	–	–	–	–	–
Banche borsistiche	20	7.3	16	5.8	15	5.6	16	6.1	16	6.3	19	8.1	18	8.1	16	7.4	17	8.1	15	7.7	15	8.2	13	7.3	13	7.3
Altri istituti	2	0.7	18	6.5	19	7.1	20	7.6	18	7.1	17	7.2	23	10.3	23	10.6	25	11.8	24	12.4	24	13.0	23	12.8	23	13.0
Banche in mano straniera	59	21.5	65	23.6	61	22.7	59	22.4	55	21.7	48	20.4	43	19.3	41	18.9	36	17.1	32	16.5	27	14.7	28	15.6	27	15.3
Succursali di banche straniere	3	1.1	3	1.1	3	1.1	3	1.1	2	0.8	2	0.9	2	0.9	2	0.9	1	0.5	1	0.5	0	0.0	0	0.0	0	0.0
Banchieri privati	3	1.1	3	1.1	4	1.5	4	1.5	4	1.6	1	0.4	1	0.4	0	0.0	0	0.0	0	0.0	0	0.0	0	0.0	0	0.0
Totale	275	100.0	275	100.0	269	100.0	263	100.0	253	100.0	235	100.0	223	100.0	217	100.0	211	100.0	194	100.0	184	100.0	179	100.0	177	100.0

Confronto TI-CH 2007-2019 Tabella 14

		● 2007		● 2008		● 2009		● 2010		● 2011		● 2012		● 2013		● 2014		● 2015		● 2016		● 2017		● 2018		● 2019	
		ass.	%	ass.	%	ass.	%	ass.	%	ass.	%	ass.	%	ass.	%	ass.	%	ass.	%	ass.	%	ass.	%	ass.	%	ass.	%
Sportelli	TI	275	7.2	275	7.3	269	7.2	263	7.1	253	6.9	235	6.5	223	6.3	217	6.3	211	6.2	194	5.9	184	5.8	179	5.8	177	5.9
Sportelli di cui all'estero	CH	3'834	100.0	3'781	100.0	3'730	100.0	3'726	100.0	3'651	100.0	3'593	100.0	3'524	100.0	3'465	100.0	3'393	100.0	3'263	100.0	3'168	100.0	3'087	100.0	3010	100
		317		293		271		284		269		263	253	253	251	260	233	230	230	223	223	211	211	211	211	211	211

Confronto TI-CH 1990-2019 (variazione %) Diagramma 2



Confronto TI-CH per categoria 2007-2019 Tabella 15

• Categoria		• 2007		• 2008		• 2009		• 2010		• 2011		• 2012		• 2013		• 2014		• 2015		• 2016		• 2017		• 2018		• 2019	
		ass.	%	ass.	%	ass.	%	ass.	%	ass.	%	ass.	%	ass.	%	ass.	%	ass.	%	ass.	%	ass.	%	ass.	%	ass.	%
Banche cantonali	TI	23	8.4	23	8.4	20	7.4	20	7.6	19	7.5	18	7.7	18	8.1	18	8.3	19	9.0	20	10.3	20	10.9	20	11.2	20	11.3
	CH	807	21.0	793	21.0	769	20.6	780	20.9	767	21.0	754	21.0	739	21.0	715	20.6	695	20.5	674	20.7	646	20.4	630	20.4	618	20.5
Grandi banche	TI	40	14.5	39	14.2	40	14.9	40	15.2	40	15.8	39	16.6	35	15.7	35	16.1	35	16.6	33	17.0	34	18.5	32	17.9	32	18.1
	CH	678	17.7	641	17.0	636	17.1	654	17.6	651	17.8	654	18.2	645	18.3	639	18.4	636	18.7	605	18.5	599	18.9	579	18.8	544	18.1
Banche reg. e casse di risp.	TI	0	0.0	0	0.0	0	0.0	0	0.0	0	0.0	0	0.0	0	0.0	0	0.0	0	0.0	0	0.0	0	0.0	0	0.0	0	0.0
	CH	398	10.4	392	10.4	389	10.4	395	10.6	386	10.6	387	10.8	379	10.8	376	10.9	367	10.8	363	11.1	360	11.4	352	11.4	358	11.9
Banche Raiffeisen	TI	107	38.9	108	39.3	107	39.8	101	38.4	99	39.1	91	38.7	83	37.2	82	37.8	78	37.0	69	35.6	64	34.8	63	35.2	62	35.0
	CH	1'155	30.1	1'151	30.4	1'146	30.7	1'122	30.1	1'098	30.1	1'071	29.8	1'021	29.0	1'004	29.0	982	28.9	943	28.9	900	28.4	881	28.5	848	28.2
Banche commerciali	TI	18	6.5	-	-	-	-	-	-	-	-	-	-	-	-	-	-	-	-	-	-	-	-	-	-	-	-
	CH	118	3.1	-	-	-	-	-	-	-	-	-	-	-	-	-	-	-	-	-	-	-	-	-	-	-	-
Banche borsistiche	TI	20	7.3	16	5.8	15	5.6	16	6.1	16	6.3	19	8.1	18	8.1	16	7.4	17	8.1	15	7.7	15	8.2	13	7.3	13	7.3
	CH	154	4.0	143	3.8	146	3.9	143	3.8	125	3.4	137	3.8	143	4.1	157	4.5	162	4.8	162	5.0	170	5.4	162	5.2	164	5.4
Altri istituti	TI	2	0.7	18	6.5	19	7.1	20	7.6	18	7.1	17	7.2	23	10.3	23	10.6	25	11.8	24	12.4	24	13.0	23	12.8	23	13.0
	CH	34	0.9	154	4.1	149	4.0	143	3.8	147	4.0	147	4.1	198	5.6	199	5.7	223	6.6	218	6.7	213	6.7	207	6.7	204	6.8
Banche in mano straniera	TI	59	21.5	65	23.6	61	22.7	59	22.4	55	21.7	48	20.4	43	19.3	41	18.9	36	17.1	32	16.5	27	14.7	28	15.6	27	15.3
	CH	408	10.6	420	11.1	399	10.7	394	10.6	381	10.4	366	10.2	333	9.4	320	9.2	276	8.1	249	7.6	234	7.4	231	7.5	229	7.6
Succ. di banche straniere	TI	3	1.1	3	1.1	3	1.1	3	1.1	2	0.8	2	0.9	2	0.9	2	0.9	1	0.5	1	0.5	0	0.0	0	0.0	0	0.0
	CH	44	1.1	46	1.2	47	1.3	46	1.2	45	1.2	40	1.1	37	1.0	41	1.2	38	1.1	37	1.1	33	1.0	33	1.1	33	1.1
Banchieri privati	TI	3	1.1	3	1.1	4	1.5	4	1.5	4	1.6	1	0.4	1	0.4	0	0.0	0	0.0	0	0.0	0	0.0	0	0.0	0	0.0
	CH	38	1.0	41	1.1	49	1.3	49	1.3	51	1.4	37	1.0	29	0.8	14	0.4	14	0.4	12	0.4	13	0.4	12	0.4	12	0.4
Totale	TI	275	100.0	275	100.0	269	100.0	263	100.0	253	100.0	235	100.0	223	100.0	217	100.0	211	100.0	194	100.0	184	100.0	179	100.0	177	100.0
	CH	3'834	100.0	3'781	100.0	3'730	100.0	3'726	100.0	3'651	100.0	3'593	100.0	3'524	100.0	3'465	100.0	3'393	100.0	3'263	100.0	3'168	100.0	3'087	100.0	3'010	100.0

Numero 2019 Tabella 16

• Categoria

	ass.	%
Banche cantonali	369	6.8
Grandi banche	1'274	23.4
Banche Raiffeisen	596	10.9
Banche borsistiche	441	8.1
Altri istituti	1'126	20.7
Banche in mano straniera	1'637	30.1
Totale	5'443	100.0

Evoluzione 2007-2019 Tabella 17

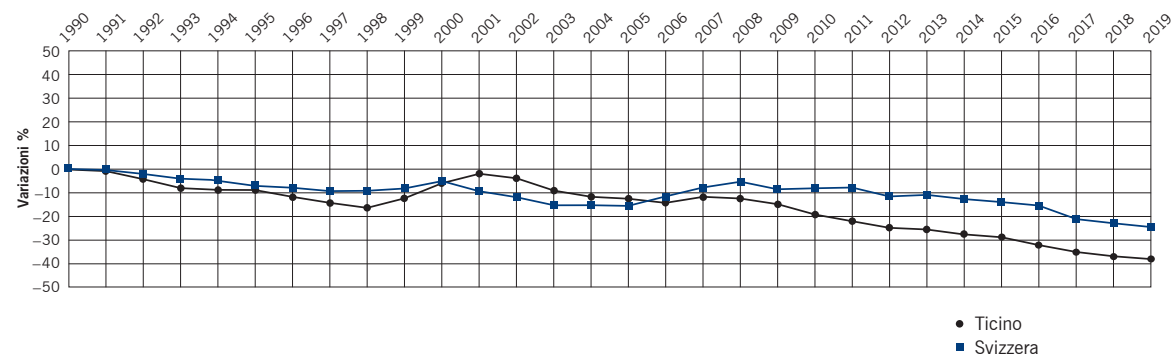
• Categoria

	• 2007		• 2008		• 2009		• 2010		• 2011		• 2012		• 2013		• 2014		• 2015		• 2016		• 2017		• 2018		• 2019	
	ass.	%	ass.	%	ass.	%	ass.	%	ass.	%	ass.	%	ass.	%	ass.	%	ass.	%	ass.	%	ass.	%	ass.	%	ass.	%
Banche cantonali	554	7.2	502	6.6	462	6.3	460	6.5	460	6.7	437	6.7	442	6.8	459	7.3	400	6.5	388	6.6	386	6.8	378	6.8	369	6.8
Grandi banche	2'167	28.1	2'119	27.8	1'953	26.5	1'890	26.8	1'830	26.7	1'804	27.6	1'698	26.3	1'630	25.8	1'655	26.7	1'470	24.9	1'353	23.9	1'311	23.5	1'274	23.4
Banche Raiffeisen	511	6.6	530	7.0	577	7.8	604	8.6	608	8.9	620	9.5	590	9.1	543	8.6	543	8.8	555	9.4	558	9.9	568	10.2	596	10.9
Banche commerciali	869	11.3	-	-	-	-	-	-	-	-	-	-	-	-	-	-	-	-	-	-	-	-	-	-	-	-
Banche borsistiche	1'400	18.2	813	10.7	747	10.1	708	10.0	712	10.4	639	9.8	632	9.8	528	8.4	528	8.5	526	8.9	525	9.3	467	8.4	441	8.1
Altri istituti	13	0.2	842	11.1	848	11.5	842	12.0	851	12.4	862	13.2	1'016	15.7	1'067	16.9	1'083	17.5	1'095	18.6	1'120	19.8	1'124	20.1	1'126	20.7
Banche in mano straniera	2'155	27.9	2'769	36.3	2'725	37.0	2'486	35.3	2'343	34.2	2'171	33.2	2'077	32.1	2'083	33.0	1'978	31.9	1'855	31.5	1'716	30.3	1'737	31.1	1'637	30.1
Succ. di banche straniere	8	0.1	8	0.1	8	0.1	8	0.1	6	0.1	5	0.1	5	0.1	5	0.1	5	0.1	5	0.1	0	0.0	0	0.0	0	0.0
Banchieri privati	36	0.5	36	0.5	41	0.6	48	0.7	46	0.7	5	0.1	5	0.1	0	0.0	0	0.0	0	0.0	0	0.0	0	0.0	0	0.0
Totale	7'713	100.0	7'619	100.0	7'361	100.0	7'046	100.0	6'856	100.0	6'543	100.0	6'465	100.0	6'315	100.0	6'192	100.0	5'894	100.0	5'658	100.0	5'585	100.0	5'443	100.0
<i>di cui a Lugano</i>	<i>5'865</i>	<i>76.0</i>	<i>5'797</i>	<i>76.1</i>	<i>5'669</i>	<i>77.0</i>	<i>5'282</i>	<i>75.0</i>	<i>5'183</i>	<i>75.6</i>	<i>4'927</i>	<i>75.3</i>	<i>4'759</i>	<i>73.6</i>	<i>4'639</i>	<i>73.5</i>	<i>4'546</i>	<i>73.4</i>	<i>4'285</i>	<i>72.7</i>	<i>4'120</i>	<i>72.8</i>	<i>4'109</i>	<i>73.6</i>	<i>3'967</i>	<i>72.9</i>

Confronto TI-CH 2007-2019 Tabella 18

		● 2007		● 2008		● 2009		● 2010		● 2011		● 2012		● 2013		● 2014		● 2015		● 2016		● 2017		● 2018		● 2019			
		ass.	%	ass.	%	ass.	%	ass.	%	ass.	%	ass.	%	%	ass.	%	ass.	%	ass.	%	ass.	%	ass.	%	ass.	%	ass.	%	
Personale	TI	7'713	5.7	7'619	5.6	7'361	5.7	7'046	5.3	6'856	5.2	6'543		5.1	6'465	5.1	6'315	5.0	6'192	5.0	5'894	4.9	5'658	5.1	5'585	5.2	5'443	5.1	
Personale	CH	136'201	100.0	135'774	100.0	129'808	100.0	132'014	100.0	132'543	100.0	128'915		100.0	127'138	100.0	125'290	100.0	123'890	100.0	120'885	100.0	110'415	100.0	107'389	100.0	106'085	100.0	
di cui all'estero		27'381		25'632		22'262		24'013		24'442		23'748		21'402		21'237		20'847		19'460		16'858		16'728		16'552			

Confronto TI-CH 1990-2019 (variazione %) Diagramma 3



Confronto TI-CH per categoria 2007-2019 Tabella 19

• Categoria	• 2007		• 2008		• 2009		• 2010		• 2011		• 2012		• 2013		• 2014		• 2015		• 2016		• 2017		• 2018		• 2019			
	TI	CH	ass.	%	ass.	%	ass.	%	ass.	%	ass.	%	ass.	%	ass.	%	ass.	%	ass.	%	ass.	%	ass.	%	ass.	%	ass.	%
Banche cantonali	TI	CH	554	7.2	502	6.6	462	6.3	460	6.5	460	6.7	437	6.7	442	6.8	459	7.3	400	6.5	388	6.6	386	6.8	378	6.8	369	6.8
			16'754	12.3	16'917	12.5	17'271	13.3	17'404	13.2	17'456	13.2	17'399	13.5	17'222	13.5	17'150	13.7	17'360	14.0	17'293	14.3	17'322	15.7	17'357	16.2	17'585	16.6
Grandi banche	TI	CH	2'167	28.1	2'119	27.8	1'953	26.5	1'890	26.8	1'830	26.7	1'804	27.6	1'698	26.3	1'630	25.8	1'655	26.7	1'470	24.9	1'353	23.9	1'311	23.5	1'274	23.4
			66'924	49.1	63'900	47.1	58'342	44.9	59'392	45.0	59'792	45.1	58'431	45.3	54'771	43.1	53'410	42.6	53'016	42.8	50'399	41.7	39'786	36.0	37'050	34.5	35'549	33.5
Banche reg. e casse di risp.	TI	CH	0	0.0	0	0.0	0	0.0	0	0.0	0	0.0	0	0.0	0	0.0	0	0.0	0	0.0	0	0.0	0	0.0	0	0.0	0	0.0
			3'892	2.9	4'021	3.0	3'980	3.1	4'004	3.0	4'128	3.1	4'160	3.2	3'996	3.1	3'938	3.1	3'836	3.1	3'845	3.2	3'855	3.5	3'915	3.6	3'978	3.7
Banche Raiffeisen	TI	CH	511	6.6	530	7.0	577	7.8	604	8.6	608	8.9	620	9.5	590	9.1	543	8.6	543	8.8	555	9.4	558	9.9	568	10.2	596	10.9
			7'208	5.3	7'665	5.6	7'999	6.2	8'068	6.1	8'167	6.2	8'216	6.4	8'266	6.5	8'406	6.7	8'807	7.1	8'868	7.3	9'079	8.2	9'215	8.6	9'295	8.8
Banche commerciali	TI	CH	869	11.3	-	-	-	-	-	-	-	-	-	-	-	-	-	-	-	-	-	-	-	-	-	-	-	-
			2'676	2.0	-	-	-	-	-	-	-	-	-	-	-	-	-	-	-	-	-	-	-	-	-	-	-	-
Banche borsistiche	TI	CH	1'400	18.2	813	10.7	747	10.1	708	10.0	712	10.4	639	9.8	632	9.8	528	8.4	528	8.5	526	8.9	525	9.3	467	8.4	441	8.1
			10'594	7.8	10'369	7.6	10'147	7.8	9'919	7.5	10'381	7.8	9'432	7.3	10'709	8.4	13'996	11.2	14'010	11.3	14'836	12.3	15'208	13.8	15'723	14.6	15'571	14.7
Altri istituti	TI	CH	13	0.2	842	11.1	848	11.5	842	12.0	851	12.4	862	13.2	1'016	15.7	1'067	16.9	1'083	17.5	1'095	18.6	1'120	19.8	1'124	20.1	1'126	20.7
			615	0.5	3'247	2.4	3'319	2.6	3'454	2.6	3'562	2.7	3'546	2.8	6'979	5.5	7'072	5.6	7'933	6.4	7'849	6.5	7'750	7.0	7'672	7.1	7'866	7.4
Banche in mano straniera	TI	CH	2'155	27.9	2'769	36.3	2'725	37.0	2'486	35.3	2'343	34.2	2'171	33.2	2'077	32.1	2'083	33.0	1'978	31.9	1'855	31.5	1'716	30.3	1'737	31.1	1'637	30.1
			21'891	16.1	23'440	17.3	22'471	17.3	23'463	17.8	22'694	17.1	22'064	17.1	19'976	15.7	19'662	15.7	17'231	13.9	16'181	13.4	15'805	14.3	14'805	13.8	14'562	13.7
Succ. di banche straniere	TI	CH	8	0.1	8	0.1	8	0.1	8	0.1	6	0.1	5	0.1	5	0.1	5	0.1	5	0.1	5	0.1	0	0.0	0	0.0	0	0.0
			1'334	1.0	1'454	1.1	1'420	1.1	1'468	1.1	1'527	1.2	1'469	1.1	1'042	0.8	1'057	0.8	1'083	0.9	1'095	0.9	1'079	1.0	1'129	1.1	1'145	1.1
Banchieri privati	TI	CH	36	0.5	36	0.5	41	0.6	48	0.7	46	0.7	5	0.1	5	0.1	0	0.0	0	0.0	0	0.0	0	0.0	0	0.0	0	0.0
			4'313	3.2	4'761	3.5	4'859	3.7	4'842	3.7	4'836	3.6	4'198	3.3	4'177	3.3	599	0.5	614	0.5	519	0.4	531	0.5	523	0.5	534	0.5
Totale	TI	CH	7'713	100.0	7'619	100.0	7'361	100.0	7'046	100.0	6'856	100.0	6'543	100.0	6'465	100.0	6'315	100.0	6'192	100.0	5'894	100.0	5'658	100.0	5'585	100.0	5'443	100.0
			136'201	100.0	135'774	100.0	129'808	100.0	132'014	100.0	132'543	100.0	128'915	100.0	127'138	100.0	125'290	100.0	123'890	100.0	120'885	100.0	110'415	100.0	107'389	100.0	106'085	100.0

Massa salariale cantonale¹ delle banche (in mio di frs.) 2007-2019 Tabella 20

2007	938
2008	985
2009	948
2010	958
2011	897
2012	852
2013	821
2014	804
2015	828
2016	805
2017	774
2018	755
2019	736

¹ Unicamente le banche dell'Associazione Bancaria Ticinese che occupano il 90% circa dei dipendenti del sistema bancario ticinese.

Fonte Cassa Assegni Familiari dell'Associazione Bancaria Ticinese

Evoluzione bilanci delle banche con sede nel Ticino (in 1'000 frs.) 1980-2019 Tabella 21

	1980	1985	1990	1995	1996	1997
Banca cantonale	2'253'314	3'191'212	4'196'902	4'966'289	5'016'379	5'063'882
Banca dello Stato del Cantone Ticino	2'253'314	3'191'212	4'196'902	4'966'289	5'016'379	5'063'882
Banche Raiffeisen	756'252	1'270'000	2'200'000	3'229'000	3'600'000	3'840'000
Banche Raiffeisen	756'252	1'270'000	2'200'000	3'229'000	3'600'000	3'840'000
Banche commerciali (24)	4'114'273	7'246'852	13'397'628	8'479'996	8'413'109	7'971'264
BSI-Banca della Svizzera Italiana (12)	3'514'708	6'211'112	9'184'611	6'800'257	6'441'286	5'897'290
Cornèr Banca SA (25)	333'599	494'036	719'307	1'070'406	1'282'133	1'325'018
Società Bancaria Ticinese (26)	82'016	111'656	119'364	119'767	128'565	129'749
Banca Commerciale Lugano (1)	106'664			130'412	213'078	263'617
Banque de Participations et de Placements SA (2)	16'064					
BDL Banco di Lugano (3)			2'771'560			
Banca del Sempione (4)		327'032		359'154	348'047	355'590
Banca Solari & Blum SA (7)	61'222	103'016	91'735			
Banche borsistiche	254'215	510'237	745'296	4'553'103	6'010'496	5'989'104
AXION SWISS BANK SA (29)						
ASTON BANK SA (27)						
Banca Cantrade SA Lugano SA (13)	39'784	85'680	86'459	217'669	214'238	224'986
CBG Banca Privata Lugano SA (13)						
Overland Banca (10)	159'914	299'583	547'196			
Soginvest Banca SA (5)	21'714	31'147				
Banca del Ceresio SA (6)		39'611	48'412	81'255	115'980	135'141
BANCA DEL CERESIO SA (6)						
Banca Privata Edmond de Rothschild SA (7)	32'803	54'216	63'229			
Banca Privata Solari & Blum SA (7)				181'370	194'303	254'028
Banca Privata Edmond de Rothschild Lugano SA (7)						
Edmond de Rothschild (Lugano) SA (7)						
BDL Banco di Lugano (3)				4'043'322	5'452'213	5'328'427
Banca Arner SA (21)				29'487	33'762	46'522
BANCA ARNER SA (21)						
Banca del Gottardo (14)						
BGP Banca di Gestione Patrimoniale SA (23)						
EGOBANK SA (22)						
BANCA CREDINVEST SA (22)						
Società Bancaria Ticinese SA (26)						
Banca Commerciale Lugano (1)						
Altri istituti						
Cornèr Banca SA (25)						
Banche in mano straniera	5'976'073	8'721'281	8'675'608	10'997'082	11'629'985	12'697'632
Banca Aletti & C. (Suisse) SA (20)						
Banca Monte Paschi (Svizzera) SA (37)						
CCM B. di Credito Commerciale e Mobiliare SA (11)	143'649	300'244	494'433			
Banca di Credito e Commercio SA (18)	17'018	42'145	62'649	53'740	37'003	39'163
BSI SA (12)						
Banca del Gottardo (14)	3'141'537	4'483'167	6'778'045	8'495'006	8'869'137	9'547'854
Banca Unione di Credito (BUC) (10)	432'466	853'719	1'133'599	2'204'214	2'407'207	2'745'023
Banca Popolare di Sondrio (Suisse) SA					51'695	113'283
Banca Commerciale Lugano (1)		113'943	151'534			
Banque de Participations et de Placements SA (2)		68'799				
Banque de Crédit et de Dépôts SA, Bankred (33)						
BDL Banco di Lugano (3)	1'942'234	2'859'264				
Banca del Sempione (4)	273'177					
BANCA DEL SEMPIONE SA (4)						
BIPIELLE Bank (Suisse) (28)						
Soginvest Banca (5)			55'348	62'300	64'378	
Banca del Ceresio SA (6)	25'992					
BANCA DEL CERESIO SA (6)						
Credito privato commerciale SA (34)						
Kredietbank (Svizzera) Lugano SA (11)				179'822	200'565	252'309
UniCredit (Suisse) Bank SA (29)						
Banca Euromobiliare (Suisse) SA (35)						
BANCA GESFID (30)						
B. Intermobiliare di Investimenti e Gestioni (Suisse) SA						
Banca Popolare di Verona (Suisse) SA (20)						
PKB PRIVATBANK SA (16)						
BPVi Banca Popolare di Vicenza (Suisse) SA (15)						
RasBank (Suisse) SA (15)						
RAS Private Bank (Suisse) SA (15)						
SANPAOLO BANK (SUISSE) SA (17)						
INTESA SANPAOLO PRIVATE BANK (SUISSE) SA (17)						
SG Private Banking (Lugano-Svizzera) SA (13)						
SOCIETE GENERALE P. B. (Lugano-Svizzera) SA (13)						
BANCA ZARATTINI & CO. SA						
BANCA CREDINVEST SA (22)						
CMB Banque Privée (Suisse) SA (36)						
FIDEURAM Bank (Suisse) S.A. (31)						
Sella Bank SA (32)						
Società finanziarie (9)	21'983	41'160	167'546			
Istituto Finanziario di Lugano SA	13'291	10'531	10'618			
Finanziaria & Valori SA	8'692	16'625	16'243			
Dorfina SA			6'656			
Ultrafin AG		14'004	63'836			
Attel & Cie SA (8)			70'193			
Succursali di banche straniere						
LGT Bank in Liechtenstein SA (19)						
Totale	13'376'110	20'980'742	29'382'980	32'225'470	34'669'969	35'561'882

	1998	1999	2000	2001	2002	2003	2004	2005	2006	2007	2008	2009	2010	2011	2012	2013
Banca cantonale	5'251'642	5'688'504	5'794'980	6'325'154	6'562'766	6'694'299	6'871'250	6'970'809	7'165'282	7'233'354	7'570'657	8'081'135	8'543'163	8'869'263	9'195'755	10'706'119
Banca dello Stato del Cantone Ticino	5'251'642	5'688'504	5'794'980	6'325'154	6'562'766	6'694'299	6'871'250	6'970'809	7'165'282	7'233'354	7'570'657	8'081'135	8'543'163	8'869'263	9'195'755	10'706'119
Banche Raiffeisen	4'184'000	4'713'244	4'962'500	5'319'000	5'798'000	6'445'000	6'765'000	7'218'000	7'658'000	8'247'000	9'006'000	9'843'000	10'485'000	11'217'000	11'742'000	12'262'000
Banche Raiffeisen	4'184'000	4'713'244	4'962'500	5'319'000	5'798'000	6'445'000	6'765'000	7'218'000	7'658'000	8'247'000	9'006'000	9'843'000	10'485'000	11'217'000	11'742'000	12'262'000
Banche commerciali (24)	2'344'746	2'696'121	2'775'174	3'248'133	3'296'482	3'490'650	3'656'373	3'978'467	4'060'996	4'161'880						
BSI-Banca della Svizzera Italiana (12)																
Cornèr Banca SA (25)	1'521'342	1'759'935	1'842'245	2'280'612	2'272'500	2'841'551	3'059'967	3'359'734	3'530'253	3'656'540						
Società Bancaria Ticinese (26)	131'647	133'720	126'596	123'954	124'062	112'319	112'758	117'940	120'127	135'619						
Banca Commerciale Lugano (1)	329'320	426'294	456'273	502'751	604'864	536'780	483'648	500'793	410'616	369'721						
Banque de Participations et de Placements SA (2)																
BDL Banco di Lugano (3)																
Banca del Sempione (4)	362'437	376'172	350'060	340'816	295'056											
Banca Solari & Blum SA (7)																
Banche borsistiche	5'839'610	17'396'838	17'806'490	18'869'701	16'435'646	14'798'689	4'640'190	19'330'515	13'770'392	13'758'139	1'824'718	1'991'012	1'691'718	1'647'415	2'209'792	2'575'651
AXION SWISS BANK SA (29)													322'099	235'966	319'321	667'469
ASTON BANK SA (27)										28'214	35'762					
Banca Cantrade SA Lugano SA (13)																
CBG Banca Privata Lugano SA (13)	319'040	366'978	364'512	401'421	338'041											
Overland Banca (10)																
Soginvest Banca SA (5)																
Banca del Ceresio SA (6)	154'671	161'335	181'814	203'375	216'403	253'473	247'548	286'619	317'477	359'143	422'387	486'525	425'542	451'524	678'710	
BANCA DEL CERESIO SA (6)																531'343
Banca Privata Edmond de Rothschild SA (7)																
Banca Privata Solari & Blum SA (7)																
Banca Privata Edmond de Rothschild Lugano SA (7)	274'667	283'735	288'262	288'706	298'704	301'255	298'561	321'249	320'135	323'598	509'317	666'041	533'781	621'320	843'888	1'037'740
Edmond de Rothschild (Lugano) SA (7)																
BDL Banco di Lugano (3)	5'021'957	4'621'243	4'179'188	4'317'179	3'699'452	3'858'442	3'875'481	4'045'416								
Banca Arner SA (21)	69'275	91'427	164'658	166'293	169'021	208'342	223'362									
BANCA ARNER SA (21)																
Banca del Gottardo (14)		11'872'120	12'563'428	13'111'715	11'086'615	9'649'103	9'259'710	13'569'904	12'135'958	12'636'205	398'273	437'025	263'693	193'854	195'895	159'999
BGP Banca di Gestione Patrimoniale SA (23)			64'628	381'012	627'410	528'074	735'528	792'484	602'698							
EGOBANK SA (22)								37'108	30'163							
BANCA CREDINVEST SA (22)											58'962					
Società Bancaria Ticinese SA (26)											134'650	136'310	146'603	144'751	171'978	179'100
Banca Commerciale Lugano SA (1)											324'329	265'111				
Altri istituti											3'824'591	3'774'719	3'717'370	4'012'199	4'765'280	5'399'312
Cornèr Banca SA (25)																
Banche in mano straniera	19'513'800	11'090'778	12'119'645	13'437'766	12'655'851	14'119'283	13'079'276	13'620'115	12'123'005	12'252'972	26'217'935	25'066'380	23'128'767	26'672'507	28'641'684	28'013'373
Banca Aletti & C. (Suisse) SA (20)					32'285	41'499	39'805	72'640	71'567	79'332	78'517	166'873	89'358	108'946	101'536	102'419
Banca Monte Paschi (Svizzera) SA (37)						74'047										
CCM B. di Credito Commerciale e Mobiliare SA (11)																
Banca di Credito e Commercio SA (18)	47'248	55'953	65'503	43'831	45'786	51'108										
BSI SA (12)	6'049'777	6'737'724	6'370'555	6'933'872	6'584'570	6'897'644	6'354'126	6'618'771	5'747'450	6'830'586	10'988'933	16'667'132	15'656'327	18'659'769	20'023'068	19'102'055
Banca del Gottardo (14)	9'842'052										8'980'540					
Banca Unione di Credito (BUC) (10)	3'114'372	3'582'928	4'129'019	4'685'720	3'645'421	3'558'929	1'992'532	1'806'724	1'355'885							
Banca Popolare di Sondrio (Suisse) SA	191'209	361'789	407'785	526'628	843'191	954'354	1'107'625	1'250'509	1'629'365	1'887'958	2'323'046	2'872'631	3'413'608	3'744'770	4'198'427	4'444'561
Banca Commerciale Lugano (1)																
Banque de Participations et de Placements SA (2)																
Banque de Crédit et de Dépôts SA, Bankred (33)										32'818	35'073	52'804	58'704	43'320	36'466	
BDL Banco di Lugano (3)																
Banca del Sempione (4)																
BANCA DEL SEMPIONE SA (4)																
BIPIELLE Bank (Suisse) (28)					568'588	860'309	1'215'409	1'189'479	535'992	569'949	247'508	576'121	601'870	624'686	617'637	606'034
Soginvest Banca (5)																
Banca del Ceresio SA (6)																
BANCA DEL CERESIO SA (6)																
Credito privato commerciale SA (34)																
Kredietbank (Svizzera) Lugano SA (11)	269'142	300'073	317'236	282'825												
UniCredit (Suisse) Bank SA (29)		52'311	71'200	84'352	60'569	75'697	93'593	156'335	232'471	278'949	337'520	447'217				
Banca Euromobiliare (Suisse) SA (35)			31'540	40'444	46'749	72'828	83'045	122'955	126'294	115'983	128'902	319'887	186'599	207'536		
BANCA GESFID (30)																
B. Intermobiliare di Investimenti e Gestioni (Suisse) SA					45'932	104'938	92'038	109'255	83'984	97'705	175'986					
Banca Popolare di Verona (Suisse) SA (20)			15'815	20'771												
PKB PRIVATBANK SA (16)			710'992	787'329	764'308	837'229	932'860	911'642	942'321	959'218	1'175'935	1'454'816	1'506'131	1'613'962	2'060'709	2'205'008
BPV Banca Popolare di Vicenza (Suisse) SA (15)				31'994	18'452											
RasBank (Suisse) SA (15)						16'832										
RAS Private Bank (Suisse) SA (15)																
SANPAOLO BANK (SUISSE) SA (17)						80'915	119'560	85'004	98'069	77'276	127'130					
INTESA SANPAOLO PRIVATE BANK (SUISSE) SA (17)																
SG Private Banking (Lugano-Svizzera) SA (13)						492'954	455'905	529'004	528'163	558'075	558'834	961'149				
SOCIETE GENERALE P. B. (Lugano-Svizzera) SA (13)																
BANCA ZARATTINI & CO. SA								49'135	54'025	68'232	69'928	119'425	97'461	107'777	386'767	464'752
BANCA CREDINVEST SA (22)											60'292	78'433	88'078	164'067	188'258	187'275
CMB Banque Privée (Suisse) SA (36)												56'028	48'009	55'596		
FIDEURAM Bank (Suisse) S.A. (31)													64'841			
Sella Bank SA (32)													204'085	260'247	221'172	
Società finanziarie (9)																
Istituto Finanziario di Lugano SA																
Finanziaria & Valori SA																
Dorfina SA																
Ultrafin AG																
Attel & Cie SA (8)																
Succursali di banche straniere				21'115	19'849											

	2014	2015	2016	2017	2018	2019
Banca cantonale	10'854'154	11'411'532	13'323'347	13'526'001	14'321'846	14'380'561
Banca dello Stato del Cantone Ticino	10'854'154	11'411'532	13'323'347	13'526'001	14'321'846	14'380'561
Banche Raiffeisen	12'708'000	13'285'000	14'207'000	14'937'000	15'400'000	16'104'000
Banche Raiffeisen	12'708'000	13'285'000	14'207'000	14'937'000	15'400'000	16'104'000
Banche commerciali (24)						
BSI-Banca della Svizzera Italiana (12)						
Cornèr Banca SA (25)						
Società Bancaria Ticinese (26)						
Banca Commerciale Lugano (1)						
Banque de Participations et de Placements SA (2)						
BDL Banco di Lugano (3)						
Banca del Sempione (4)						
Banca Solari & Blum SA (7)						
Banche borsistiche	2'390'030	2'353'305	1'752'248	1'708'926	1'631'526	1'319'176
AXION SWISS BANK SA (29)	764'265	777'637	1'349'638	1'275'351	1'236'818	1'104'224
ASTON BANK SA (27)						
Banca Cantrade SA Lugano SA (13)						
CBG Banca Privata Lugano SA (13)						
Overland Banca (10)						
Soginvest Banca SA (5)						
Banca del Ceresio SA (6)						
BANCA DEL CERESIO SA (6)						
Banca Privata Edmond de Rothschild SA (7)						
Banca Privata Solari & Blum SA (7)						
Banca Privata Edmond de Rothschild Lugano SA (7)						
Edmond de Rothschild (Suisse) S.A. (7)	1'175'757	1'211'222				
BDL Banco di Lugano (3)						
Banca Arner SA (21)						
BANCA ARNER SA (21)	258'096	170'586	196'283	220'649	190'929	
Banca del Gottardo (14)						
BGP Banca di Gestione Patrimoniale SA (23)						
EGOBANK SA (22)						
BANCA CREDINVEST SA (22)						
Società Bancaria Ticinese SA (26)						
Banca Commerciale Lugano (1)	191'912	193'860	206'327	212'926	203'779	214'952
Altri istituti	6'049'762	6'055'752	7'146'751	7'637'294	7'854'171	8'297'102
Cornèr Banca SA (25)	6'049'762	6'055'752	7'146'751	7'637'294	7'854'171	8'297'102
Banche in mano straniera	30'997'573	29'229'144	28'163'711	10'094'194	10'383'257	10'645'510
Banca Aletti & C. (Suisse) SA (20)	130'780	96'148	132'435	124'191	137'965	143'217
Banca Monte Paschi (Svizzera) SA (37)						
CCM B. di Credito Commerciale e Mobiliare SA (11)						
Banca di Credito e Commercio SA (18)						
BSI SA (12)	20'226'108	18'287'554	17'800'000			
Banca del Gottardo (14)						
Banca Unione di Credito (BUC) (10)						
Banca Popolare di Sondrio (Suisse) SA						
Banca Commerciale Lugano (1)	4'368'510	4'914'886	5'006'380	5'079'261	5'113'217	5'483'414
Banque de Participations et de Placements SA (2)						
Banque de Crédit et de Dépôts SA, Bankred (33)						
BDL Banco di Lugano (3)						
Banca del Sempione (4)						
BANCA DEL SEMPIONE SA (4)	708'063	679'590	797'670	757'871	837'339	762'807
BIPIELLE Bank (Suisse) (28)						
Soginvest Banca (5)						
Banca del Ceresio SA (6)						
BANCA DEL CERESIO SA (6)	612'990	659'528	752'841	738'387	735'677	791'964
Credito privato commerciale SA (34)						
Kredietbank (Svizzera) Lugano SA (11)						
UniCredit (Suisse) Bank SA (29)						
Banca Euromobiliare (Suisse) SA (35)						
BANCA GESFID (30)						
B. Interbancaria di Investimenti e Gestioni (Suisse) SA (38)	123'518	103'757	82'326			
Banca Popolare di Verona (Suisse) SA (20)						
PKB PRIVATBANK SA (16)	3'103'469	3'130'479	2'710'290	2'348'796	2'325'606	2'446'290
BPVI Banca Popolare di Vicenza (Suisse) SA (15)						
RasBank (Suisse) SA (15)						
RAS Private Bank (Suisse) SA (15)						
SANPAOLO BANK (SUISSE) SA (17)						
INTESA SANPAOLO PRIVATE BANK (SUISSE) SA (17)	84'113	83'453	109'954	121'956	223'081	
SG Private Banking (Lugano-Svizzera) SA (13)						
SOCIETE GENERALE P. B. (Lugano-Svizzera) SA (13)	900'286	526'474				
BANCA ZARATTINI & CO. SA	413'867	428'740	417'815	536'530	518'942	517'908
BANCA CREDINVEST SA (22)	325'869	318'535	354'000	387'202	491'430	499'910
CMB Banque Privée (Suisse) SA (36)						
FIDEURAM Bank (Suisse) S.A. (31)						
Sella Bank SA (32)						
Società finanziarie (9)						
Istituto Finanziario di Lugano SA						
Finanziaria & Valori SA						
Dorfina SA						
Ultrafin AG						
Attel & Cie SA (8)						
Succursali di banche straniere						
LGT Bank in Liechtenstein SA (19)						
Totale	62'999'519	62'334'733	64'593'057	47'903'415	49'590'800	50'746'349

Note Tabella 21

- Nel 1981 la Banca Commerciale Lugano è passata dalla categoria delle Banche commerciali a quella delle Banche in mano straniera; nel 1991 è ritornata a far parte della categoria delle Banche commerciali, infine, nel 2008, è passata alla categoria delle Banche borsistiche.
- Nel 2010 è stata acquisita da HINDUJA BANQUE (SUISSE) SA.
- Nel 1984 la Banque de Participations et de Placements è passata dalla categoria delle Banche commerciali a quella delle Banche in mano straniera ed è stata liquidata nel 1988.
- Nel 1986 il BDL Banco di Lugano è passato dalla categoria delle Banche in mano straniera a quella delle Banche commerciali e nel 1992 alla categoria delle Banche borsistiche.
- Nel 2006 è stato acquisito da Banca Julius Baer & Co. SA.
- Nel 1985 la Banca del Sempione è passata dalla categoria delle Banche in mano straniera a quella delle Banche commerciali e nel 2004 è ritornata a far parte della categoria delle Banche in mano straniera.
- Nel 2009 ha cambiato ragione sociale in BANCA DEL SEMPIONE SA.
- Nel 1987 la Soginvest Banca SA è passata dalla categoria delle Banche borsistiche a quella delle Banche in mano straniera.
- Nel 1997 è stata liquidata.
- Nel 1983 la Banca del Ceresio è passata dalla categoria delle Banche in mano straniera a quella delle Banche borsistiche.
- Nel 2013 ha cambiato ragione sociale in BANCA DEL CERESIO SA.
- Nel 2014 è passata dalla categoria delle Banche borsistiche a quella delle Banche in mano straniera.
- Nel 1991 la Banca Privata Edmond de Rothschild SA e la Banca Privata Solari & Blum SA hanno effettuato una fusione ed hanno costituito la Banca Privata Solari & Blum SA (Gruppo Benjamin e Edmond de Rothschild).
- Nel 1998 ha cambiato la ragione sociale in Banca Privata Edmond de Rothschild Lugano SA.
- Nel 2014 ha cambiato ragione sociale in Edmond de Rothschild (Lugano) SA. Nel 2016 è divenuta succursale della casa madre di Ginevra: Edmond de Rothschild (Suisse) S.A.
- Nel 1992 la Società finanziaria Attel & Cie SA è stata liquidata.
- Nel 1995 la categoria delle Società finanziarie è stata tolta dalle statistiche della Banca nazionale svizzera.
- Nel 1993 la Overland Banca è stata acquisita dalla Banca Unione di Credito (BUC).
- Nel 2007 la Banca Unione di Credito (BUC) è stata acquisita da BSI SA.
- Nel 1995 la CCM Banca di Credito Commerciale e Mobiliare SA ha cambiato ragione sociale ed è divenuta Kredietbank (Svizzera) Lugano SA che nel 2002 è stata acquisita da KREDIETBANK (SUISSE) SA di Ginevra.
- Nel 1998 la BSI-Banca della Svizzera italiana è passata dalla categoria delle Banche commerciali a quella delle Banche in mano straniera cambiando ragione sociale in BSI SA.
- Nel 2017 BSI SA è stata acquisita da EFG Bank SA che è domiciliata a Zurigo.
- Nel 1997 la Banca Cantrade SA Lugano ha cambiato ragione sociale in CBG Banca Privata Lugano SA; nel 2003 in SG Private Banking (Lugano-Svizzera) SA ed è entrata nella categoria delle Banche in mano straniera.
- Nel 2010 la SG Private Banking (Lugano-Svizzera) SA ha cambiato ragione sociale in SOCIETE GENERALE Private Banking (Lugano-Svizzera) SA. Nel 2016 è stata acquisita da AXION SWISS BANK SA.
- Nel 1999 la Banca del Gottardo è passata dalla categoria delle Banche in mano straniera alla categoria delle Banche borsistiche e nel 2008 a quella delle Banche in mano straniera, in seguito è stata acquisita da BSI SA.
- Nel 2003 la BPVI Banca Popolare di Vicenza (Suisse) Bank SA ha cambiato ragione sociale in RasBank (Suisse) SA che a sua volta nel 2004 ha cambiato ragione sociale in RAS Private Bank (Suisse) SA.
- Nel 2009 la RAS Private Bank (Suisse) SA è stata messa in liquidazione.
- Nel 2012 è stata esclusa dalle statistiche della Banca nazionale svizzera a causa del perdurare della liquidazione.
- Nel 2000 la PKB PRIVATBANK SA ha spostato il suo domicilio da Zurigo a Lugano.
- Nel 2003 la SANPAOLO BANK (SUISSE) SA ha spostato il suo domicilio da Ginevra a Lugano e nel 2009 ha cambiato ragione sociale in INTESA SANPAOLO PRIVATE BANK (SUISSE) SA; nel 2019 ha effettuato una fusione con BANQUE MORVAL SA, dando origine a Intesa Sanpaolo Private Bank (Suisse) Morval SA con domicilio a Ginevra.
- Nel 2004 la Banca di Credito e Commercio SA è stata acquisita dalla Banque Safdié SA che è domiciliata a Ginevra.
- Nel 2004 la LGT Bank in Liechtenstein SA è stata acquisita dalla LGT Bank (Schweiz) SA di Basilea che appartiene alla categoria delle Banche in mano straniera.
- Nel 2002 la Banca Popolare di Verona (Suisse) SA ha cambiato ragione sociale ed è divenuta Banca Aletti & C. (Suisse) SA.
- Nel 2005 la Banca Arner SA ha cambiato ragione sociale ed è divenuta BANCA ARNER SA; nel 2019 ha effettuato una fusione con GS Banque SA, dando origine a One Swiss Bank SA con domicilio a Ginevra.
- Nel 2007 la EGOBANK SA ha cambiato ragione sociale ed è divenuta BANCA CREDINVEST SA che nel 2008 è passata dalla categoria delle Banche borsistiche a quella delle Banche in mano straniera.
- Nel 2007 la BGP Banca di Gestione Patrimoniale SA è stata acquisita da Clariden Leu SA di Zurigo.
- Nel 2008 la categoria delle Banche commerciali è stata tolta dalle statistiche della Banca nazionale svizzera.
- Nel 2008 la Cornèr Banca SA è passata dalla categoria delle Banche commerciali a quella degli Altri istituti.
- Nel 2008 la Società Bancaria Ticinese SA è passata dalla categoria delle Banche commerciali a quella delle Banche borsistiche.
- Nel 2009 è stata aperta la procedura di fallimento nei confronti di ASTON BANK SA.
- Nel 2009 la BIPIELLE Bank (Suisse) è stata messa in liquidazione.
- Nel 2012 è stata esclusa dalle statistiche della Banca nazionale svizzera a causa del perdurare della liquidazione.
- Nel 2010 la UniCredit (Suisse) Bank SA è stata acquisita dalla Banca dello Stato del Cantone Ticino ed è operativa con la ragione sociale di AXION SWISS BANK SA.
- Nel 2010 la BANCA GESFID è stata acquisita da PKB PRIVATBANK SA.
- Nel 2010 la FIDEURAM Bank (Suisse) S.A. ha spostato il domicilio da Zurigo a Lugano.
- Nel 2011 è stata acquisita da BANCA CREDINVEST SA.
- Nel 2010 la Sella Bank SA ha spostato il domicilio da Zurigo a Lugano.
- Nel 2013 è stata acquisita dalla Banca Privata Edmond de Rothschild Lugano SA.
- Nel 2012 la Banque de Crédit et de Dépôts SA, Bankred è entrata in liquidazione ed è stata esclusa dalle statistiche della Banca nazionale svizzera.
- Nel 2012 il Credito privato commerciale SA è entrato in liquidazione ed è stato escluso dalle statistiche della Banca nazionale svizzera.
- Nel 2012 la Banca Euromobiliare (Suisse) SA è stata acquisita dalla BANCA ZARATTINI & CO. SA.
- Nel 2012 la CMB Banque Privée (Suisse) SA è stata acquisita dalla PKB PRIVATBANK SA.
- Nel 2004 la Banca Monte Paschi (Suisse) SA è stata acquisita dalla PKB PRIVATBANK SA.
- Nel 2017 la Banca Interbancaria di Investimenti e Gestioni (Suisse) SA è stata acquisita dalla BANCA ZARATTINI & CO. SA.

Risparmio raccolto e crediti ipotecari effettuati da sportelli bancari nel Ticino¹
(in mio di frs.) 2007-2019 Tabella 22

	• Depositi a risparmio, conti di deposito, libretti di deposito, obbligazioni di cassa	• Crediti ipotecari
2007	12'048	30'152
2008	12'385	31'661
2009	14'316	33'670
2010	15'101	35'456
2011	15'697	37'540
2012	16'774	39'462
2013	19'579	41'825
2014	20'909	43'959
2015 ²	20'481	45'622
2016	19'623	46'429
2017	19'572	48'082
2018	18'996	49'315
2019	18'427	50'684

¹ Escluse le succursali di banche straniere e i banchieri privati.

² A causa dell'introduzione dei nuovi principi contabili per le banche (DCB) (Circ. FINMA 15/01 «Direttive contabili – banche»), dal novembre 2015, sono esclusi dal conteggio dei depositi della clientela i fondi depositati nell'ambito della previdenza vincolata (conti di libero passaggio, 2° pilastro, e fondi della previdenza vincolata, 3° pilastro).

Fonte Banca nazionale svizzera Elaborazione Centro Studi Villa Negroni

Risparmio raccolto e crediti ipotecari pro capite¹ nel Ticino e in Svizzera (in frs.) 2007-2019 Tabella 23

	• 2007	• 2008	• 2009	• 2010	• 2011	• 2012	• 2013	• 2014	• 2015 ²	• 2016	• 2017	• 2018	• 2019
Risparmio pro capite													
Ticino	36'666.9	37'221.7	42'642.7	45'246.0	46'586.5	49'096.7	56'498.7	59'678.1	58'193.6	55'373.5	55'333.6	53'760.8	52'425.2
Svizzera	41'238.5	43'420.2	50'560.6	53'709.2	56'949.6	61'042.0	68'167.3	71'688.4	62'354.3	59'706.3	59'316.3	58'540.7	55'383.1
Crediti ipotecari pro capite													
Ticino	91'764.6	95'153.5	100'291.9	106'234.3	111'413.5	115'503.5	120'693.5	125'467.0	129'627.8	131'016.6	135'936.6	139'566.9	144'197.1
Svizzera	87'457.0	89'334.7	92'927.6	96'177.3	100'151.7	103'702.3	106'769.8	109'271.5	110'955.4	112'653.5	114'771.3	118'105.5	121'027.9

¹ Calcolato sulla base della popolazione residente permanente al 31 dicembre.

Dal 2010 i metodi di rilevazione e la definizione del concetto di popolazione residente permanente sono cambiati a causa dell'entrata in vigore della Statistica della popolazione e delle economie domestiche (STATPOP) che comprende anche le persone nel processo d'asilo con una durata di dimora complessiva di almeno 12 mesi. Questo cambiamento non è tale da influenzare i dati qui riportati.

² A causa dell'introduzione dei nuovi principi contabili per le banche (DCB) (Circ. FINMA 15/01 «Direttive contabili – banche»), dal novembre 2015, sono esclusi dal conteggio dei depositi della clientela i fondi depositati nell'ambito della previdenza vincolata (conti di libero passaggio, 2° pilastro, e fondi della previdenza vincolata, 3° pilastro).

Gettito fiscale cantonale delle banche (in mio di frs.) 2007-2019 Tabella 24

2007	74.7
2008	40.6
2009	47.2
2010	41.9
2011	32.0
2012	29.4
2013	29.1
2014	32.8
2015	36.8
2016	34.8 ¹
2017	32.9 ¹
2018	30.4 ¹
2019	28.3 ¹

¹ Stima a ottobre 2020.

ATTIVITÀ FINANZIARIE

Aziende

Stabilimenti che corrispondono a imprese o a una parte di esse (laboratori, fabbriche, etc.) situati in una ubicazione precisa identificabile topograficamente. Secondo la statistica strutturale delle imprese (STATENT), un'unità viene rilevata statisticamente se versa i contributi obbligatori AVS a titolo personale o a nome degli addetti che impiega.

Addetti

Persone (lavoratore dipendente o indipendente) che esercitano un'attività lucrativa che permette la produzione di beni o servizi. Gli impieghi sono rilevati in base al reddito soggetto al versamento dei contributi obbligatori AVS e contati proporzionalmente al loro tempo di lavoro.

Fiduciari finanziari

Secondo la Legge cantonale sui fiduciari, ai fiduciari finanziari competono la consulenza negli investimenti, la gestione e l'amministrazione di patrimoni, l'intermediazione di titoli e quote di proprietà, l'intermediazione di investimenti in materie prime, divise e altri valori, attraverso le borse operanti nei relativi rami. Necessitano pure dell'autorizzazione di fiduciario finanziario coloro che esercitano l'attività di cambio a titolo principale.

Gestione di patrimoni

Attività di investimento per conto proprio, ad es. le attività di capitale di rischio, dei club d'investimento; le società di investimento a capitale fisso; le attività di intermediazione mobiliare per conto proprio (titoli, azioni, obbligazioni).

Gestione di fondi

Attività di gestione di tutti i fondi autorizzati di diritto svizzero; fondi e fondi di investimento. Attività di amministratori indipendenti di capitali che si occupano su procura di fondi patrimoniali di terzi e gestiscono conti o custodiscono titoli per conto di questi clienti.

Intermediazione e consulenza

Operazioni di borsa per conto terzi; mediazione di titoli; mediazione di contratti sulle materie prime; attività delle agenzie di cambio. Attività di trattamento e chiusura delle transazioni finanziarie; consulenza a fondi d'investimento; consulenze finanziarie; servizi di investimento finanziario e di custodia.

Holding e trust

Attività delle società di partecipazione (holding) finanziarie e non. Fondi di investimento aperti; trust; fondi comuni di investimento con titoli di partecipazione.

Altre attività

Leasing finanziario. Attività di tesoreria in un gruppo d'impresa. Attività di factoring; operazioni di copertura, commercio con polizze d'assicurazione vita. Gestione e supervisione dei mercati finanziari.

Struttura delle attività finanziarie nel Ticino 2018 Tabella 25

• Attività	• Aziende		• Addetti	
	ass.	%	ass.	%
Gestione di patrimoni	233	26.5	383	14.1
Gestione di fondi	240	27.3	1'209	44.5
Intermediazione e consulenza	305	34.7	964	35.5
Holding e trust	86	9.8	121	4.5
Altre attività	14	1.6	38	1.4
Totale	878	100.0	2'715	100.0

Fonte STATENT, Ufficio federale di statistica Elaborazione Centro Studi Villa Negroni

Fiduciari finanziari¹ iscritti all'albo² 2003-2019 Tabella 26

2003	388
2004	395
2005	407
2006	420
2007	431
2008	452
2009	462
2010	465
2011	465
2012	465
2013	474
2014	486
2015	486
2016	504
2017	499
2018	487
2019	475

¹ I dati tengono conto delle doppie e triple autorizzazioni.

² Albo dell'Autorità di vigilanza sull'esercizio delle professioni di fiduciario della Repubblica e Cantone Ticino.

Aziende nel TI e in CH 2013-2018 Tabella 27

Attività		2013		2014		2015		2016		2017		2018	
		ass.	%	ass.	%	ass.	%	ass.	%	ass.	%	ass.	%
Gestione di patrimoni	TI	193	19.9	222	21.8	227	22.7	235	24.0	230	26.9	233	26.5
	CH	3'333	28.3	3'445	28.4	3'466	28.7	3'621	29.5	3'649	30.0	3'573	29.3
Gestione di fondi	TI	228	23.5	232	22.7	232	23.2	237	24.2	237	27.7	240	27.3
	CH	3'180	27.0	3'240	26.8	3'213	26.6	3'244	26.4	3'248	26.7	3'277	26.9
Intermediazione e consulenza	TI	442	45.5	463	45.4	449	44.9	414	42.3	298	34.8	305	34.7
	CH	3'444	29.3	3'690	30.5	3'687	30.5	3'675	29.9	3'453	28.4	3'519	28.9
Holding e trust	TI	87	9.0	87	8.5	79	7.9	76	7.8	78	9.1	86	9.8
	CH	1'384	11.8	1'338	11.0	1'332	11.0	1'360	11.1	1'410	11.6	1'418	11.6
Altre attività	TI	21	2.2	16	1.6	14	1.4	16	1.6	13	1.5	14	1.6
	CH	433	3.7	399	3.3	387	3.2	384	3.1	399	3.3	394	3.2
Totale	TI	971	100.0	1'020	100.0	1'001	100.0	978	100.0	856	100.0	878	100.0
	CH	11'774	100.0	12'112	100.0	12'085	100.0	12'284	100.0	12'159	100.0	12'181	100.0

Addetti nel TI e in CH 2013-2018 Tabella 28

Attività		2013		2014		2015		2016		2017		2018	
		ass.	%	ass.	%	ass.	%	ass.	%	ass.	%	ass.	%
Gestione di patrimoni	TI	236	10.4	256	10.1	317	11.5	336	11.7	364	13.2	383	14.1
	CH	4'413	12.3	4'540	12.6	4'936	12.9	5'730	14.5	6'135	15.1	6'424	15.2
Gestione di fondi	TI	904	39.8	955	37.6	1'048	38.0	1'089	38.1	1'160	42.2	1'209	44.5
	CH	13'926	38.8	14'368	39.7	15'196	39.6	15'190	38.3	15'329	37.8	15'821	37.4
Intermediazione e consulenza	TI	985	43.3	1'176	46.3	1'211	44.0	1'244	43.5	1'042	37.9	964	35.5
	CH	11'951	33.3	12'281	34.0	12'955	33.8	12'969	32.7	12'859	31.7	13'473	31.8
Holding e trust	TI	100	4.4	110	4.3	142	5.2	137	4.8	139	5.1	121	4.5
	CH	2'165	6.0	2'113	5.8	2'448	6.4	2'746	6.9	3'153	7.8	3'339	7.9
Altre attività	TI	49	2.2	43	1.7	37	1.3	54	1.9	46	1.7	38	1.4
	CH	3'476	9.7	2'862	7.9	2'843	7.4	3'011	7.6	3'067	7.6	3'258	7.7
Totale	TI	2'274	100.0	2'540	100.0	2'755	100.0	2'860	100.0	2'751	100.0	2'715	100
	CH	35'931	100.0	36'164	100.0	38'378	100.0	39'646	100.0	40'543	100.0	42'315	100

Aziende

Riprende nel 2018 la crescita del numero di aziende nel Ticino attive in ambito finanziario: dopo la diminuzione riscontrata nell'anno precedente, dovuta anche a un adeguamento statistico, il loro numero complessivo riportato dall'Ufficio federale di statistica passa infatti da 856 a 878 (tab. 27). L'aumento riscontrato concerne tutte le attività che compongono questo comparto, inibendo ogni effetto sulla loro rispettiva importanza relativa: le attività d'intermediazione e consulenza, seguite per rilevanza dalla gestione di fondi e da quella di patrimoni, continuano a rappresentare così i tre principali ambiti di attività dove è presente quasi il 90% delle aziende (tab. 25).

Pur se la crescita complessiva è riscontrata anche a livello nazionale, la sua distribuzione fra le diverse attività non è uniforme: la gestione di patrimoni, che a differenza del Ticino in Svizzera rappresenta l'attività principale, contrariamente agli altri settori, ha subito in effetti una diminuzione (tab. 27).

Addetti

Quanto visto per le aziende, non trova riscontro nell'evoluzione dell'occupazione complessiva che fra il 2017 e il 2018 è diminuita, così come il numero di iscritti all'albo (tab. 26). La riduzione non è distribuita uniformemente fra le diverse attività: il personale attivo nella gestione di patrimoni e in quella di fondi, durante lo stesso periodo, è cresciuto di 68 unità, aumentandone così la loro importanza relativa per quanto attiene al personale. La maggior parte di quest'ultimo rimane comunque attivo nella gestione di fondi e nell'intermediazione e consulenza con l'80% degli addetti (tab. 28).

Con in media di circa 3 addetti per azienda, continua a rimanere elemento di fragilità del sistema la ridotta dimensione delle unità produttive raffrontate a una costante crescita dei costi (informatici e regolamentari) e della complessità delle attività. Situazione, questa, particolarmente preoccupante nel comparto della gestione di patrimoni dove il rapporto scende a 1.6 addetti per azienda.

Nel confronto nazionale, infine, continua a rimanere relativamente più rilevante nel Ticino l'occupazione nella gestione di fondi e nell'intermediazione e consulenza.

ATTIVITÀ DI COMMERCIALISTA E IMMOBILIARI

Aziende

Stabilimenti che corrispondono a imprese o a una parte di esse (laboratori, fabbriche, etc.) situati in una ubicazione precisa identificabile topograficamente. Secondo la statistica strutturale delle imprese (STATENT), un'unità viene rilevata statisticamente se versa i contributi obbligatori AVS a titolo personale o a nome degli addetti che impiega.

Addetti

Persone (lavoratore dipendente o indipendente) che esercitano un'attività lucrativa che permette la produzione di beni o servizi. Gli impieghi sono rilevati in base al reddito soggetto al versamento dei contributi obbligatori AVS e contati proporzionalmente al loro tempo di lavoro.

Fiduciari commercialisti

Secondo la Legge cantonale sui fiduciari, sono commercialisti coloro che si occupano della tenuta di contabilità, della consulenza e della rappresentanza fiscale, della consulenza e della rappresentanza nell'ambito della Legge sulle esecuzioni e fallimenti, dell'incasso dei crediti, del risanamento di situazioni debitorie. Lo sono pure i consulenti aziendali, quelli che amministrano patrimoni (senza però gestirli), così come coloro che amministrano immobili. Fino al 1 settembre 2007, data di entrata in vigore della Legge federale sui revisori, anche l'attività di revisione era di competenza del commercialista.

Consulenza contabile e fiscale

Contabilità, controllo e revisione contabile, consulenza in materia fiscale.

Consulenza amministrativa

Orientamento e assistenza operativa a imprese e altre organizzazioni in materia gestionale (strategia, organizzazione, pianificazione, marketing, ecc.).

Altre attività

Servizi amministrativi integrati per terzi (servizi d'accettazione, pianificazione finanziaria, tenuta della contabilità, gestione del personale, servizi postali, ecc.). Attività di agenzie di recupero crediti.

Fiduciari immobiliari

Secondo la Legge cantonale sui fiduciari, rispetto a quella dei commercialisti, l'attività dei fiduciari immobiliari è più specifica e circoscritta. Compete loro in esclusiva l'intermediazione nella compravendita di fondi ai sensi dell'art. 655 CC, l'intermediazione nei negozi giuridici aventi per oggetto diritti immobiliari e diritti di società immobiliari, la locazione di stabili e di appartamenti, l'amministrazione di immobili e società immobiliari, la consulenza e la conduzione di promozioni immobiliari per conto di terzi.

Gestione

Gestione di immobili per conto terzi. Riscossione degli affitti.

Intermediazione

Agenzie di mediazione e consulenza immobiliare nella compravendita e nell'affitto. Attività di fiduciari immobiliari.

Struttura delle attività di commercialista e immobiliari nel Ticino 2018 Tabella 29

• Attività	• Aziende		• Addetti	
	ass.	%	ass.	%
di commercialista				
Consulenza contabile e fiscale	860	37.3	3'209	56.8
Consulenza amministrativa	1'388	60.2	2'305	40.8
Altre attività	58	2.5	137	2.4
Totale	2'306	100.0	5'651	100.0
immobiliari				
Gestione	561	68.2	888	59.3
Intermediazione	261	31.8	609	40.7
Totale	822	100	1'497	100.0

Fonte STATENT, Ufficio federale di statistica Elaborazione Centro Studi Villa Negroni

Fiduciari commercialisti¹ iscritti all'albo² 2003-2019 Tabella 30

2003	683	2015	905
2004	699	2016	904
2005	715	2017	895
2006	743	2018	898
2007	763	2019	917
2008	794		
2009	809		
2010	812		
2011	829		
2012	851		
2013	873		
2014	886		

Fiduciari immobiliari¹ iscritti all'albo² 2003-2019 Tabella 31

2003	335	2015	432
2004	336	2016	435
2005	340	2017	442
2006	346	2018	454
2007	355	2019	473
2008	362		
2009	371		
2010	382		
2011	394		
2012	394		
2013	406		
2014	422		

¹ I dati tengono conto delle doppie e triple autorizzazioni.

² Albo dell'Autorità di vigilanza sull'esercizio delle professioni di fiduciario della Repubblica e Cantone Ticino.

Aziende nel TI e in CH 2013-2018 Tabella 32

Attività		2013		2014		2015		2016		2017		2018	
		ass.	%	ass.	%	ass.	%	ass.	%	ass.	%	ass.	%
di commercialista													
Consulenza contabile e fiscale	TI	890	47.8	894	44.6	892	41.5	885	39.8	886	38.4	860	37.3
	CH	13'062	43.2	13'308	42.0	13'374	41.5	13'401	40.9	13'350	39.9	13'298	39.1
Consulenza amministrativa	TI	933	50.1	1'067	53.2	1'201	55.9	1'289	58.0	1'373	59.5	1'388	60.2
	CH	16'542	54.7	17'693	55.8	18'117	56.3	18'666	56.9	19'373	58.0	20'006	58.8
Altre attività	TI	39	2.1	43	2.1	54	2.5	49	2.2	48	2.1	58	2.5
	CH	659	2.2	704	2.2	713	2.2	711	2.2	702	2.1	709	2.1
Totale	TI	1'862	100.0	2'004	100.0	2'147	100.0	2'223	100.0	2'307	100.0	2'306	100.0
	CH	30'263	100.0	31'705	100.0	32'204	100.0	32'778	100.0	33'425	100.0	34'013	100.0
immobiliari													
Gestione	TI	527	70.6	525	68.9	543	69.5	540	68.6	554	68.8	561	68.2
	CH	6'766	67.9	6'899	67.4	7'068	67.2	7'184	67.0	7'329	66.9	7'342	66.8
Intermediazione	TI	219	29.4	237	31.1	238	30.5	247	31.4	251	31.2	261	31.8
	CH	3'205	32.1	3'339	32.6	3'443	32.8	3'545	33.0	3'623	33.1	3'646	33.2
Totale	TI	746	100.0	762	100.0	781	100.0	787	100.0	805	100.0	822	100.0
	CH	9'971	100.0	10'238	100.0	10'511	100.0	10'729	100.0	10'952	100.0	10'988	100.0

Addetti nel TI e in CH 2013-2018 Tabella 33

Attività		2013		2014		2015		2016		2017		2018	
		ass.	%	ass.	%	ass.	%	ass.	%	ass.	%	ass.	%
di commercialista													
Consulenza contabile e fiscale	TI	3'401	66.9	3'328	64.8	3'350	63.3	3'179	60.7	3'101	57.3	3'209	56.8
	CH	40'654	51.3	41'098	50.5	41'290	49.9	42'104	48.2	42'443	43.4	43'401	42.8
Consulenza amministrativa	TI	1'589	31.3	1'718	33.5	1'831	34.6	1'913	36.5	2'153	39.8	2'305	40.8
	CH	36'180	45.7	37'750	46.4	39'029	47.2	43'020	49.3	52'870	54.1	55'594	54.9
Altre attività	TI	92	1.8	89	1.7	108	2.0	144	2.8	156	2.9	137	2.4
	CH	2'355	3.0	2'570	3.2	2'453	3.0	2'217	2.5	2'436	2.5	2'355	2.3
Totale	TI	5'082	100.0	5'135	100.0	5'289	100.0	5'236	100.0	5'410	100.0	5'651	100.0
	CH	79'189	100.0	81'418	100.0	82'772	100.0	87'341	100.0	97'749	100.0	101'350	100.0
immobiliari													
Gestione	TI	1'037	61.8	1'032	60.1	858	62.2	842	59.9	835	59.9	888	59.3
	CH	22'513	69.9	22'441	68.6	19'630	68.1	19'679	67.8	19'912	67.4	20'651	67.2
Intermediazione	TI	641	38.2	685	39.9	521	37.8	563	40.1	559	40.1	609	40.7
	CH	9'705	30.1	10'249	31.4	9'181	31.9	9'349	32.2	9'612	32.6	10'080	32.8
Totale	TI	1'678	100.0	1'717	100.0	1'379	100.0	1'405	100.0	1'394	100.0	1'497	100.0
	CH	32'218	100.0	32'690	100.0	28'811	100.0	29'028	100.0	29'524	100.0	30'731	100.0

Fonte STATENT, Ufficio federale di statistica Elaborazione Centro Studi Villa Negroni

Aziende

Con complessivamente 2'306 unità, rimane praticamente costante nel 2018, rispetto all'anno precedente, il numero di aziende con attività di commercialista, a differenza di quelle dedite alle attività immobiliari che aumentano complessivamente di 17 unità (+19 iscritti all'albo nel 2019). Le prime si ripartiscono fra consulenza contabile e fiscale, che ha subito una contrazione, e consulenza amministrativa; le seconde, fra le attività di gestione (più di due terzi) e d'intermediazione (il terzo restante), ambedue in crescita (tabb. 30, 31 e 32). A differenza del Ticino, a livello nazionale il numero complessivo di aziende di commercialisti è cresciuto: un aumento dovuto alla consulenza amministrativa. Trend analogo, per contro, per le attività immobiliari (tab. 32).

Addetti

Nel 2018 si riscontra una crescita complessiva (con l'eccezione delle altre attività di commercialista) dell'occupazione. Nel loro insieme, gli addetti nelle attività di commercialista sono 5'651 (917 iscritti all'albo nel 2019) e gli addetti in quelle immobiliari 1'497 (473 iscritti all'albo nel 2019). La maggior parte dei commercialisti lavora nella consulenza contabile e fiscale (più della metà); per quanto attiene agli immobiliari, la maggioranza (quasi due terzi) è attiva nella gestione. Per quanto attiene al paragone con la Svizzera, è da evidenziare la diversa struttura dell'occupazione: nelle attività di commercialista, a differenza della realtà cantonale, prevale la consulenza amministrativa; nelle attività immobiliari, a livello svizzero, la gestione ha un ruolo relativamente e proporzionalmente più rilevante rispetto al Canton Ticino (tab. 33). A differenza degli anni precedenti, si constata per contro un'analogia nelle dinamiche di sviluppo.

ATTIVITÀ ASSICURATIVE

Aziende

Stabilimenti che corrispondono a imprese o a una parte di esse (laboratori, fabbriche, etc.) situati in una ubicazione precisa identificabile topograficamente. Secondo la statistica strutturale delle imprese (STATENT), un'unità viene rilevata statisticamente se versa i contributi obbligatori AVS a titolo personale o a nome degli addetti che impiega.

Addetti

Persone (lavoratore dipendente o indipendente) che esercitano un'attività lucrativa che permette la produzione di beni o servizi. Gli impieghi sono rilevati in base al reddito soggetto al versamento dei contributi obbligatori AVS e contati proporzionalmente al loro tempo di lavoro.

Assicurazione sulla vita

Sottoscrizione di polizze di rendite vitalizie e di polizze di assicurazioni, di rendite invalidità e di assicurazione in caso di morte o di invalidità (con o senza elementi di risparmio notevoli).

Assicurazioni contro gli infortuni e i danni

Assicurazione infortuni, malattie, della mobilia domestica, auto, incendio, contro le perdite finanziarie, di responsabilità civile, di protezione giuridica, contro la grandine, trasporti, di beni e assicurazione di animali.

Attività di agenti e intermediari

Vendita, commercio e acquisizione di contratti assicurativi.

Fondi pensione

Istituti di previdenza di diritto pubblico o privato (fondazioni, cooperative), che si occupano della previdenza professionale legale obbligatoria e/o facoltativa.

Altre attività (ausiliarie delle assicurazioni e dei fondi pensione)

Attività correlate alle assicurazioni e ai fondi pensione. Prestazione di servizi amministrativi connessi alle assicurazioni, quali le stime e le richieste di risarcimento. Riassicurazioni.

Struttura delle attività assicurative nel Ticino 2018 Tabella 34

• Attività	• Aziende		• Addetti	
	ass.	%	ass.	%
Assicurazione sulla vita	4	1.2	31	1.8
Assicurazione contro gli infortuni e i danni	20	6.2	311	18.0
Attività di agenti e intermediari	254	78.4	1'204	69.6
Fondi pensione	11	3.4	67	3.9
Altre attività (ausiliarie delle assicurazioni e dei fondi pensione)	35	10.8	117	6.8
Totale	324	100.0	1'730	100.0

Aziende nel TI e in CH 2013-2018 Tabella 35

Attività		2013		2014		2015		2016		2017		2018	
		ass.	%	ass.	%	ass.	%	ass.	%	ass.	%	ass.	%
Assicurazione sulla vita	TI	3	1.1	4	1.4	3	1.0	3	0.9	4	1.3	4	1.2
	CH	34	0.8	29	0.6	31	0.7	28	0.6	29	0.6	28	0.6
Assicurazione contro gli infortuni e i danni	TI	17	6.2	20	6.8	20	6.6	21	6.6	21	6.7	20	6.2
	CH	206	4.8	203	4.5	213	4.6	206	4.4	214	4.6	199	4.2
Attività di agenti e intermediari	TI	205	74.5	223	75.6	238	78.3	249	78.8	246	78.3	254	78.4
	CH	3'180	73.3	3'361	74.5	3'410	73.3	3'465	73.6	3'459	73.7	3'468	73.2
Fondi pensione	TI	7	2.5	7	2.4	8	2.6	7	2.2	11	3.5	11	3.4
	CH	371	8.6	357	7.9	360	7.7	373	7.9	373	7.9	374	7.9
Altre attività (ausiliarie delle assicurazioni e dei fondi pensione)	TI	43	15.6	41	13.9	35	11.5	36	11.4	32	10.2	35	10.8
	CH	545	12.6	561	12.4	636	13.7	637	13.5	618	13.2	669	14.1
Totale	TI	275	100.0	295	100.0	304	100.0	316	100.0	314	100.0	324	100.0
	CH	4'336	100.0	4'511	100.0	4'650	100.0	4'709	100.0	4'693	100.0	4'738	100.0

Addetti nel TI e in CH 2013-2018 Tabella 36

Attività		2013		2014		2015		2016		2017		2018	
		ass.	%	ass.	%	ass.	%	ass.	%	ass.	%	ass.	%
Assicurazione sulla vita	TI	20	1.3	35	2.1	32	1.8	32	1.9	32	1.9	31	1.8
	CH	3'233	6.3	3'126	6.1	3'160	6.1	3'131	6.2	3'137	6.2	3'145	5.9
Assicurazione contro gli infortuni e i danni	TI	349	21.9	364	22.3	316	18.0	291	16.8	293	17.4	311	18.0
	CH	17'558	34.4	17'538	34.1	17'744	34.0	18'223	36.0	18'228	36.1	18'202	34.3
Attività di agenti e intermediari	TI	1'073	67.3	1'064	65.2	1'228	69.9	1'233	71.3	1'174	69.9	1'204	69.6
	CH	18'921	37.1	19'247	37.4	19'704	37.7	19'552	38.6	19'289	38.2	19'311	36.3
Fondi pensione	TI	37	2.3	70	4.3	84	4.8	76	4.4	84	5.0	67	3.9
	CH	3'520	6.9	3'559	6.9	3'590	6.9	3'595	7.1	3'683	7.3	3'842	7.2
Altre attività (ausiliarie delle assicurazioni e dei fondi pensione)	TI	116	7.3	99	6.1	96	5.5	97	5.6	97	5.8	117	6.8
	CH	7'824	15.3	7'924	15.4	8'030	15.4	6'121	12.1	6'215	12.3	8'626	16.2
Totale	TI	1'595	100.0	1'632	100.0	1'756	100.0	1'729	100.0	1'680	100.0	1'730	100.0
	CH	51'056	100.0	51'394	100.0	52'228	100.0	50'622	100.0	50'552	100.0	53'126	100.0

Aziende

Nel 2018 si riscontra una crescita complessiva di 10 aziende (da 314 nel 2017 a 324). L'aumento è dovuto all'attività di agenti e intermediari nella quale sono concentrate tre quarti delle attività assicurative. Nelle attività ausiliarie è attivo il 10% circa delle aziende, le restanti si suddividono in assicurazioni sulla vita, rimaste numericamente costanti, contro gli infortuni e i danni, in leggera diminuzione (-1 rispetto al 2017) e in fondi pensione, anch'esse rimaste invariate rispetto all'anno precedente (tab. 35).

Praticamente analogo il trend dell'anno in considerazione a livello svizzero: proporzionalmente i fondi pensione continuano a essere maggiormente presenti, a scapito, salvo per le attività ausiliarie, di tutti gli altri comparti (ibid.).

Addetti

La crescita del numero di aziende ha avuto un effetto positivo su quello degli addetti che complessivamente è aumentato da 1'680 nel 2017 a 1'730 nel 2018. A eccezione delle assicurazioni vita, la cui occupazione è rimasta praticamente costante, e i fondi pensione, che hanno subito un sensibile ridimensionamento, in tutte le altre attività il numero degli addetti cresce (tab. 36). Rispetto all'importanza relativa delle aziende, quella degli addetti denota una loro maggiore presenza nelle assicurazioni contro gli infortuni e i danni dovuta alla loro più grande dimensione. Le attività di agenti e intermediari occupano comunque più di due terzi degli addetti del settore, a conferma del carattere marcatamente commerciale della piazza assicurativa ticinese. A causa dell'ubicazione delle sedi centrali e dei servizi di produzione a forte valore aggiunto delle assicurazioni al di là delle Alpi, in Ticino gli occupati si concentrano nelle attività di vendita (agenti e intermediari), a differenza della Svizzera, dove le assicurazioni sulla vita, contro gli infortuni e i danni occupano relativamente un numero di addetti molto maggiore. Per quanto attiene al paragone nell'evoluzione dell'occupazione in quest'ultimo anno, si denota una crescita maggiore a livello nazionale nel suo complesso e delle dinamiche contrastanti in tre settori su cinque.