

La piazza finanziaria ticinese

2018

**SV
CON**
CENTRO STUDI
VILLA NEGRONI

Vezia, novembre 2019

La piazza finanziaria ticinese 2018

A cura di René Chopard e Nicola Donadio

«La piazza finanziaria ticinese 2018» si basa sui dati disponibili nel 2019.
La pubblicazione, che ha cadenza annuale, è redatta dal Centro Studi Villa Negroni.
Il layout è finanziato dall'Associazione Bancaria Ticinese.

Indice	3
Premessa	7
Introduzione	9
ATTIVITÀ BANCARIE	
Sintesi	
Definizioni	12
Struttura del sistema bancario ticinese	14
Aperture nel 2018	15
Breve analisi	
Istituti / Sportelli	18
Personale / Attività	19
Statistiche	
Istituti	
Istituti nel Ticino 2018 – Tab. 2	22
Nuovi ingressi 2018 – Tab. 3	24
Cambiamenti di ragione sociale 2018 – Tab. 4	24
Cambiamenti di categoria 2018 – Tab. 5	24
Chiusure 2018 – Tab. 6	25
Numero 2018 – Tab. 7	25
Evoluzione 2006-2018 – Tab. 8	26
Confronto TI-CH 2006-2018 – Tab. 9	28
Confronto TI-CH 1990-2018 (variazione %) – Diagr. 1	29
Confronto TI-CH per categoria 2006-2018 – Tab. 10	30
Presenza internazionale delle banche con sede nel Ticino – Tab. 11	32
Sportelli	
Numero 2018 – Tab. 12	33
Evoluzione 2006-2018 – Tab. 13	34
Confronto TI-CH 2006-2018 – Tab. 14	36
Confronto TI-CH 1990-2018 (variazione %) – Diagr. 2	37
Confronto TI-CH per categoria 2006-2018 – Tab. 15	38
Personale	
Numero 2018 – Tab. 16	40
Evoluzione 2006-2018 – Tab. 17	40
Confronto TI-CH 2006-2018 – Tab. 18	42
Confronto TI-CH 1990-2018 (variazione %) – Diagr. 3	43
Confronto TI-CH per categoria 2006-2018 – Tab. 19	44
Massa salariale cantonale delle banche 2006-2018 – Tab. 20	46
Attività	
Evoluzione bilanci delle banche con sede nel Ticino 1980-2018 – Tab. 21	47
Risparmio raccolto e crediti ipotecari effettuati da sportelli bancari nel Ticino 2006-2018 – Tab. 22	52
Risparmio raccolto e crediti ipotecari pro capite nel Ticino e in Svizzera 2006-2018 – Tab. 23	52
Gettito fiscale cantonale delle banche 2006-2018 – Tab. 24	54

© 2019, Centro Studi Villa Negroni
Villa Negroni
CH-6943 Vezia

tel. +41 91 967 42 64
fax +41 91 967 42 63
info@csvn.ch
<http://www.csvn.ch>

Riproduzione autorizzata con citazione della fonte: «Centro Studi Villa Negroni».

ATTIVITÀ FINANZIARIE

Definizioni	56
Struttura delle attività finanziarie nel Ticino	57
Struttura delle attività finanziarie nel Ticino 2017 – Tab. 25	57
Fiduciari finanziari iscritti all'albo 2003-2018 – Tab. 26	57
Aziende / Addetti	58
Aziende nel TI e in CH 2012-2017 – Tab. 27	58
Addetti nel TI e in CH 2012-2017 – Tab. 28	58
Breve analisi	59

ATTIVITÀ DI COMMERCIALISTA E IMMOBILIARI

Definizioni	62
Struttura delle attività di commercialista e immobiliari nel Ticino	63
Struttura delle attività di commercialista e immobiliari nel Ticino 2017 – Tab. 29	63
Fiduciari commercialisti iscritti all'albo 2003-2018 – Tab. 30	63
Fiduciari immobiliari iscritti all'albo 2003-2018 – Tab. 31	63
Aziende / Addetti	64
Aziende nel TI e in CH 2012-2017 – Tab. 32	64
Addetti nel TI e in CH 2012-2017 – Tab. 33	64
Breve analisi	65

ATTIVITÀ ASSICURATIVE

Definizioni	68
Struttura delle attività assicurative nel Ticino	69
Struttura delle attività assicurative nel Ticino 2017 – Tab. 34	69
Aziende / Addetti	70
Aziende nel TI e in CH 2012-2017 – Tab. 35	70
Addetti nel TI e in CH 2012-2017 – Tab. 36	70
Breve analisi	71

L'Associazione Bancaria Ticinese (ABT) è nata nel 1920 quale associazione privata di banche con una regolare attività bancaria nel Canton Ticino. Scopo dell'associazione – come recita lo Statuto – “è quello di salvaguardare e difendere l'immagine della piazza finanziaria ticinese e gli interessi e i diritti dei suoi membri in campo cantonale, ad eccezione di ogni attività commerciale.”

In particolare si vuole:

- a) promuovere la piazza finanziaria ticinese e la sua immagine coinvolgendo gli altri partecipanti (gestori patrimoniali, fiduciari, assicuratori, avvocati d'affari e altri) e le loro associazioni
- b) gestire un'informazione e una comunicazione oggettive ed efficaci sui temi che riguardano l'attività dell'Associazione
- c) facilitare le relazioni tra i membri e discutere tutte le questioni riferite allo scopo dell'Associazione
- d) stabilire norme intese a coordinare attività di comune interesse
- e) collaborare nell'applicazione delle direttive emanate a livello nazionale
- f) promuovere la formazione e l'aggiornamento professionale attraverso la Fondazione Centro Studi Villa Negroni
- g) promuovere la ricerca di base e la formazione per dottorandi in campo finanziario
- h) partecipare ai lavori di preparazione di normative cantonali nell'ambito di procedure di consultazione e sensibilizzare le Autorità su problemi di particolare importanza concernenti la piazza finanziaria ticinese
- i) gestire la Cassa assegni familiari (CAFABT) e difendere la sua indipendenza.

Attualmente l'ABT raggruppa i principali istituti bancari presenti sulla piazza finanziaria ticinese che impiegano oltre il 90% del personale totale:

- | | |
|---|---|
| – Axion Swiss Bank SA | – BNP Paribas (Suisse) SA, succursale de Lugano |
| – Banca Aletti & C. (Suisse) SA | – CA Indosuez (Switzerland) SA |
| – Banca Cler SA | – Cornèr Banca SA |
| – Banca Credinvest SA | – Credit Suisse SA |
| – Banca del Ceresio SA | – Edmond de Rothschild (SUISSE) S.A. |
| – Banca del Sempione SA | – EFG Bank SA |
| – Banca dello Stato del Cantone Ticino | – Federazione Banche Raiffeisen Ticino e Moesano |
| – Banca J. Safra Sarasin SA | – Intesa SanPaolo Private Bank (Suisse) Morval SA |
| – Banca Julius Baer & Co. SA | – LGT Bank (Svizzera) SA |
| – Banca Migros SA | – PKB PRIVATBANK SA |
| – Banca Popolare di Sondrio (Suisse) SA | – Società Bancaria Ticinese SA |
| – Banca Vontobel SA | – UNION BANCAIRE PRIVEE, UBP SA |
| – Banca Zarattini & Co. SA | – UBS SA |
| – Banque Cramer & Cie SA | |
| – Banque Syz SA | |

Per ulteriori informazioni rivolgersi a:
Segreteria ABT, Villa Negroni, CH–6943 Vezia.
Tel. +41 91 966 21 09, fax +41 91 966 05 69,
e-mail: info@abti.ch, internet: www.abti.ch

Premessa

I dati statistici permettono di fotografare la situazione in un preciso momento e di fare confronti durante un periodo storico. La presente pubblicazione, che raccoglie tutti i (pochi) dati ufficiali relativi alla piazza finanziaria ticinese, rappresenta da anni un utile strumento di analisi che serve ad osservare l'andamento di un settore economico tra i più importanti in Svizzera come in Ticino.

Tale osservazione risulta ancor più utile quando i cambiamenti sono repentini e quindi occorre monitorare con attenzione l'evoluzione della struttura. I numeri non dicono tutto ma servono quale base per la formulazione di commenti e opinioni. Un lavoro su basi scientifiche permette poi di declinare anche le conclusioni e le decisioni più importanti.

I vari attori della piazza finanziaria (banche, gestori patrimoniali, fiduciari, assicuratori ecc.) come pure le altre cerchie interessate quali la politica, l'amministrazione pubblica e i mass media devono poter leggere con trasparenza e obiettività i dati di settore, traendone poi ognuno le informazioni utili allo svolgimento della loro funzione.

Auguriamo quindi a tutti una piacevole lettura, scusandoci se le pagine seguenti non potranno rispondere a tutte le domande che ognuno di noi si pone sul futuro della piazza finanziaria ticinese.

Vezia, novembre 2019

ASSOCIAZIONE BANCARIA TICINESE

Il Presidente



Alberto Petruzzella

Il Direttore



Franco Citterio

Il Centro Studi Villa Negroni (CSVN) è attivo da 30 anni nella formazione continua orientata alle esigenze della Piazza finanziaria ticinese. Dapprima, il Centro Studi si è principalmente rivolto alle banche. Nel corso degli anni ha esteso la propria offerta formativa al settore assicurativo (privato e pubblico) e a quello dei servizi fiduciari. Il cambiamento di denominazione avvenuto nel 2019, esplicitatosi a livello di governance, sottolinea l'esistenza di un luogo (Villa Negroni) che aggrega, in termini formativi, i diversi settori professionali di riferimento. Il CSVN costituisce così oggi un centro di interessi attorno al quale gravitano anche aziende, organizzazioni e professionisti attivi nel settore bancario e parabancaario. Gli obiettivi, dichiarati nella carta dei principi, consistono nell'integrazione delle molteplici sfaccettature delle attività (finanza, banking, problematiche compliance, giuridiche, fiscali, risk management, management, digitali, etc.) per l'erogazione di servizi globali, così come nell'integrazione delle professioni nell'ottica di un distretto dei servizi. Le tematiche sono declinate mediante il sistemato coinvolgimento delle diverse figure professionali che costellano il panorama bancario, finanziario, fiduciario e aziendale. A integrazione delle proposte formative, che si focalizzano sulle competenze tecniche e digitali come pure sulle competenze trasversali (personali, sociali e metodologiche), il CSVN, grazie al suo network di specialisti interni ed esterni, pubblica monografie, ricerche e raccolte di dati statistici. I progetti formativi sono interdisciplinari, con livelli di approfondimento e durata diversi a seconda delle esigenze espresse e raccolte tramite continui contatti con gli attori della piazza, e caratterizzati da crescenti modalità didattiche innovative (webinar, blended learning, piattaforme interattive, etc.). Oltre alle formazioni a catalogo, il CSVN elabora progetti formativi su misura ed è impegnato a intrecciare nuove collaborazioni con le Scuole universitarie nel Ticino e fuori Ticino, unitamente all'offerta di certificazioni professionali federali e certificazioni ISO riconosciute a livello internazionale.

Sostanzialmente le proposte del CSVN sono riassunte in sei tipologie:

- Convegni di breve durata di aggiornamento (informazione e aggiornamento per professionisti dei diversi settori di attività);
- Percorsi formativi del CSVN (formazione specialistica per il settore bancario, assicurativo, fiduciario, aziendale e per selezionati profili professionali);
- Moduli del CSVN (singoli corsi costituenti i percorsi CAS/CSVN frequentabili in maniera indipendente);
- Certificazioni scuole universitarie (in collaborazione con scuole universitarie, Università/SUP, approfondimento e perfezionamento specialistico per professionisti con rilascio di una certificazione universitaria: CAS, DAS, MAS);
- Certificazioni professionali federali (percorsi formativi specialistici in collaborazione con provider terzi con verifica e certificazione delle conoscenze acquisite tramite accreditamenti federali);
- Formazione su misura.

Per ulteriori informazioni relative alle attività proposte:

www.csvn.ch, tel. +41 91 967 42 64

Introduzione

“La conoscenza approfondita delle caratteristiche di un sistema finanziario non è unicamente necessaria per chi lo studia dall'esterno, ma risulta essere fondamentale anche per gli attori che lo compongono. Le scelte tattiche e strategiche sono facilitate dalla disponibilità di dati e informazioni precise e dettagliate sul settore nel quale ci si muove.”

È con queste parole che iniziava nel 2005 la pubblicazione annuale delle statistiche sul Ticino delle banche prima, arricchita dai dati sulle fiduciarie e le assicurazioni poi.

Dati che fino a quel momento erano dispersi nei cassetti di qualche ufficio pubblico o dimenticati nelle pagine di studi accademici estemporanei. La raccolta, la sistematizzazione e soprattutto la periodicità delle informazioni sono state alla base del nostro incessante lavoro di questi anni. Da qui, l'attenzione alla struttura del periodico che, pur avendo subito nel tempo significativi arricchimenti, è rimasta costante allo scopo di permettere al lettore attento valutazioni di lungo periodo, grazie alla serie di dati che partono dal 1980 (vedi pubblicazione del 2005) fino al 2018 (dati qui raccolti). La suddivisione in quattro parti – la prima dedicata agli istituti bancari, la seconda ai fiduciari finanziari seguita da quella riservata ai commercialisti e immobiliari per poi concludere con le assicurazioni – permette di avere una visione quantitativa completa e precisa di una parte preponderante della piazza finanziaria, comprendendo, oltre alle banche, i principali settori parabancaari. Accanto alla dinamica temporale, è particolarmente curata anche l'evoluzione geografica con il sistematico paragone fra la dimensione cantonale e quella nazionale, collocando così la piazza finanziaria ticinese nel tempo e nello spazio. Per facilitare la lettura, ma anche per scrupolo di precisione, ogni parte è poi preceduta da precise definizioni dei termini utilizzati, così da circoscrivere i dati corrispondenti. Brevi analisi, che vogliono unicamente essere dei primi spunti di riflessione, rimandando al lettore le proprie valutazioni approfondite, completano infine ciascuna parte dell'opuscolo.

Nel dettaglio, la parte dedicata alle banche, oltre che le “crude” cifre, riporta la lista completa degli istituti presenti con le loro caratteristiche di base (tab. 2), le nuove aperture (pag. 15) e le modifiche nell'anno analizzato (tabb. 3, 4, 5 e 6). Particolarmente interessante è la tab. 21 che riporta tutti i cambiamenti relativi alle banche con sede nel Ticino sintetizzati nelle sue note “storiche”. Tutto questo permette di andare oltre le cifre, aiutando a completare non solo la fotografia dell'anno, ma anche il film degli ultimi quaranta. Per la parte destinata al parabancaario, la grande novità introdotta dall'Ufficio federale di statistica (UST) nel 2013, ossia il metodo di rilevazione Statent che si basa sui registri delle casse di compensazione AVS, ha permesso di ridurre gli intervalli di 3-4 anni dei precedenti censimenti delle aziende in favore di una cadenza annuale. Ciò ha richiesto un importante sforzo di riconciliazione di dati e definizioni e soprattutto di risistemazione delle relative NOGA (Nomenclatura generale delle attività economiche), per essere coerenti con gli obiettivi della nostra pubblicazione.

Dunque, anche per questa parte del volume, è stato possibile rendere pubbliche informazioni altrimenti inaccessibili. Il “costo” è il “ritardo” nella messa a disposizione dei dati, dovuto essenzialmente ai tempi tecnici necessari alla Banca nazionale svizzera (BNS) e soprattutto all’UST per la loro raccolta.

Tutto questo è reso possibile grazie alla BNS e alla sua disponibilità nel rendere accessibili anche informazioni non pubblicate, all’ufficio federale di statistica, e specialmente a quello cantonale nel collaborare ad affinare i dati, all’ABT nel mettere a disposizione le informazioni sull’occupazione, ma soprattutto grazie all’incessante e approfondito lavoro dei collaboratori del Centro Studi Villa Negroni che, come artigiani, trasformano la grezza materia prima in elaborati manufatti.

Anche a nome dei lettori, vanno a tutti loro i nostri ringraziamenti.

Dr. René Chopard
Centro Studi Villa Negroni

ATTIVITÀ BANCARIE

Sintesi

Istituti

Sono definiti istituti: le aziende attive principalmente nel settore finanziario che si procurano fondi, accettando depositi dal pubblico o rifinanziandosi presso altre banche, e li utilizzano per finanziare persone o aziende.

Sportelli

Sono definiti sportelli: le sedi principali, le succursali, le agenzie e casse di deposito, gli uffici d'incasso e le rappresentanze in Svizzera e all'estero con almeno un collaboratore a tempo pieno.

Personale

È definito personale: il personale proprio e ausiliario, incluso gli impiegati a tempo parziale (contati proporzionalmente al loro tempo di lavoro) nel quadro di un contratto permanente, gli apprendisti e gli stagisti.

Categorie di banche

Le categorie di banche sono definite arbitrariamente dalla Banca nazionale svizzera fondandosi su diverse caratteristiche quali l'ambito di attività, l'estensione geografica o la forma giuridica.

Banche cantonali

Le banche cantonali sono istituti dei quali almeno un terzo del capitale azionario o dei diritti di voto appartengono a un cantone. A carattere universale, sono particolarmente attive nella raccolta del risparmio e nel credito ipotecario. Sono riunite nell'Unione delle Banche Cantionali Svizzere.

Grandi banche

Le grandi banche propongono l'intera gamma delle prestazioni bancarie in Svizzera e all'estero.

Banche regionali e casse di risparmio

Banche locali, regionali e casse di risparmio attive in operazioni bancarie classiche. Sono raggruppate per la maggior parte nell'Associazione delle Banche Regionali Svizzere.

Banche Raiffeisen

Le banche Raiffeisen sono delle cooperative che si concentrano principalmente nelle attività di raccolta del risparmio e di credito ipotecario. Analogamente alla BNS, nelle statistiche riportate in questo opuscolo, le 20 banche cooperative presenti nel Ticino nel 2018 vengono considerate come un unico istituto. Fanno parte di Raiffeisen Svizzera.

Banche commerciali

Le banche commerciali sono attive negli affari commerciali, nella gestione patrimoniale e nelle operazioni di banca d'affari. A causa dell'intreccio sempre più importante delle attività di alcuni istituti di questa categoria, peraltro fra di loro eterogenei, con quelli delle banche borsistiche, dal 2008 la categoria è stata abolita. Le banche sono state suddivise dalla BNS tra le categorie Altri istituti e Banche borsistiche.

Banche borsistiche

Le banche borsistiche sono specializzate nella gestione patrimoniale. Salvo qualche eccezione, fanno parte dell'Associazione di Banche Svizzere di Gestione Patrimoniale e Istituzionale.

Altri istituti

Categoria eterogenea che raggruppa le banche che non sono collocabili nelle altre categorie. Tra le altre, dal 1999 le banche di prestito personale e dal 2008 alcune banche commerciali. A partire dal 2013 fa parte di questa categoria PostFinance SA.

Banche in mano straniera

Sono definite banche in mano straniera quegli istituti dove le partecipazioni qualificate estere dirette o indirette si elevano a più della metà dei voti o che sono dominati in altro modo da stranieri. Sono attive in tutti i campi. Alcune si concentrano su operazioni di banca d'affari o sulle gestioni patrimoniali, in particolare per clientela estera. Assieme alle succursali di banche straniere, compongono le banche estere e sono riunite nella loro Associazione.

Società finanziarie

Caratterizzate da operazioni di finanziamento a lungo termine. Dal 1995 le società finanziarie non sono più assimilate alle banche e la categoria è stata abolita.

Succursali di banche straniere

Giuridicamente dipendenti da banche straniere, la maggior parte è specializzata nella gestione patrimoniale per clientela estera. Assieme alle banche in mano straniera, compongono le banche estere e sono riunite nella loro Associazione.

Banchieri privati

I banchieri privati operano sotto forma di ragione sociale individuale, di società in nome collettivo o di società in accomandita. Sono specializzati nella gestione patrimoniale.

* La terminologia qui utilizzata per la designazione delle categorie di banche è quella ufficiale della Banca nazionale svizzera.

Struttura del sistema bancario ticinese 2018 Tabella 1

• Categoria	• Istituti		• Sportellii		• Personale	
	ass.	%	ass.	%	ass.	%
Banche cantonali	1	2.5	20	11.2	378	6.8
Grandi banche	2	5.0	32	17.9	1'311	23.5
Banche Raiffeisen	1	2.5	63	35.2	568	10.2
Banche borsistiche	11	27.5	13	7.3	467	8.4
Altri istituti	7	17.5	23	12.8	1'124	20.1
Banche in mano straniera	18	45.0	28	15.6	1'737	31.1
Totale	40	100.0	179	100.0	5'585	100.0

 Nessuna nuova apertura

ATTIVITÀ BANCARIE

Breve analisi

Istituti

Il 2018 non è stato, come nel recente passato, caratterizzato da importanti e specifiche modifiche strutturali. L'acquisizione di Notenstein La Roche Privatbank da parte di Vontobel rappresenta il riflesso regionale di una dinamica nazionale. Con la chiusura di Aquila (tab. 6), la diminuzione del numero di istituti è meno importante rispetto all'evoluzione dell'ultimo decennio, affievolendo così le tendenze concentrative del sistema bancario cantonale.

Dopo un periodo caratterizzato dalla loro diminuzione, rimane costante il numero di banche con sede nel Cantone che, anzi, aumentano la loro rete internazionale (tab. 11). Con la crescita di una unità, è anche in controtendenza l'evoluzione delle banche in mano straniera che ritornano a rappresentare quasi la metà del sistema. Continua, per contro, la contrazione del numero di istituti specializzati nel private banking (banche borsistiche): meno due unità (tab. 8). Proporzionalmente, la diminuzione del numero di istituti nel Ticino continua comunque a rimanere più importante rispetto al trend nazionale (tab. 9 e diagramma 1).

Sportelli

La riduzione di 5 sportelli del 2018 rappresenta la diminuzione più contenuta degli ultimi dieci anni.

Nello specifico, sembra concludersi il processo di razionalizzazione delle banche Raiffeisen e, confermando i dati relativi agli istituti, per la prima volta in quest'ultimo decennio, gli sportelli delle banche in mano straniera aumentano di numero. Infine, come nel passato, rimane più o meno costante la diffusione sul territorio della banca cantonale, mentre tutte le altre categorie subiscono nel 2018 una moderata contrazione.

Salvo per le banche cantonali e le banche in mano straniera che, contrariamente al Ticino, a livello svizzero si sono contraddistinte per una diminuzione del loro numero di sportelli, il trend cantonale è analogo a quello elvetico (tab. 15).

Personale

Da quando, un decennio fa, il trend negativo del numero di occupati del sistema bancario cantonale ha iniziato a consolidarsi, le 73 unità in meno del 2018 rappresentano la contrazione più bassa riscontrata.

Tre categorie (banche Raiffeisen, altri istituti e banche in mano straniera) si distinguono perfino per l'aumento del numero dei loro collaboratori (tab. 17).

La diminuzione dell'occupazione a livello nazionale è molto più accentuata (proporzionalmente il doppio) e, a differenza delle grandi banche e delle banche Raiffeisen, nelle altre categorie le tendenze sono discordanti (tab. 19).

Attività

Dopo l'arresto del 2015 a causa dei nuovi principi contabili e la marcata diminuzione del 2017 in ragione all'acquisizione di BSI da parte di EFG, il bilancio aggregato delle banche con sede nel Ticino riinizia il suo trend positivo (tab. 21). Con la diminuzione dei depositi a risparmio e l'aumento dei crediti ipotecari (tab. 22) cresce il divario fra risparmio e crediti pro capite, confermando la specificità ticinese: pur avendo un risparmio pro capite minore rispetto alla Svizzera, i crediti, sempre pro capite, sono maggiori (tab. 23).

ATTIVITÀ BANCARIE

Statistiche

Abbreviazioni

SEDE Sede principale
 SUC Succursale
 COOP Società cooperativa
 RAPPR Ufficio di rappresentanza

Istituti nel Ticino 2018 Tabella 2

• Categoria ¹	• Anno di costituzione	• Anno di apertura nel TI ²	• Domicilio	• Ragione sociale	• Modalità operativa nel TI	
Banche cantonali	1915	1915	Bellinzona	Banca dello Stato del Cantone Ticino	SEDE e SUC	
Grandi banche	2016	1913	Zurigo	Credit Suisse (Schweiz) SA ³	SUC	
	2015	1920 ⁴	Zurigo	UBS Switzerland SA	SUC	
	1902	1923 ⁵	San Gallo	Gruppo Raiffeisen	COOP	
Banche borsistiche	1998	1998	Lugano	AXION SWISS BANK SA	SEDE	
	1994	1994	Lugano	BANCA ARNER SA	SEDE	
	1890	1947	Zurigo	Banca Julius Baer & Co. SA	SUC	
	1924	2015	Zurigo	Bank Vontobel SA	SUC	
	2001	2004	Ginevra	Banque Cramer & Cie SA	SUC	
	1995	1999	Ginevra	Banque SYZ SA	SUC	
	1813	2014	Basilea	Dreyfus Söhne & Cie. SA, Banquiers	RAPPR	
	1924	1926	Ginevra	Edmond de Rothschild (Suisse) S.A.	SUC	
	2010	2012	Ginevra	REYL & Cie SA	SUC	
	1903	1903	Bellinzona	Società Bancaria Ticinese SA	SEDE	
	1960	1990	Ginevra	UNION BANCAIRE PRIVEE, UBP SA	SUC	
	Altri istituti	1927	1972	Basilea	Banca Cler SA	SUC
		1958	1973	Zurigo	Banca Migros SA	SUC
		2006	2007	Horgen	Bank-now SA	SUC
1998		1998	Zurigo	Cembra Money Bank SA	SUC	
1952		1952	Lugano	Cornèr Banca SA	SEDE e SUC	
2013		2013	Berna	PostFinance SA	SUC	
1934		1996	Basilea	WIR Bank società cooperativa	SUC	
Banche in mano straniera		2000	2000	Lugano	Banca Aletti & C. (Suisse) SA	SEDE
	2004	2005	Lugano	BANCA CREDINVEST SA	SEDE	
	1958	1958	Lugano	BANCA DEL CERESIO SA	SEDE	
	1960	1960	Lugano	BANCA DEL SEMPIONE SA	SEDE e SUC	
	1995	1995	Lugano	Banca Popolare di Sondrio (Suisse) SA	SEDE e SUC	
	1991	2005	Lugano	BANCA ZARATTINI & CO. SA	SEDE	
	1909	1997	Basilea	Bank CIC (Schweiz) SA	SUC	
	1841	1999	Basilea	Bank J. Safra Sarasin SA	SUC	
	1985	2015	Zurigo	Banque Internationale à Luxembourg (Suisse) SA	SUC	
	1976	1989	Ginevra	BANQUE MORVAL SA	SUC	
	1872	1971	Ginevra	BNP Paribas (Suisse) SA	SUC	
	1876	1976	Ginevra	CA Indosuez (Switzerland) SA	SUC	
	1990	1999	Ginevra	CIM BANQUE SA	SUC	
	1995	2017	Zurigo	EFG Bank SA	SUC	

• Categoria ¹	• Anno di costituzione	• Anno di apertura nel TI ²	• Domicilio	• Ragione sociale	• Modalità operativa nel TI
Banche in mano straniera	1994	2010	Ginevra	HINDUJA BANQUE (SUISSE) SA	SUC
	2000	2001	Lugano	INTESA SANPAOLO PRIVATE BANK (SUISSE) SA	SEDE
	2001	2004	Basilea	LGT Bank (Schweiz) SA	SUC
	1958	1969	Lugano	PKB PRIVATBANK SA	SEDE e SUC

¹ Secondo la ripartizione della Banca nazionale svizzera. Le statistiche di seguito riportate seguono questa suddivisione.

² Coerentemente con i dati riportati dalla Banca nazionale svizzera (anno di costituzione), nel caso di cambiamento di ragione sociale, l'anno riportato si riferisce all'apertura dell'istituto precedente. In caso di preesistente attività fiduciaria si intende l'anno in cui è stato ottenuto lo statuto di banca. Per una presentazione in dettaglio dei cambiamenti relativi alle banche con sede nel Ticino avvenuti negli anni, si rimanda alla tabella 21.

³ Creata nel 2016 come filiale detenuta al 100% da Credit Suisse SA, Credit Suisse (Schweiz) SA riprende dalla casa madre la gestione delle relazioni con la clientela domiciliata in Svizzera.

⁴ 1920: anno di apertura dell'Unione di Banche Svizzere; la Società di Banca Svizzera ha aperto nel 1908. Nel 1998 nasce UBS SA dalla fusione delle due grandi banche. Nel 2015, quest'ultima trasferisce le attività in ambito Retail & Corporate e quelle di gestione patrimoniale effettuate a partire dalla Svizzera a UBS Switzerland SA.

⁵ Cassa Raiffeisen a Sonvico. Seguendo la scelta della Banca nazionale svizzera, pur essendo le banche Raiffeisen giuridicamente indipendenti, in questa tabella e nelle seguenti riferite agli istituti vengono indicate come 1 istituto riferendosi al Gruppo Raiffeisen. Il loro numero effettivo è riportato nelle tabelle relative agli sportelli.

Nuovi ingressi 2018 Tabella 3



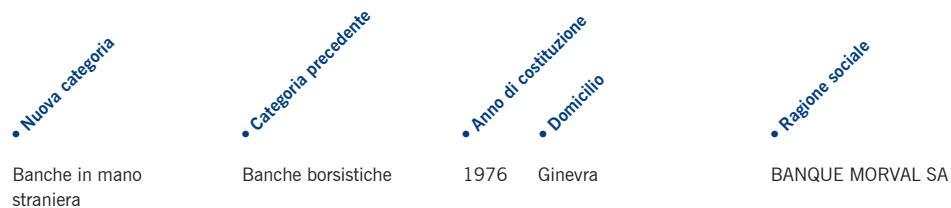
Nessun nuovo ingresso

Cambiamenti di ragione sociale 2018 Tabella 4



Nessun cambiamento di ragione sociale

Cambiamenti di categoria 2018 Tabella 5



Banche in mano straniera

Banche borsistiche

1976

Ginevra

BANQUE MORVAL SA

Chiusure 2018 Tabella 6



Banche borsistiche

2009

San Gallo

Notenstein La Roche Privatbank SA

Acquisita da Bank Vontobel SA

Altri istituti

2012

Zurigo

Aquila SA

Chiusura succursale Lugano

Numero 2018 Tabella 7

- Categoria

	ass.	%
Banche cantonali	1	2.5
Grandi banche	2	5.0
Banche Raiffeisen	1	2.5
Banche borsistiche	11	27.5
Altri istituti	7	17.5
Banche in mano straniera	18	45.0
Totale	40	100.0

Evoluzione 2006-2018 Tabella 8

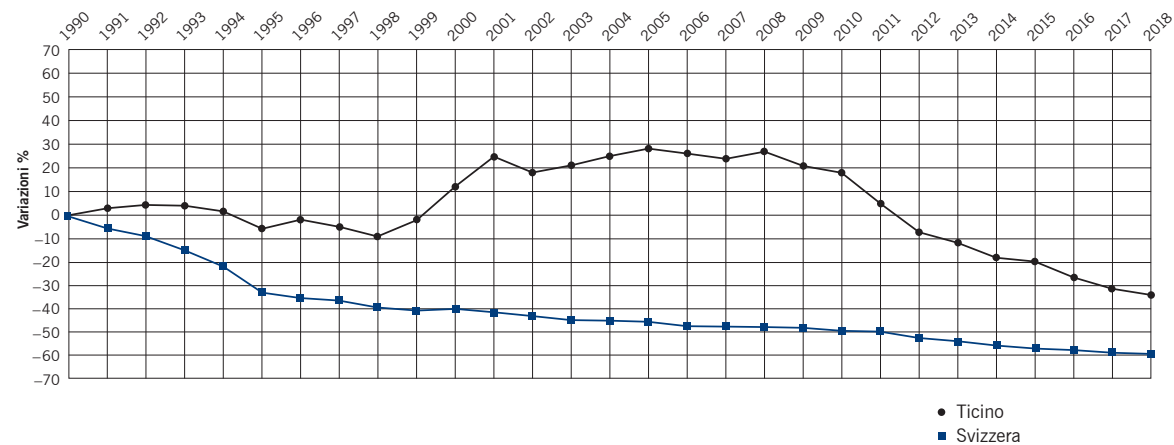
• Categoria	• 2006		• 2007		• 2008		• 2009		• 2010		• 2011		• 2012 ¹		• 2013		• 2014		• 2015		• 2016		• 2017		• 2018	
	ass.	%	ass.	%	ass.	%	ass.	%	ass.	%	ass.	%	ass.	%	ass.	%	ass.	%	ass.	%	ass.	%	ass.	%	ass.	%
Banche cantonali <i>di cui con sede nel Ticino</i>	3 1	3.9 1.3	2 1	2.7 1.3	3 1	3.9 1.3	3 1	4.1 1.4	3 1	4.2 1.4	1 1	1.6 1.6	1 1	1.8 1.8	1 1	1.9 1.9	1 1	2.0 2.0	1 1	2.0 2.0	1 1	2.2 2.2	1 1	2.4 2.4	1 1	2.5 2.5
Grandi banche <i>di cui con sede nel Ticino</i>	2 0	2.6 0.0	2 0	2.7 0.0	2 0	2.6 0.0	2 0	2.7 0.0	2 0	2.8 0.0	2 0	3.1 0.0	2 0	3.6 0.0	2 0	3.7 0.0	2 0	4.0 0.0	2 0	4.1 0.0	2 0	4.4 0.0	2 0	4.8 0.0	2 0	5.0 0.0
Banche Raiffeisen <i>di cui con sede nel Ticino</i>	1 1	1.3 1.3	1 1	1.3 1.3	1 1	1.3 1.3	1 1	1.4 1.4	1 1	1.4 1.4	1 1	1.6 1.6	1 1	1.8 1.8	1 1	1.9 1.9	1 1	2.0 2.0	1 1	2.0 2.0	1 1	2.2 2.2	1 1	2.4 2.4	1 1	2.5 2.5
Banche commerciali <i>di cui con sede nel Ticino</i>	6 3	7.8 3.9	6 3	8.0 4.0	–	–	–	–	–	–	–	–	–	–	–	–	–	–	–	–	–	–	–	–	–	–
Banche borsistiche <i>di cui con sede nel Ticino</i>	17 6	22.1 7.8	16 6	21.3 8.0	15 6	19.5 7.8	13 5	17.8 6.8	13 5	18.1 6.9	13 5	20.3 7.8	15 5	26.8 8.9	15 5	27.8 9.3	14 4	28.0 8.0	15 4	30.6 8.2	13 3	28.9 6.7	13 3	31.0 7.1	11 3	27.5 7.5
Altri istituti <i>di cui con sede nel Ticino</i>	1 0	1.3 0.0	2 0	2.7 0.0	6 1	7.8 1.3	7 1	9.6 1.4	7 1	9.7 1.4	6 1	9.4 1.6	5 1	8.9 1.8	7 1	13.0 1.9	7 1	14.0 2.0	8 1	16.3 2.0	8 1	17.8 2.2	8 1	19.0 2.4	7 1	17.5 2.5
Banche in mano straniera <i>di cui con sede nel Ticino</i>	42 17	54.5 22.1	41 16	54.7 21.3	45 18	58.4 23.4	42 18	57.5 24.7	41 18	56.9 25.0	37 17	57.8 26.6	29 11	51.8 19.6	25 10	46.3 18.5	23 11	46.0 22.0	21 11	42.9 22.4	19 10	42.2 22.2	17 8	40.5 19.0	18 8	45.0 20.0
Succursali di banche straniere <i>di cui con sede nel Ticino</i>	3 0	3.9 0.0	3 0	4.0 0.0	3 0	3.9 0.0	3 0	4.1 0.0	3 0	4.2 0.0	2 0	3.1 0.0	2 0	3.6 0.0	2 0	3.7 0.0	2 0	4.0 0.0	1 0	2.0 0.0	1 0	2.2 0.0	0 0	0.0 0.0	0 0	0.0 0.0
Banchieri privati <i>di cui con sede nel Ticino</i>	2 0	2.6 0.0	2 0	2.7 0.0	2 0	2.6 0.0	2 0	2.7 0.0	2 0	2.8 0.0	2 0	3.1 0.0	1 0	1.8 0.0	1 0	1.9 0.0	0 0	0.0 0.0	0 0	0.0 0.0	0 0	0.0 0.0	0 0	0.0 0.0	0 0	0.0 0.0
Totale <i>di cui con sede nel Ticino</i>	77 28	100.0 36.4	75 27	100.0 36.0	77 27	100.0 35.1	73 26	100.0 35.6	72 26	100.0 36.1	64 25	100.0 39.1	56 19	100.0 33.9	54 18	100.0 33.3	50 18	100.0 36.0	49 18	100.0 36.7	45 16	100.0 35.6	42 14	100.0 33.3	40 14	100.0 35.0

¹ Dal 2012 la Banca nazionale svizzera esclude dal novero degli istituti quelli in liquidazione.

Confronto TI-CH 2006-2018 Tabella 9

Istituti		● 2006		● 2007		● 2008		● 2009		● 2010		● 2011		● 2012		● 2013		● 2014		● 2015		● 2016		● 2017		● 2018	
		ass.	%	ass.	%	ass.	%	ass.	%	ass.	%	ass.	%	ass.	%	ass.	%	ass.	%	ass.	%	ass.	%	ass.	%	ass.	%
	TI	77	23.3	75	22.7	77	23.5	73	22.5	72	22.5	64	20.5	56	18.9	54	19.1	50	18.2	49	18.4	45	17.2	42	16.6	40	16.1
	CH	331	100.0	330	100.0	327	100.0	325	100.0	320	100.0	312	100.0	297	100.0	283	100.0	275	100.0	266	100.0	262	100.0	253	100.0	248	100.0

Confronto TI-CH 1990-2018 (variazione %) Diagramma 1



Confronto TI-CH per categoria 2006-2018 Tabella 10

• Categoria		• 2006		• 2007		• 2008		• 2009		• 2010		• 2011		• 2012		• 2013		• 2014		• 2015		• 2016		• 2017		• 2018	
		ass.	%	ass.	%	ass.	%	ass.	%	ass.	%	ass.	%	ass.	%	ass.	%	ass.	%	ass.	%	ass.	%	ass.	%	ass.	%
Banche cantonali	TI	3	3.9	2	2.7	3	3.9	3	4.1	3	4.2	1	1.6	1	1.8	1	1.9	1	2.0	1	2.0	1	2.2	1	2.4	1	2.5
	CH	24	7.3	24	7.3	24	7.3	24	7.4	24	7.5	24	7.7	24	8.1	24	8.5	24	8.7	24	9.0	24	9.2	24	9.5	24	9.7
Grandi banche	TI	2	2.6	2	2.7	2	2.6	2	2.7	2	2.8	2	3.1	2	3.6	2	3.7	2	4.0	2	4.1	2	4.4	2	4.8	2	5.0
	CH	2	0.6	2	0.6	2	0.6	2	0.6	2	0.6	2	0.6	2	0.7	2	0.7	2	0.7	3	1.1	4	1.5	4	1.6	4	1.6
Banche reg. e casse di risp.	TI	0	0.0	0	0.0	0	0.0	0	0.0	0	0.0	0	0.0	0	0.0	0	0.0	0	0.0	0	0.0	0	0.0	0	0.0	0	0.0
	CH	78	23.6	76	23.0	75	22.9	70	21.5	69	21.6	66	21.2	66	22.2	64	22.6	63	22.9	62	23.3	62	23.7	62	24.5	60	24.2
Banche Raiffeisen	TI	1	1.3	1	1.3	1	1.3	1	1.4	1	1.4	1	1.6	1	1.8	1	1.9	1	2.0	1	2.0	1	2.2	1	2.4	1	2.5
	CH	1	0.3	1	0.3	1	0.3	1	0.3	1	0.3	1	0.3	1	0.3	1	0.4	1	0.4	1	0.4	1	0.4	1	0.4	1	0.4
Banche commerciali	TI	6	7.8	6	8.0	-	-	-	-	-	-	-	-	-	-	-	-	-	-	-	-	-	-	-	-	-	-
	CH	7	2.1	7	2.1	-	-	-	-	-	-	-	-	-	-	-	-	-	-	-	-	-	-	-	-	-	-
Banche borsistiche	TI	17	22.1	16	21.3	15	19.5	13	17.8	13	18.1	13	20.3	15	26.8	15	27.8	14	28.0	15	30.6	13	28.9	13	31.0	13	27.5
	CH	52	15.7	49	14.8	48	14.7	49	15.1	47	14.7	46	14.7	47	15.8	47	16.6	47	17.1	44	16.5	43	16.4	43	17.0	43	17.3
Altri istituti	TI	1	1.3	2	2.7	6	7.8	7	9.6	7	9.7	6	9.4	5	8.9	7	13.0	7	14.0	8	16.3	8	17.8	8	19.0	7	17.5
	CH	4	1.2	6	1.8	9	2.8	9	2.8	10	3.1	12	3.8	13	4.4	14	4.9	13	4.7	14	5.3	14	5.3	14	5.5	14	5.6
Banche in mano straniera	TI	42	54.5	41	54.7	45	58.4	42	57.5	41	56.9	37	57.8	29	51.8	25	46.3	23	46.0	21	42.9	19	42.2	17	40.5	18	45.0
	CH	120	36.3	121	36.7	123	37.6	123	37.8	122	38.1	116	37.2	103	34.7	93	32.9	91	33.1	85	32.0	82	31.3	76	30.0	74	29.8
Succ. di banche straniere	TI	3	3.9	3	4.0	3	3.9	3	4.1	3	4.2	2	3.1	2	3.6	2	3.7	2	4.0	1	2.0	1	2.2	0	0.0	0	0.0
	CH	29	8.8	30	9.1	31	9.5	33	10.2	32	10.0	32	10.3	28	9.4	27	9.5	27	9.8	26	9.8	26	9.9	23	9.1	23	9.3
Banchieri privati	TI	2	2.6	2	2.7	2	2.6	2	2.7	2	2.8	2	3.1	1	1.8	1	1.9	0	0.0	0	0.0	0	0.0	0	0.0	0	0.0
	CH	14	4.2	14	4.2	14	4.3	14	4.3	13	4.1	13	4.2	13	4.4	11	3.9	7	2.5	7	2.6	6	2.3	6	2.4	5	2.0
Totale	TI	77	100.0	75	100.0	77	100.0	73	100.0	72	100.0	64	100.0	56	100.0	54	100.0	50	100.0	49	100.0	45	100.0	42	100.0	40	100.0
	CH	331	100.0	330	100.0	327	100.0	325	100.0	320	100.0	312	100.0	297	100.0	283	100.0	275	100.0	266	100.0	262	100.0	253	100.0	248	100.0

Presenza internazionale¹ delle banche con sede nel Ticino Tabella 11

• Istituto	• Mondo	• Italia
Banca dello Stato del Cantone Ticino	–	–
AXION SWISS BANK SA	–	–
BANCA ARNER SA	–	–
Società Bancaria Ticinese SA	–	–
Cornèr Banca SA	Isola (Slovenia), Londra, Nassau (Bahamas), Vaduz	Diners Club Italia Srl Milano
Banca Aletti & C. (Suisse) SA	–	–
BANCA CREDINVEST SA	–	Alpe Adria Gestioni SIM SpA Pordenone
BANCA DEL CERESIO SA	British Virgin Islands, Londra, Lussemburgo	Ceresio SIM SpA Milano Eurofinleading Fiduciaria SpA Milano Global Selection SGR SpA Milano
BANCA DEL SEMPIONE SA	Nassau (Bahamas)	Accademia SGR SpA Milano Sempione SIM SpA Milano
Banca Popolare di Sondrio (Suisse) SA	Principato di Monaco	–
BANCA ZARATTINI & CO. SA	Malta	–
INTESA SANPAOLO PRIVATE BANK (SUISSE) SA	Bahrain	–
PKB PRIVATBANK SA	Lussemburgo, Panama	PKB Servizi fiduciari SpA Milano Cassa Lombarda SpA Milano

¹ Partecipazioni maggiori del 50%.

Numero 2018 Tabella 12

• Categoria	ass.	%
Banche cantonali	20	11.2
Grandi banche	32	17.9
Banche Raiffeisen	63	35.2
Banche borsistiche	13	7.3
Altri istituti	23	12.8
Banche in mano straniera	28	15.6
Totale	179	100.0

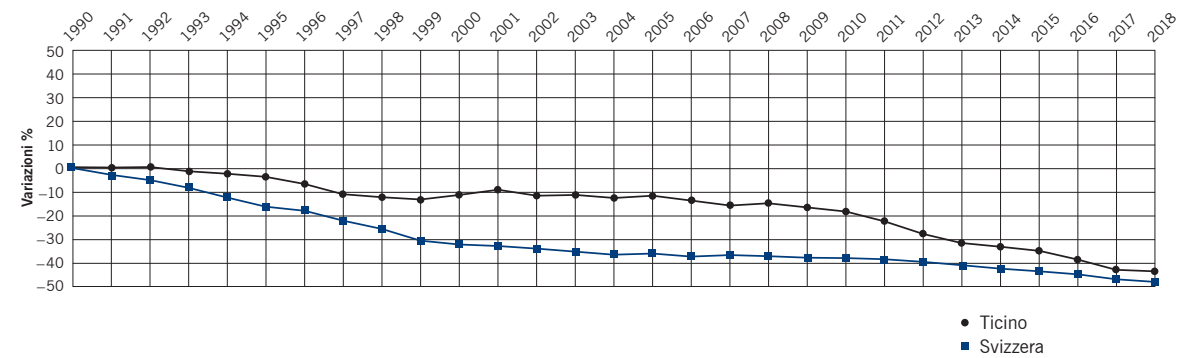
Evoluzione 2006-2018 Tabella 13

• Categoria	• 2006		• 2007		• 2008		• 2009		• 2010		• 2011		• 2012		• 2013		• 2014		• 2015		• 2016		• 2017		• 2018	
	ass.	%	ass.	%	ass.	%	ass.	%	ass.	%	ass.	%	ass.	%	ass.	%	ass.	%	ass.	%	ass.	%	ass.	%	ass.	%
Banche cantonali	24	8.5	23	8.4	23	8.4	20	7.4	20	7.6	19	7.5	18	7.7	18	8.1	18	8.3	19	9.0	20	10.3	20	10.9	20	11.2
Grandi banche	44	15.6	40	14.5	39	14.2	40	14.9	40	15.2	40	15.8	39	16.6	35	15.7	35	16.1	35	16.6	33	17.0	34	18.5	32	17.9
Banche Raiffeisen	108	38.3	107	38.9	108	39.3	107	39.8	101	38.4	99	39.1	91	38.7	83	37.2	82	37.8	78	37.0	69	35.6	64	34.8	63	35.2
Banche commerciali	19	6.7	18	6.5	-	-	-	-	-	-	-	-	-	-	-	-	-	-	-	-	-	-	-	-	-	-
Banche borsistiche	21	7.4	20	7.3	16	5.8	15	5.6	16	6.1	16	6.3	19	8.1	18	8.1	16	7.4	17	8.1	15	7.7	15	8.2	13	7.3
Altri istituti	1	0.4	2	0.7	18	6.5	19	7.1	20	7.6	18	7.1	17	7.2	23	10.3	23	10.6	25	11.8	24	12.4	24	13.0	23	12.8
Banche in mano straniera	60	21.3	59	21.5	65	23.6	61	22.7	59	22.4	55	21.7	48	20.4	43	19.3	41	18.9	36	17.1	32	16.5	27	14.7	28	15.6
Succursali di banche straniere	3	1.1	3	1.1	3	1.1	3	1.1	3	1.1	2	0.8	2	0.9	2	0.9	2	0.9	1	0.5	1	0.5	0	0.0	0	0.0
Banchieri privati	2	0.7	3	1.1	3	1.1	4	1.5	4	1.5	4	1.6	1	0.4	1	0.4	0	0.0	0	0.0	0	0.0	0	0.0	0	0.0
Totale	282	100.0	275	100.0	275	100.0	269	100.0	263	100.0	253	100.0	235	100.0	223	100.0	217	100.0	211	100.0	194	100.0	184	100.0	179	100.0

Confronto TI-CH 2006-2018 Tabella 14

		● 2006		● 2007		● 2008		● 2009		● 2010		● 2011		● 2012		● 2013		● 2014		● 2015		● 2016		● 2017		● 2018	
		ass.	%	ass.	%	ass.	%	ass.	%	ass.	%	ass.	%	ass.	%	ass.	%	ass.	%	ass.	%	ass.	%	ass.	%	ass.	%
Sportelli	TI	282	7.4	275	7.2	275	7.3	269	7.2	263	7.1	253	6.9	235	6.5	223	6.3	217	6.3	211	6.2	194	5.9	184	5.8	179	5.8
Sportelli	CH	3'791	100.0	3'834	100.0	3'781	100.0	3'730	100.0	3'726	100.0	3'651	100.0	3'593	100.0	3'524	100.0	3'465	100.0	3'393	100.0	3'263	100.0	3'168	100.0	3'087	100.0
di cui all'estero		294		317		293		271		284		269		263		253		251		260		233		230		223	

Confronto TI-CH 1990-2018 (variazione %) Diagramma 2



Confronto TI-CH per categoria 2006-2018 Tabella 15

• Categoria		• 2006		• 2007		• 2008		• 2009		• 2010		• 2011		• 2012		• 2013		• 2014		• 2015		• 2016		• 2017		• 2018	
		ass.	%	ass.	%	ass.	%	ass.	%	ass.	%	ass.	%	ass.	%	ass.	%	ass.	%	ass.	%	ass.	%	ass.	%	ass.	%
Banche cantonali	TI	24	8.5	23	8.4	23	8.4	20	7.4	20	7.6	19	7.5	18	7.7	18	8.1	18	8.3	19	9.0	20	10.3	20	10.9	20	11.2
	CH	812	21.4	807	21.0	793	21.0	769	20.6	780	20.9	767	21.0	754	21.0	739	21.0	715	20.6	695	20.5	674	20.7	646	20.4	630	20.4
Grandi banche	TI	44	15.6	40	14.5	39	14.2	40	14.9	40	15.2	40	15.8	39	16.6	35	15.7	35	16.1	35	16.6	33	17.0	34	18.5	32	17.9
	CH	668	17.6	678	17.7	641	17.0	636	17.1	654	17.6	651	17.8	654	18.2	645	18.3	639	18.4	636	18.7	605	18.5	599	18.9	579	18.8
Banche reg. e casse di risp.	TI	0	0.0	0	0.0	0	0.0	0	0.0	0	0.0	0	0.0	0	0.0	0	0.0	0	0.0	0	0.0	0	0.0	0	0.0	0	0.0
	CH	426	11.2	398	10.4	392	10.4	389	10.4	395	10.6	386	10.6	387	10.8	379	10.8	376	10.9	367	10.8	363	11.1	360	11.4	352	11.4
Banche Raiffeisen	TI	108	38.3	107	38.9	108	39.3	107	39.8	101	38.4	99	39.1	91	38.7	83	37.2	82	37.8	78	37.0	69	35.6	64	34.8	63	35.2
	CH	1'149	30.3	1'155	30.1	1'151	30.4	1'146	30.7	1'122	30.1	1'098	30.1	1'071	29.8	1'021	29.0	1'004	29.0	982	28.9	943	28.9	900	28.4	881	28.5
Banche commerciali	TI	19	6.7	18	6.5	-	-	-	-	-	-	-	-	-	-	-	-	-	-	-	-	-	-	-	-	-	-
	CH	119	3.1	118	3.1	-	-	-	-	-	-	-	-	-	-	-	-	-	-	-	-	-	-	-	-	-	-
Banche borsistiche	TI	21	7.4	20	7.3	16	5.8	15	5.6	16	6.1	16	6.3	19	8.1	18	8.1	16	7.4	17	8.1	15	7.7	15	8.2	13	7.3
	CH	152	4.0	154	4.0	143	3.8	146	3.9	143	3.8	125	3.4	137	3.8	143	4.1	157	4.5	162	4.8	162	5.0	170	5.4	162	5.2
Altri istituti	TI	1	0.4	2	0.7	18	6.5	19	7.1	20	7.6	18	7.1	17	7.2	23	10.3	23	10.6	25	11.8	24	12.4	24	13.0	23	12.8
	CH	12	0.3	34	0.9	154	4.1	149	4.0	143	3.8	147	4.0	147	4.1	198	5.6	199	5.7	223	6.6	218	6.7	213	6.7	207	6.7
Banche in mano straniera	TI	60	21.3	59	21.5	65	23.6	61	22.7	59	22.4	55	21.7	48	20.4	43	19.3	41	18.9	36	17.1	32	16.5	27	14.7	28	15.6
	CH	371	9.8	408	10.6	420	11.1	399	10.7	394	10.6	381	10.4	366	10.2	333	9.4	320	9.2	276	8.1	249	7.6	234	7.4	231	7.5
Succ. di banche straniere	TI	3	1.1	3	1.1	3	1.1	3	1.1	3	1.1	2	0.8	2	0.9	2	0.9	2	0.9	1	0.5	1	0.5	0	0.0	0	0.0
	CH	45	1.2	44	1.1	46	1.2	47	1.3	46	1.2	45	1.2	40	1.1	37	1.0	41	1.2	38	1.1	37	1.1	33	1.0	33	1.1
Banchieri privati	TI	2	0.7	3	1.1	3	1.1	4	1.5	4	1.5	4	1.6	1	0.4	1	0.4	0	0.0	0	0.0	0	0.0	0	0.0	0	0.0
	CH	37	1.0	38	1.0	41	1.1	49	1.3	49	1.3	51	1.4	37	1.0	29	0.8	14	0.4	14	0.4	12	0.4	13	0.4	12	0.4
Totale	TI	282	100.0	275	100.0	275	100.0	269	100.0	263	100.0	253	100.0	235	100.0	223	100.0	217	100.0	211	100.0	194	100.0	184	100.0	179	100.0
	CH	3'791	100.0	3'834	100.0	3'781	100.0	3'730	100.0	3'726	100.0	3'651	100.0	3'593	100.0	3'524	100.0	3'465	100.0	3'393	100.0	3'263	100.0	3'168	100.0	3'087	100.0

Numero 2018 Tabella 16

• Categoria

	ass.	%
Banche cantonali	378	6.8
Grandi banche	1'311	23.5
Banche Raiffeisen	568	10.2
Banche borsistiche	467	8.4
Altri istituti	1'124	20.1
Banche in mano straniera	1'737	31.1
Totale	5'585	100.0

Evoluzione 2006-2018 Tabella 17

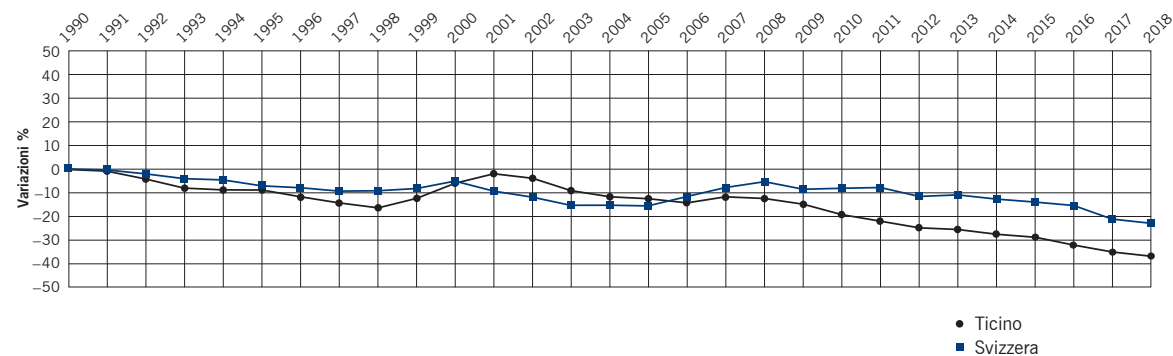
• Categoria

	• 2006		• 2007		• 2008		• 2009		• 2010		• 2011		• 2012		• 2013		• 2014		• 2015		• 2016		• 2017		• 2018	
	ass.	%	ass.	%	ass.	%	ass.	%	ass.	%	ass.	%	ass.	%	ass.	%	ass.	%	ass.	%	ass.	%	ass.	%	ass.	%
Banche cantonali	558	7.4	554	7.2	502	6.6	462	6.3	460	6.5	460	6.7	437	6.7	442	6.8	459	7.3	400	6.5	388	6.6	386	6.8	378	6.8
Grandi banche	2'107	28.0	2'167	28.1	2'119	27.8	1'953	26.5	1'890	26.8	1'830	26.7	1'804	27.6	1'698	26.3	1'630	25.8	1'655	26.7	1'470	24.9	1'353	23.9	1'311	23.5
Banche Raiffeisen	475	6.3	511	6.6	530	7.0	577	7.8	604	8.6	608	8.9	620	9.5	590	9.1	543	8.6	543	8.8	555	9.4	558	9.9	568	10.2
Banche commerciali	844	11.2	869	11.3	-	-	-	-	-	-	-	-	-	-	-	-	-	-	-	-	-	-	-	-	-	-
Banche borsistiche	1'320	17.5	1'400	18.2	813	10.7	747	10.1	708	10.0	712	10.4	639	9.8	632	9.8	528	8.4	528	8.5	526	8.9	525	9.3	467	8.4
Altri istituti	3	0.0	13	0.2	842	11.1	848	11.5	842	12.0	851	12.4	862	13.2	1'016	15.7	1'067	16.9	1'083	17.5	1'095	18.6	1'120	19.8	1'124	20.1
Banche in mano straniera	2'200	29.2	2'155	27.9	2'769	36.3	2'725	37.0	2'486	35.3	2'343	34.2	2'171	33.2	2'077	32.1	2'083	33.0	1'978	31.9	1'855	31.5	1'716	30.3	1'737	31.1
Succ. di banche straniere	9	0.1	8	0.1	8	0.1	8	0.1	8	0.1	6	0.1	5	0.1	5	0.1	5	0.1	5	0.1	5	0.1	0	0.0	0	0.0
Banchieri privati	22	0.3	36	0.5	36	0.5	41	0.6	48	0.7	46	0.7	5	0.1	5	0.1	0	0.0	0	0.0	0	0.0	0	0.0	0	0.0
Totale	7'538	100.0	7'713	100.0	7'619	100.0	7'361	100.0	7'046	100.0	6'856	100.0	6'543	100.0	6'465	100.0	6'315	100.0	6'192	100.0	5'894	100.0	5'658	100.0	5'585	100.0
<i>di cui a Lugano</i>	<i>5'714</i>	<i>75.8</i>	<i>5'865</i>	<i>76.0</i>	<i>5'797</i>	<i>76.1</i>	<i>5'669</i>	<i>77.0</i>	<i>5'282</i>	<i>75.0</i>	<i>5'183</i>	<i>75.6</i>	<i>4'927</i>	<i>75.3</i>	<i>4'759</i>	<i>73.6</i>	<i>4'639</i>	<i>73.5</i>	<i>4'546</i>	<i>73.4</i>	<i>4'285</i>	<i>72.7</i>	<i>4'120</i>	<i>72.8</i>	<i>4'109</i>	<i>73.6</i>

Confronto TI-CH 2006-2018 Tabella 18

		● 2006		● 2007		● 2008		● 2009		● 2010		● 2011		● 2012		● 2013		● 2014		● 2015		● 2016		● 2017		● 2018	
		ass.	%	ass.	%	ass.	%	ass.	%	ass.	%	ass.	%	ass.	%	ass.	%	ass.	%	ass.	%	ass.	%	ass.	%	ass.	%
Personale	TI	7'538	5.9	7'713	5.7	7'619	5.6	7'361	5.7	7'046	5.3	6'856	5.2	6'543	5.1	6'465	5.1	6'315	5.0	6'192	5.0	5'894	4.9	5'658	5.1	5'585	5.2
Personale	CH	127'921	100.0	136'201	100.0	135'774	100.0	129'808	100.0	132'014	100.0	132'543	100.0	128'915	100.0	127'138	100.0	125'290	100.0	123'890	100.0	120'885	100.0	110'415	100.0	107'389	100.0
di cui all'estero		23'677		27'381		25'632		22'262		24'013		24'442		23'748		21'402		21'237		20'847		19'460		16'858		16'728	

Confronto TI-CH 1990-2018 (variazione %) Diagramma 3



Confronto TI-CH per categoria 2006-2018 Tabella 19

• Categoria		• 2006		• 2007		• 2008		• 2009		• 2010		• 2011		• 2012		• 2013		• 2014		• 2015		• 2016		• 2017		• 2018			
		ass.	%	ass.	%	ass.	%	ass.	%	ass.	%	ass.	%	ass.	%	ass.	%	ass.	%	ass.	%	ass.	%	ass.	%	ass.	%	ass.	%
Banche cantonali	TI	558	7.4	554	7.2	502	6.6	462	6.3	460	6.5	460	6.7	437	6.7	442	6.8	459	7.3	400	6.5	388	6.6	386	6.8	378	6.8	378	6.8
	CH	16'536	12.9	16'754	12.3	16'917	12.5	17'271	13.3	17'404	13.2	17'456	13.2	17'399	13.5	17'222	13.5	17'150	13.7	17'360	14.0	17'293	14.3	17'322	15.7	17'357	16.2	17'357	16.2
Grandi banche	TI	2'107	28.0	2'167	28.1	2'119	27.8	1'953	26.5	1'890	26.8	1'830	26.7	1'804	27.6	1'698	26.3	1'630	25.8	1'655	26.7	1'470	24.9	1'353	23.9	1'311	23.5	1'311	23.5
	CH	62'931	49.2	66'924	49.1	63'900	47.1	58'342	44.9	59'392	45.0	59'792	45.1	58'431	45.3	54'771	43.1	53'410	42.6	53'016	42.8	50'399	41.7	39'786	36.0	37'050	34.5	37'050	34.5
Banche reg. e casse di risp.	TI	0	0.0	0	0.0	0	0.0	0	0.0	0	0.0	0	0.0	0	0.0	0	0.0	0	0.0	0	0.0	0	0.0	0	0.0	0	0.0	0	0.0
	CH	4'135	3.2	3'892	2.9	4'021	3.0	3'980	3.1	4'004	3.0	4'128	3.1	4'160	3.2	3'996	3.1	3'938	3.1	3'836	3.1	3'845	3.2	3'855	3.5	3'915	3.6	3'915	3.6
Banche Raiffeisen	TI	475	6.3	511	6.6	530	7.0	577	7.8	604	8.6	608	8.9	620	9.5	590	9.1	543	8.6	543	8.8	555	9.4	558	9.9	568	10.2	568	10.2
	CH	6'764	5.3	7'208	5.3	7'665	5.6	7'999	6.2	8'068	6.1	8'167	6.2	8'216	6.4	8'266	6.5	8'406	6.7	8'807	7.1	8'868	7.3	9'079	8.2	9'215	8.6	9'215	8.6
Banche commerciali	TI	844	11.2	869	11.3	-	-	-	-	-	-	-	-	-	-	-	-	-	-	-	-	-	-	-	-	-	-	-	-
	CH	2'612	2.0	2'676	2.0	-	-	-	-	-	-	-	-	-	-	-	-	-	-	-	-	-	-	-	-	-	-	-	-
Banche borsistiche	TI	1'320	17.5	1'400	18.2	813	10.7	747	10.1	708	10.0	712	10.4	639	9.8	632	9.8	528	8.4	528	8.5	526	8.9	525	9.3	467	8.4	467	8.4
	CH	10'301	8.1	10'594	7.8	10'369	7.6	10'147	7.8	9'919	7.5	10'381	7.8	9'432	7.3	10'709	8.4	13'996	11.2	14'010	11.3	14'836	12.3	15'208	13.8	15'723	14.6	15'723	14.6
Altri istituti	TI	3	0.0	13	0.2	842	11.1	848	11.5	842	12.0	851	12.4	862	13.2	1'016	15.7	1'067	16.9	1'083	17.5	1'095	18.6	1'120	19.8	1'124	20.1	1'124	20.1
	CH	255	0.2	615	0.5	3'247	2.4	3'319	2.6	3'454	2.6	3'562	2.7	3'546	2.8	6'979	5.5	7'072	5.6	7'933	6.4	7'849	6.5	7'750	7.0	7'672	7.1	7'672	7.1
Banche in mano straniera	TI	2'200	29.2	2'155	27.9	2'769	36.3	2'725	37.0	2'486	35.3	2'343	34.2	2'171	33.2	2'077	32.1	2'083	33.0	1'978	31.9	1'855	31.5	1'716	30.3	1'737	31.1	1'737	31.1
	CH	19'244	15.0	21'891	16.1	23'440	17.3	22'471	17.3	23'463	17.8	22'694	17.1	22'064	17.1	19'976	15.7	19'662	15.7	17'231	13.9	16'181	13.4	15'805	14.3	14'805	13.8	14'805	13.8
Succ. di banche straniere	TI	9	0.1	8	0.1	8	0.1	8	0.1	8	0.1	6	0.1	5	0.1	5	0.1	5	0.1	5	0.1	5	0.1	0	0.0	0	0.0	0	0.0
	CH	1'266	1.0	1'334	1.0	1'454	1.1	1'420	1.1	1'468	1.1	1'527	1.2	1'469	1.1	1'042	0.8	1'057	0.8	1'083	0.9	1'095	0.9	1'079	1.0	1'129	1.1	1'129	1.1
Banchieri privati	TI	22	0.3	36	0.5	36	0.5	41	0.6	48	0.7	46	0.7	5	0.1	5	0.1	0	0.0	0	0.0	0	0.0	0	0.0	0	0.0	0	0.0
	CH	3'877	3.0	4'313	3.2	4'761	3.5	4'859	3.7	4'842	3.7	4'836	3.6	4'198	3.3	4'177	3.3	599	0.5	614	0.5	519	0.4	531	0.5	523	0.5	523	0.5
Totale	TI	7'538	100.0	7'713	100.0	7'619	100.0	7'361	100.0	7'046	100.0	6'856	100.0	6'543	100.0	6'465	100.0	6'315	100.0	6'192	100.0	5'894	100.0	5'658	100.0	5'585	100.0	5'585	100.0
	CH	127'921	100.0	136'201	100.0	135'774	100.0	129'808	100.0	132'014	100.0	132'543	100.0	128'915	100.0	127'138	100.0	125'290	100.0	123'890	100.0	120'885	100.0	110'415	100.0	107'389	100.0	107'389	100.0

Massa salariale cantonale¹ delle banche (in mio di frs.) 2006-2018 Tabella 20

2006	883
2007	938
2008	985
2009	948
2010	958
2011	897
2012	852
2013	821
2014	804
2015	828
2016	805
2017	774
2018	755

¹ Unicamente le banche dell'Associazione Bancaria Ticinese che occupano il 90% circa dei dipendenti del sistema bancario ticinese.

Evoluzione bilanci delle banche con sede nel Ticino (in 1'000 frs.) 1980-2018 Tabella 21

	1980	1985	1990	1995	1996	1997
Banca cantonale	2'253'314	3'191'212	4'196'902	4'966'289	5'016'379	5'063'882
Banca dello Stato del Cantone Ticino	2'253'314	3'191'212	4'196'902	4'966'289	5'016'379	5'063'882
Banche Raiffeisen	756'252	1'270'000	2'200'000	3'229'000	3'600'000	3'840'000
Banche Raiffeisen	756'252	1'270'000	2'200'000	3'229'000	3'600'000	3'840'000
Banche commerciali (24)	4'114'273	7'246'852	13'397'628	8'479'996	8'413'109	7'971'264
BSI-Banca della Svizzera Italiana (12)	3'514'708	6'211'112	9'184'611	6'800'257	6'441'286	5'897'290
Cornèr Banca SA (25)	333'599	494'036	719'307	1'070'406	1'282'133	1'325'018
Società Bancaria Ticinese (26)	82'016	111'656	119'364	119'767	128'565	129'749
Banca Commerciale Lugano (1)	106'664			130'412	213'078	263'617
Banque de Participations et de Placements SA (2)	16'064					
BDL Banco di Lugano (3)			2'771'560			
Banca del Sempione (4)		327'032		359'154	348'047	355'590
Banca Solari & Blum SA (7)	61'222	103'016	91'735			
Banche borsistiche	254'215	510'237	745'296	4'553'103	6'010'496	5'989'104
AXION SWISS BANK SA (29)						
ASTON BANK SA (27)						
Banca Cantrade SA Lugano SA (13)	39'784	85'680	86'459	217'669	214'238	224'986
CBG Banca Privata Lugano SA (13)						
Overland Banca (10)	159'914	299'583	547'196			
Soginvest Banca SA (5)	21'714	31'147				
Banca del Ceresio SA (6)		39'611	48'412	81'255	115'980	135'141
BANCA DEL CERESIO SA (6)						
Banca Privata Edmond de Rothschild SA (7)	32'803	54'216	63'229			
Banca Privata Solari & Blum SA (7)				181'370	194'303	254'028
Banca Privata Edmond de Rothschild Lugano SA (7)						
Edmond de Rothschild (Lugano) SA (7)						
BDL Banco di Lugano (3)				4'043'322	5'452'213	5'328'427
Banca Arner SA (21)				29'487	33'762	46'522
BANCA ARNER SA (21)						
Banca del Gottardo (14)						
BGP Banca di Gestione Patrimoniale SA (23)						
EGOBANK SA (22)						
BANCA CREDINVEST SA (22)						
Società Bancaria Ticinese SA (26)						
Banca Commerciale Lugano (1)						
Altri istituti						
Cornèr Banca SA (25)						
Banche in mano straniera	5'976'073	8'721'281	8'675'608	10'997'082	11'629'985	12'697'632
Banca Aletti & C. (Suisse) SA (20)						
Banca Monte Paschi (Svizzera) SA (37)						
CCM B. di Credito Commerciale e Mobiliare SA (11)	143'649	300'244	494'433			
Banca di Credito e Commercio SA (18)	17'018	42'145	62'649	53'740	37'003	39'163
BSI SA (12)						
Banca del Gottardo (14)	3'141'537	4'483'167	6'778'045	8'495'006	8'869'137	9'547'854
Banca Unione di Credito (BUC) (10)	432'466	853'719	1'133'599	2'204'214	2'407'207	2'745'023
Banca Popolare di Sondrio (Suisse) SA					51'695	113'283
Banca Commerciale Lugano (1)		113'943	151'534			
Banque de Participations et de Placements SA (2)		68'799				
Banque de Crédit et de Dépôts SA, Bankred (33)						
BDL Banco di Lugano (3)	1'942'234	2'859'264				
Banca del Sempione (4)	273'177					
BANCA DEL SEMPIONE SA (4)						
BIPIELLE Bank (Suisse) (28)						
Soginvest Banca (5)			55'348	62'300	64'378	
Banca del Ceresio SA (6)	25'992					
BANCA DEL CERESIO SA (6)						
Credito privato commerciale SA (34)						
Kredietbank (Svizzera) Lugano SA (11)				179'822	200'565	252'309
UniCredit (Suisse) Bank SA (29)						
Banca Euromobiliare (Suisse) SA (35)						
BANCA GESFID (30)						
B. Intermobiliare di Investimenti e Gestioni (Suisse) SA						
Banca Popolare di Verona (Suisse) SA (20)						
PKB PRIVATBANK SA (16)						
BPVi Banca Popolare di Vicenza (Suisse) SA (15)						
RasBank (Suisse) SA (15)						
RAS Private Bank (Suisse) SA (15)						
SANPAOLO BANK (SUISSE) SA (17)						
INTESA SANPAOLO PRIVATE BANK (SUISSE) SA (17)						
SG Private Banking (Lugano-Svizzera) SA (13)						
SOCIETE GENERALE P. B. (Lugano-Svizzera) SA (13)						
BANCA ZARATTINI & CO. SA						
BANCA CREDINVEST SA (22)						
CMB Banque Privée (Suisse) SA (36)						
FIDEURAM Bank (Suisse) S.A. (31)						
Sella Bank SA (32)						
Società finanziarie (9)	21'983	41'160	167'546			
Istituto Finanziario di Lugano SA	13'291	10'531	10'618			
Finanziaria & Valori SA	8'692	16'625	16'243			
Dorfina SA			6'656			
Ultrafin AG		14'004	63'836			
Attel & Cie SA (8)			70'193			
Succursali di banche straniere						
LGT Bank in Liechtenstein SA (19)						
Totale	13'376'110	20'980'742	29'382'980	32'225'470	34'669'969	35'561'882

	2014	2015	2016	2017	2018
Banca cantonale	10'854'154	11'411'532	13'323'347	13'526'001	14'321'846
Banca dello Stato del Cantone Ticino	10'854'154	11'411'532	13'323'347	13'526'001	14'321'846
Banche Raiffeisen	12'708'000	13'285'000	14'207'000	14'937'000	15'400'000
Banche Raiffeisen	12'708'000	13'285'000	14'207'000	14'937'000	15'400'000
Banche commerciali (24)					
BSI-Banca della Svizzera Italiana (12)					
Cornèr Banca SA (25)					
Società Bancaria Ticinese (26)					
Banca Commerciale Lugano (1)					
Banque de Participations et de Placements SA (2)					
BDL Banco di Lugano (3)					
Banca del Sempione (4)					
Banca Solari & Blum SA (7)					
Banche borsistiche	2'390'030	2'353'305	1'752'248	1'708'926	1'631'526
AXION SWISS BANK SA (29)	764'265	777'637	1'349'638	1'275'351	1'236'818
ASTON BANK SA (27)					
Banca Cantrade SA Lugano SA (13)					
CBG Banca Privata Lugano SA (13)					
Overland Banca (10)					
Soginvest Banca SA (5)					
Banca del Ceresio SA (6)					
BANCA DEL CERESIO SA (6)					
Banca Privata Edmond de Rothschild SA (7)					
Banca Privata Solari & Blum SA (7)					
Banca Privata Edmond de Rothschild Lugano SA (7)					
Edmond de Rothschild (Suisse) S.A. (7)	1'175'757	1'211'222			
BDL Banco di Lugano (3)					
Banca Arner SA (21)					
BANCA ARNER SA (21)	258'096	170'586	196'283	220'649	190'929
Banca del Gottardo (14)					
BGP Banca di Gestione Patrimoniale SA (23)					
EGOBANK SA (22)					
BANCA CREDINVEST SA (22)					
Società Bancaria Ticinese SA (26)	191'912	193'860	206'327	212'926	203'779
Banca Commerciale Lugano (1)					
Altri istituti	6'049'762	6'055'752	7'146'751	7'637'294	7'854'171
Cornèr Banca SA (25)	6'049'762	6'055'752	7'146'751	7'637'294	7'854'171
Banche in mano straniera	30'997'573	29'229'144	28'163'711	10'094'194	10'383'257
Banca Aletti & C. (Suisse) SA (20)	130'780	96'148	132'435	124'191	137'965
Banca Monte Paschi (Svizzera) SA (37)					
CCM B. di Credito Commerciale e Mobiliare SA (11)					
Banca di Credito e Commercio SA (18)					
BSI SA (12)	20'226'108	18'287'554	17'800'000		
Banca del Gottardo (14)					
Banca Unione di Credito (BUC) (10)					
Banca Popolare di Sondrio (Suisse) SA					
Banca Commerciale Lugano (1)					
Banque de Participations et de Placements SA (2)					
Banque de Crédit et de Dépôts SA, Bankred (33)					
BDL Banco di Lugano (3)					
Banca del Sempione (4)					
BANCA DEL SEMPIONE SA (4)	708'063	679'590	797'670	757'871	837'339
BIPIELLE Bank (Suisse) (28)					
Soginvest Banca (5)					
Banca del Ceresio SA (6)					
BANCA DEL CERESIO SA (6)	612'990	659'528	752'841	738'387	735'677
Credito privato commerciale SA (34)					
Kredietbank (Svizzera) Lugano SA (11)					
UniCredit (Suisse) Bank SA (29)					
Banca Euromobiliare (Suisse) SA (35)					
BANCA GESFID (30)					
B. Intermobiliare di Investimenti e Gestioni (Suisse) SA (38)	123'518	103'757	82'326		
Banca Popolare di Verona (Suisse) SA (20)					
PKB PRIVATBANK SA (16)	3'103'469	3'130'479	2'710'290	2'348'796	2'325'606
BPVi Banca Popolare di Vicenza (Suisse) SA (15)					
RasBank (Suisse) SA (15)					
RAS Private Bank (Suisse) SA (15)					
SANPAOLO BANK (SUISSE) SA (17)					
INTESA SANPAOLO PRIVATE BANK (SUISSE) SA (17)	84'113	83'453	109'954	121'956	223'081
SG Private Banking (Lugano-Svizzera) SA (13)					
SOCIETE GENERALE P. B. (Lugano-Svizzera) SA (13)	900'286	526'474			
BANCA ZARATTINI & CO. SA	413'867	428'740	417'815	536'530	518'942
BANCA CREDINVEST SA (22)	325'869	318'535	354'000	387'202	491'430
CMB Banque Privée (Suisse) SA (36)					
FIDEURAM Bank (Suisse) S.A. (31)					
Sella Bank SA (32)					
Società finanziarie (9)					
Istituto Finanziario di Lugano SA					
Finanziaria & Valori SA					
Dorfina SA					
Ultrafin AG					
Attel & Cie SA (8)					
Succursali di banche straniere					
LGT Bank in Liechtenstein SA (19)					
Totale	62'999'519	62'334'733	64'593'057	47'903'415	49'590'800

Note Tabella 21

- Nel 1981 la Banca Commerciale Lugano è passata dalla categoria delle Banche commerciali a quella delle Banche in mano straniera; nel 1991 è ritornata a far parte della categoria delle Banche commerciali, infine, nel 2008, è passata alla categoria delle Banche borsistiche.
- Nel 2010 è stata acquisita da HINDUJA BANQUE (SUISSE) SA.
- Nel 1984 la Banque de Participations et de Placements è passata dalla categoria delle Banche commerciali a quella delle Banche in mano straniera ed è stata liquidata nel 1988.
- Nel 1986 il BDL Banco di Lugano è passato dalla categoria delle Banche in mano straniera a quella delle Banche commerciali e nel 1992 alla categoria delle Banche borsistiche.
- Nel 2006 è stato acquisito da Banca Julius Baer & Co. SA.
- Nel 1985 la Banca del Sempione è passata dalla categoria delle Banche in mano straniera a quella delle Banche commerciali e nel 2004 è ritornata a far parte della categoria delle Banche in mano straniera.
- Nel 2009 ha cambiato ragione sociale in BANCA DEL SEMPIONE SA.
- Nel 1987 la Soginvest Banca SA è passata dalla categoria delle Banche borsistiche a quella delle Banche in mano straniera.
- Nel 1997 è stata liquidata.
- Nel 1983 la Banca del Ceresio è passata dalla categoria delle Banche in mano straniera a quella delle Banche borsistiche.
- Nel 2013 ha cambiato ragione sociale in BANCA DEL CERESIO SA.
- Nel 2014 è passata dalla categoria delle Banche borsistiche a quella delle Banche in mano straniera.
- Nel 1991 la Banca Privata Edmond de Rothschild SA e la Banca Privata Solari & Blum SA hanno effettuato una fusione ed hanno costituito la Banca Privata Solari & Blum SA (Gruppo Benjamin e Edmond de Rothschild).
- Nel 1998 ha cambiato la ragione sociale in Banca Privata Edmond de Rothschild Lugano SA.
- Nel 2014 ha cambiato ragione sociale in Edmond de Rothschild (Lugano) SA. Nel 2016 è divenuta succursale della casa madre di Ginevra: Edmond de Rothschild (Suisse) S.A.
- Nel 1992 la Società finanziaria Attel & Cie SA è stata liquidata.
- Nel 1995 la categoria delle Società finanziarie è stata tolta dalle statistiche della Banca nazionale svizzera.
- Nel 1993 la Overland Banca è stata acquisita dalla Banca Unione di Credito (BUC).
- Nel 2007 la Banca Unione di Credito (BUC) è stata acquisita da BSI SA.
- Nel 1995 la CCM Banca di Credito Commerciale e Mobiliare SA ha cambiato ragione sociale ed è divenuta Kredietbank (Svizzera) Lugano SA che nel 2002 è stata acquisita da KREDIETBANK (SUISSE) SA di Ginevra.
- Nel 1998 la BSI-Banca della Svizzera italiana è passata dalla categoria delle Banche commerciali a quella delle Banche in mano straniera cambiando ragione sociale in BSI SA.
- Nel 2017 BSI SA è stata acquisita da EFG Bank SA che è domiciliata a Zurigo.
- Nel 1997 la Banca Cantrade SA Lugano ha cambiato ragione sociale in CBG Banca Privata Lugano SA; nel 2003 in SG Private Banking (Lugano-Svizzera) SA ed è entrata nella categoria delle Banche in mano straniera.
- Nel 2010 la SG Private Banking (Lugano-Svizzera) SA ha cambiato ragione sociale in SOCIETE GENERALE Private Banking (Lugano-Svizzera) SA. Nel 2016 è stata acquisita da AXION SWISS BANK SA.
- Nel 1999 la Banca del Gottardo è passata dalla categoria delle Banche in mano straniera alla categoria delle Banche borsistiche e nel 2008 a quella delle Banche in mano straniera, in seguito è stata acquisita da BSI SA.
- Nel 2003 la BPVi Banca Popolare di Vicenza (Suisse) Bank SA ha cambiato ragione sociale in RasBank (Suisse) SA che a sua volta nel 2004 ha cambiato ragione sociale in RAS Private Bank (Suisse) SA.
- Nel 2009 la RAS Private Bank (Suisse) SA è stata messa in liquidazione.
- Nel 2012 è stata esclusa dalle statistiche della Banca nazionale svizzera a causa del perdurare della liquidazione.
- Nel 2000 la PKB PRIVATBANK SA ha spostato il suo domicilio da Zurigo a Lugano.
- Nel 2003 la SANPAOLO BANK (SUISSE) SA ha spostato il suo domicilio da Ginevra a Lugano e nel 2009 ha cambiato ragione sociale in INTESA SANPAOLO PRIVATE BANK (SUISSE) SA.
- Nel 2004 la Banca di Credito e Commercio SA è stata acquisita dalla Banque Safdié SA che è domiciliata a Ginevra.
- Nel 2004 la LGT Bank in Liechtenstein SA è stata acquisita dalla LGT Bank (Schweiz) SA di Basilea che appartiene alla categoria delle Banche in mano straniera.
- Nel 2002 la Banca Popolare di Verona (Suisse) SA ha cambiato ragione sociale ed è divenuta Banca Aletti & C. (Suisse) SA.
- Nel 2005 la Banca Arner SA ha cambiato ragione sociale ed è divenuta BANCA ARNER SA.
- Nel 2007 la EGOBANK SA ha cambiato ragione sociale ed è divenuta BANCA CREDINVEST SA che nel 2008 è passata dalla categoria delle Banche borsistiche a quella delle Banche in mano straniera.
- Nel 2007 la BGP Banca di Gestione Patrimoniale SA è stata acquisita da Clariden Leu SA di Zurigo.
- Nel 2008 la categoria delle Banche commerciali è stata tolta dalle statistiche della Banca nazionale svizzera.
- Nel 2008 la Cornèr Banca SA è passata dalla categoria delle Banche commerciali a quella degli Altri istituti.
- Nel 2008 la Società Bancaria Ticinese SA è passata dalla categoria delle Banche commerciali a quella delle Banche borsistiche.
- Nel 2009 è stata aperta la procedura di fallimento nei confronti di ASTON BANK SA.
- Nel 2009 la BIPIELLE Bank (Suisse) è stata messa in liquidazione.
- Nel 2012 è stata esclusa dalle statistiche della Banca nazionale svizzera a causa del perdurare della liquidazione.
- Nel 2010 la UniCredit (Suisse) Bank SA è stata acquisita dalla Banca dello Stato del Cantone Ticino ed è operativa con la ragione sociale di AXION SWISS BANK SA.
- Nel 2010 la BANCA GESFID è stata acquisita da PKB PRIVATBANK SA.
- Nel 2010 la FIDEURAM Bank (Suisse) S.A. ha spostato il domicilio da Zurigo a Lugano.
- Nel 2011 è stata acquisita da BANCA CREDINVEST SA.
- Nel 2010 la Sella Bank SA ha spostato il domicilio da Zurigo a Lugano.
- Nel 2013 è stata acquisita dalla Banca Privata Edmond de Rothschild Lugano SA.
- Nel 2012 la Banque de Crédit et de Dépôts SA, Bankred è entrata in liquidazione ed è stata esclusa dalle statistiche della Banca nazionale svizzera.
- Nel 2012 il Credito privato commerciale SA è entrato in liquidazione ed è stato escluso dalle statistiche della Banca nazionale svizzera.
- Nel 2012 la Banca Euromobiliare (Suisse) SA è stata acquisita dalla BANCA ZARATTINI & CO. SA.
- Nel 2012 la CMB Banque Privée (Suisse) SA è stata acquisita dalla PKB PRIVATBANK SA.
- Nel 2004 la Banca Monte Paschi (Suisse) SA è stata acquisita dalla PKB PRIVATBANK SA.
- Nel 2017 la Banca Intermobiliare di Investimenti e Gestioni (Suisse) SA è stata acquisita dalla BANCA ZARATTINI & CO. SA.

Risparmio raccolto e crediti ipotecari effettuati da sportelli bancari nel Ticino¹
(in mio di frs.) 2006-2018 Tabella 22

	• Depositi a risparmio, conti di deposito, libretti di deposito, obbligazioni di cassa	• Crediti ipotecari
2006	12'956	29'390
2007	12'048	30'152
2008	12'385	31'661
2009	14'316	33'619
2010	15'101	35'456
2011	15'697	37'540
2012	16'774	39'641
2013	19'579	42'026
2014	20'909	44'162
2015 ²	20'481	45'829
2016	19'623	46'429
2017	19'572	48'082
2018	18'996	49'315

¹ Escluse le succursali di banche straniere e i banchieri privati.

² A causa dell'introduzione dei nuovi principi contabili per le banche (DCB) (Circ. FINMA 15/01 «Direttive contabili – banche»), dal novembre 2015, sono esclusi dal conteggio dei depositi della clientela i fondi depositati nell'ambito della previdenza vincolata (conti di libero passaggio, 2° pilastro, e fondi della previdenza vincolata, 3° pilastro).

Fonte Banca nazionale svizzera Elaborazione Centro Studi Villa Negroni

Risparmio raccolto e crediti ipotecari pro capite¹ nel Ticino e in Svizzera (in frs.) 2006-2018 Tabella 23

	• 2006	• 2007	• 2008	• 2009	• 2010	• 2011	• 2012	• 2013	• 2014	• 2015 ²	• 2016	• 2017	• 2018
Risparmio pro capite													
Ticino	39'882.9	36'666.9	37'221.7	42'642.7	45'246.0	46'586.5	49'096.7	56'498.7	59'678.1	58'193.6	55'373.5	55'333.6	53'760.8
Svizzera	44'608.4	41'238.5	43'420.2	50'560.6	53'709.2	56'949.6	61'042.0	68'167.3	71'688.4	62'354.3	59'706.3	59'316.3	58'540.7
Crediti ipotecari pro capite													
Ticino	90'472.2	91'764.6	95'153.5	100'140.0	106'234.3	111'413.5	116'027.4	121'273.5	126'046.4	130'216.0	131'016.6	135'936.6	139'566.9
Svizzera	85'564.6	87'457.0	89'334.7	92'927.6	96'177.3	100'151.7	103'702.3	106'769.8	109'271.5	110'955.4	112'653.5	114'771.3	118'105.5

¹ Calcolato sulla base della popolazione residente permanente al 31 dicembre.

Dal 2010 i metodi di rilevazione e la definizione del concetto di popolazione residente permanente sono cambiati a causa dell'entrata in vigore della Statistica della popolazione e delle economie domestiche (STATPOP) che comprende anche le persone nel processo d'asilo con una durata di dimora complessiva di almeno 12 mesi. Questo cambiamento non è tale da influenzare i dati qui riportati.

² A causa dell'introduzione dei nuovi principi contabili per le banche (DCB) (Circ. FINMA 15/01 «Direttive contabili – banche»), dal novembre 2015, sono esclusi dal conteggio dei depositi della clientela i fondi depositati nell'ambito della previdenza vincolata (conti di libero passaggio, 2° pilastro, e fondi della previdenza vincolata, 3° pilastro).

Gettito fiscale cantonale delle banche (in mio di frs.) 2006-2018 Tabella 24

2006	86.6
2007	74.7
2008	40.6
2009	47.2
2010	41.9
2011	32.0
2012	29.4
2013	29.1
2014	32.8
2015	35.4
2016	38.4 ¹
2017	36.4 ¹
2018	34.5 ¹

¹ Stima a ottobre 2019.

ATTIVITÀ FINANZIARIE

Aziende

Stabilimenti che corrispondono a imprese o a una parte di esse (laboratori, fabbriche, etc.) situati in una ubicazione precisa identificabile topograficamente. Secondo la statistica strutturale delle imprese (STATENT), un'unità viene rilevata statisticamente se versa i contributi obbligatori AVS a titolo personale o a nome degli addetti che impiega.

Addetti

Persone (lavoratore dipendente o indipendente) che esercitano un'attività lucrativa che permette la produzione di beni o servizi. Gli impieghi sono rilevati in base al reddito soggetto al versamento dei contributi obbligatori AVS e contati proporzionalmente al loro tempo di lavoro.

Fiduciari finanziari

Secondo la Legge cantonale sui fiduciari, ai fiduciari finanziari competono la consulenza negli investimenti, la gestione e l'amministrazione di patrimoni, l'intermediazione di titoli e quote di proprietà, l'intermediazione di investimenti in materie prime, divise e altri valori, attraverso le borse operanti nei relativi rami. Necessitano pure dell'autorizzazione di fiduciario finanziario coloro che esercitano l'attività di cambio a titolo principale.

Gestione di patrimoni

Attività di investimento per conto proprio, ad es. le attività di capitale di rischio, dei club d'investimento; le società di investimento a capitale fisso; le attività di intermediazione mobiliare per conto proprio (titoli, azioni, obbligazioni).

Gestione di fondi

Attività di gestione di tutti i fondi autorizzati di diritto svizzero; fondi e fondi di investimento. Attività di amministratori indipendenti di capitali che si occupano su procura di fondi patrimoniali di terzi e gestiscono conti o custodiscono titoli per conto di questi clienti.

Intermediazione e consulenza

Operazioni di borsa per conto terzi; mediazione di titoli; mediazione di contratti sulle materie prime; attività delle agenzie di cambio. Attività di trattamento e chiusura delle transazioni finanziarie; consulenza a fondi d'investimento; consulenze finanziarie; servizi di investimento finanziario e di custodia.

Holding e trust

Attività delle società di partecipazione (holding) finanziarie e non. Fondi di investimento aperti; trust; fondi comuni di investimento con titoli di partecipazione.

Altre attività

Leasing finanziario. Attività di tesoreria in un gruppo d'impresa. Attività di factoring; operazioni di copertura, commercio con polizze d'assicurazione vita. Gestione e supervisione dei mercati finanziari.

Struttura delle attività finanziarie nel Ticino 2017 Tabella 25

• Attività	• Aziende		• Addetti	
	ass.	%	ass.	%
Gestione di patrimoni	230	26.9	364	13.2
Gestione di fondi	237	27.7	1'160	42.2
Intermediazione e consulenza	298	34.8	1'042	37.9
Holding e trust	78	9.1	139	5.1
Altre attività	13	1.5	45	1.6
Totale	856	100.0	2'750	100.0

Fonte STATENT, Ufficio federale di statistica Elaborazione Centro Studi Villa Negroni

Fiduciari finanziari¹ iscritti all'albo² 2003-2018 Tabella 26

2003	388
2004	395
2005	407
2006	420
2007	431
2008	452
2009	462
2010	465
2011	465
2012	465
2013	474
2014	486
2015	486
2016	504
2017	499
2018	487

¹ I dati tengono conto delle doppie e triple autorizzazioni.

² Albo dell'Autorità di vigilanza sull'esercizio delle professioni di fiduciario della Repubblica e Cantone Ticino.

Aziende nel TI e in CH 2012-2017 Tabella 27

Attività		2012		2013		2014		2015		2016		2017	
		ass.	%	ass.	%	ass.	%	ass.	%	ass.	%	ass.	%
Gestione di patrimoni	TI	200	22.1	193	19.9	222	21.8	227	22.7	235	24.0	230	26.9
	CH	3'195	27.8	3'333	28.3	3'445	28.4	3'466	28.7	3'621	29.5	3'649	30.0
Gestione di fondi	TI	217	24.0	228	23.5	232	22.7	232	23.2	237	24.2	237	27.7
	CH	3'155	27.4	3'180	27.0	3'240	26.8	3'213	26.6	3'244	26.4	3'248	26.7
Intermediazione e consulenza	TI	382	42.3	442	45.5	463	45.4	449	44.9	414	42.3	298	34.8
	CH	3'314	28.8	3'444	29.3	3'690	30.5	3'687	30.5	3'675	29.9	3'453	28.4
Holding e trust	TI	80	8.8	87	9.0	87	8.5	79	7.9	76	7.8	78	9.1
	CH	1'413	12.3	1'384	11.8	1'338	11.0	1'332	11.0	1'360	11.1	1'410	11.6
Altre attività	TI	25	2.8	21	2.2	16	1.6	14	1.4	16	1.6	13	1.5
	CH	435	3.8	433	3.7	399	3.3	387	3.2	384	3.1	399	3.3
Totale	TI	904	100.0	971	100.0	1'020	100.0	1'001	100.0	978	100.0	856	100.0
	CH	11'512	100.0	11'774	100.0	12'112	100.0	12'085	100.0	12'284	100.0	12'159	100.0

Addetti nel TI e in CH 2012-2017 Tabella 28

Attività		2012		2013		2014		2015		2016		2017	
		ass.	%	ass.	%	ass.	%	ass.	%	ass.	%	ass.	%
Gestione di patrimoni	TI	217	9.9	236	10.4	256	10.1	317	11.5	336	11.7	364	13.2
	CH	4'430	12.4	4'413	12.3	4'540	12.6	4'936	12.9	5'730	14.5	6'135	15.1
Gestione di fondi	TI	858	39.3	904	39.8	955	37.6	1'048	38.0	1'089	38.1	1'160	42.2
	CH	13'919	38.9	13'926	38.8	14'368	39.7	15'196	39.6	15'190	38.3	15'329	37.8
Intermediazione e consulenza	TI	964	44.1	985	43.3	1'176	46.3	1'211	44.0	1'244	43.5	1'042	37.9
	CH	12'008	33.6	11'951	33.3	12'281	34.0	12'955	33.8	12'969	32.7	12'859	31.7
Holding e trust	TI	94	4.3	100	4.4	110	4.3	142	5.2	137	4.8	139	5.1
	CH	2'117	5.9	2'165	6.0	2'113	5.8	2'448	6.4	2'746	6.9	3'152	7.8
Altre attività	TI	52	2.4	49	2.2	43	1.7	37	1.3	54	1.9	45	1.6
	CH	3'274	9.2	3'476	9.7	2'862	7.9	2'843	7.4	3'011	7.6	3'067	7.6
Totale	TI	2'185	100.0	2'274	100.0	2'540	100.0	2'755	100.0	2'860	100.0	2'750	100.0
	CH	35'748	100.0	35'931	100.0	36'164	100.0	38'378	100.0	39'646	100.0	40'542	100.0

Aziende

Gestione di patrimoni, gestione di fondi, intermediazione e consulenza, holding e trust sono le attività svolte nel 2017 dalle 856 aziende attive in ambito finanziario nel Ticino: dato in diminuzione rispetto agli anni precedenti (tab. 27).

Le attività d'intermediazione e consulenza, seguite per importanza dalla gestione di fondi e dalla gestione di patrimoni, sono i tre principali ambiti dove sono presenti il 90% circa delle aziende (tab. 25). La marcata diminuzione delle aziende attive nell'intermediazione, e il conseguente calo della loro importanza relativa, è essenzialmente dovuta a chiusure (50) e alla sparizione dalle statistiche di 69 unità che l'Ufficio federale di statistica non avrebbe dovuto prendere in considerazione neppure nel passato, perché non conformi alle definizioni STATENT. Piuttosto costante risulta la presenza di aziende attive negli altri settori.

Rispetto alla struttura nazionale, dove l'attività di gestione di patrimoni è relativamente più importante, l'intermediazione e la consulenza hanno un peso maggiore nel Ticino (tab. 27).

Addetti

Quanto visto per le aziende ha evidentemente avuto un impatto sull'occupazione. Con una diminuzione complessiva di 110 unità, comunque da mitigare in ragione degli effetti delle ridefinizioni sopra indicate, per la prima volta, il numero degli addetti, di cui 487 iscritti all'albo (tab. 26), è in calo (tab. 28). La maggior parte è attiva nell'intermediazione e consulenza e nella gestione di fondi: circa l'80%. Pur in costante miglioramento, il rapporto addetti/azienda rimane contenuto, poco più di 3 addetti per azienda, e continua a rappresentare un elemento di fragilità del sistema confrontato con una sensibile e continua crescita dei costi amministrativi e informatici legati alla sempre più stringente regolamentazione e alla complessità tecnologica.

Rispetto al passato, nel confronto nazionale si denota un ribilanciamento a favore degli addetti nella gestione di fondi.

ATTIVITÀ DI COMMERCIALISTA E IMMOBILIARI

Aziende

Stabilimenti che corrispondono a imprese o a una parte di esse (laboratori, fabbriche, etc.) situati in una ubicazione precisa identificabile topograficamente. Secondo la statistica strutturale delle imprese (STATENT), un'unità viene rilevata statisticamente se versa i contributi obbligatori AVS a titolo personale o a nome degli addetti che impiega.

Addetti

Persone (lavoratore dipendente o indipendente) che esercitano un'attività lucrativa che permette la produzione di beni o servizi. Gli impieghi sono rilevati in base al reddito soggetto al versamento dei contributi obbligatori AVS e contati proporzionalmente al loro tempo di lavoro.

Fiduciari commercialisti

Secondo la Legge cantonale sui fiduciari, sono commercialisti coloro che si occupano della tenuta di contabilità, della consulenza e della rappresentanza fiscale, della consulenza e della rappresentanza nell'ambito della Legge sulle esecuzioni e fallimenti, dell'incasso dei crediti, del risanamento di situazioni debitorie. Lo sono pure i consulenti aziendali, quelli che amministrano patrimoni (senza però gestirli), così come coloro che amministrano immobili. Fino al 1 settembre 2007, data di entrata in vigore della Legge federale sui revisori, anche l'attività di revisione era di competenza del commercialista.

Consulenza contabile e fiscale

Contabilità, controllo e revisione contabile, consulenza in materia fiscale.

Consulenza amministrativa

Orientamento e assistenza operativa a imprese e altre organizzazioni in materia gestionale (strategia, organizzazione, pianificazione, marketing, ecc.).

Altre attività

Servizi amministrativi integrati per terzi (servizi d'accettazione, pianificazione finanziaria, tenuta della contabilità, gestione del personale, servizi postali, ecc.). Attività di agenzie di recupero crediti.

Fiduciari immobiliari

Secondo la Legge cantonale sui fiduciari, rispetto a quella dei commercialisti, l'attività dei fiduciari immobiliari è più specifica e circoscritta. Compete loro in esclusiva l'intermediazione nella compravendita di fondi ai sensi dell'art. 655 CC, l'intermediazione nei negozi giuridici aventi per oggetto diritti immobiliari e diritti di società immobiliari, la locazione di stabili e di appartamenti, l'amministrazione di immobili e società immobiliari, la consulenza e la conduzione di promozioni immobiliari per conto di terzi.

Gestione

Gestione di immobili per conto terzi. Riscossione degli affitti.

Intermediazione

Agenzie di mediazione e consulenza immobiliare nella compravendita e nell'affitto. Attività di fiduciari immobiliari.

Struttura delle attività di commercialista e immobiliari nel Ticino 2017 Tabella 29

• Attività	• Aziende		• Addetti	
	ass.	%	ass.	%
di commercialista				
Consulenza contabile e fiscale	886	38.4	3'101	57.3
Consulenza amministrativa	1'373	59.5	2'153	39.8
Altre attività	48	2.1	157	2.9
Totale	2'307	100.0	5'411	100.0
immobiliari				
Gestione	554	68.8	835	59.9
Intermediazione	251	31.2	559	40.1
Totale	805	100.0	1'394	100.0

Fonte STATENT, Ufficio federale di statistica Elaborazione Centro Studi Villa Negroni

Fiduciari commercialisti¹ iscritti all'albo² 2003-2018 Tabella 30

2003	683	2015	905
2004	699	2016	904
2005	715	2017	895
2006	743	2018	898
2007	763		
2008	794		
2009	809		
2010	812		
2011	829		
2012	851		
2013	873		
2014	886		

Fiduciari immobiliari¹ iscritti all'albo² 2003-2018 Tabella 31

2003	335	2015	432
2004	336	2016	435
2005	340	2017	442
2006	346	2018	454
2007	355		
2008	362		
2009	371		
2010	382		
2011	394		
2012	394		
2013	406		
2014	422		

¹ I dati tengono conto delle doppie e triple autorizzazioni.

² Albo dell'Autorità di vigilanza sull'esercizio delle professioni di fiduciario della Repubblica e Cantone Ticino.

Aziende nel TI e in CH 2012-2017 Tabella 32

Attività		2012		2013		2014		2015		2016		2017	
		ass.	%	ass.	%	ass.	%	ass.	%	ass.	%	ass.	%
di commercialista													
Consulenza contabile e fiscale	TI	885	52.2	890	47.8	894	44.6	892	41.5	885	39.8	886	38.4
	CH	13'020	44.2	13'062	43.2	13'308	42.0	13'374	41.5	13'401	40.9	13'350	39.9
Consulenza amministrativa	TI	773	45.6	933	50.1	1'067	53.2	1'201	55.9	1'289	58.0	1'373	59.5
	CH	15'773	53.5	16'542	54.7	17'693	55.8	18'117	56.3	18'666	56.9	19'373	58.0
Altre attività	TI	36	2.1	39	2.1	43	2.1	54	2.5	49	2.2	48	2.1
	CH	667	2.3	659	2.2	704	2.2	713	2.2	711	2.2	702	2.1
Totale	TI	1'694	100.0	1'862	100.0	2'004	100.0	2'147	100.0	2'223	100.0	2'307	100.0
	CH	29'460	100.0	30'263	100.0	31'705	100.0	32'204	100.0	32'778	100.0	33'425	100.0
immobiliari													
Gestione	TI	539	71.2	527	70.6	525	68.9	543	69.5	540	68.6	554	68.8
	CH	6'741	68.3	6'766	67.9	6'899	67.4	7'068	67.2	7'184	67.0	7'329	66.9
Intermediazione	TI	218	28.8	219	29.4	237	31.1	238	30.5	247	31.4	251	31.2
	CH	3'131	31.7	3'205	32.1	3'339	32.6	3'443	32.8	3'545	33.0	3'623	33.1
Totale	TI	757	100.0	746	100.0	762	100.0	781	100.0	787	100.0	805	100.0
	CH	9'872	100.0	9'971	100.0	10'238	100.0	10'511	100.0	10'729	100.0	10'952	100.0

Addetti nel TI e in CH 2012-2017 Tabella 33

Attività		2012		2013		2014		2015		2016		2017	
		ass.	%	ass.	%	ass.	%	ass.	%	ass.	%	ass.	%
di commercialista													
Consulenza contabile e fiscale	TI	3'391	70.0	3'401	66.9	3'328	64.8	3'350	63.3	3'179	60.7	3'101	57.3
	CH	40'128	52.3	40'654	51.3	41'098	50.5	41'290	49.9	42'104	48.2	42'443	43.4
Consulenza amministrativa	TI	1'352	27.9	1'589	31.3	1'718	33.5	1'831	34.6	1'913	36.5	2'153	39.8
	CH	34'211	44.6	36'180	45.7	37'750	46.4	39'029	47.2	43'020	49.3	52'870	54.1
Altre attività	TI	99	2.0	92	1.8	89	1.7	108	2.0	144	2.8	157	2.9
	CH	2'376	3.1	2'355	3.0	2'570	3.2	2'453	3.0	2'217	2.5	2'436	2.5
Totale	TI	4'842	100.0	5'082	100.0	5'135	100.0	5'289	100.0	5'236	100.0	5'411	100.0
	CH	76'715	100.0	79'189	100.0	81'418	100.0	82'772	100.0	87'341	100.0	97'749	100.0
immobiliari													
Gestione	TI	1'001	61.5	1'037	61.8	1'032	60.1	858	62.2	842	59.9	835	59.9
	CH	21'995	69.8	22'513	69.9	22'441	68.6	19'630	68.1	19'679	67.8	19'912	67.4
Intermediazione	TI	626	38.5	641	38.2	685	39.9	521	37.8	563	40.1	559	40.1
	CH	9'525	30.2	9'705	30.1	10'249	31.4	9'181	31.9	9'349	32.2	9'612	32.6
Totale	TI	1'627	100.0	1'678	100.0	1'717	100.0	1'379	100.0	1'405	100.0	1'394	100.0
	CH	31'520	100.0	32'218	100.0	32'690	100.0	28'811	100.0	29'028	100.0	29'524	100.0

Fonte STATENT, Ufficio federale di statistica Elaborazione Centro Studi Villa Negroni

Aziende

Con complessivamente 2'307 unità (898 iscritti all'albo nel 2018), continua anche nel 2017 la crescita del numero di aziende con attività di commercialista, analogamente a quelle dedite alle attività immobiliari che passano da 787 a 805 (454 iscritti all'albo nel 2018). Le prime si ripartiscono fra la consulenza amministrativa (sempre più importante) e la consulenza contabile e fiscale; le seconde fra le attività di gestione (più di due terzi) e l'intermediazione (il terzo restante) (tabb. 29 e 32).

Se le crescite ticinese e svizzera sono generalmente analoghe, si riscontrano lievi differenze nelle attività di consulenza contabile e fiscale, oltre che in quelle di gestione immobiliare, dove, a fronte di un continuo aumento di aziende a livello nazionale, per alcuni anni (2015 e 2016 per le prime, 2013, 2014 e 2016 per le seconde) si assiste a leggere diminuzioni in ambito cantonale.

Addetti

Nell'insieme, nel 2017 gli addetti nelle attività di commercialista sono 5'411 (898 iscritti all'albo nel 2018) e gli addetti in quelle immobiliari 1'394 (454 iscritti all'albo) (tabb. 29, 30 e 31).

Anche se proporzionalmente in continua diminuzione, la maggior parte dei commercialisti lavora nella consulenza contabile e fiscale (più della metà); per quanto attiene agli immobilari, la maggioranza (quasi due terzi) è attiva nella gestione. Rispetto all'anno precedente, il trend si capovolge: sono in crescita gli addetti alle attività di commercialista (dovuto alla consulenza amministrativa), in diminuzione gli occupati nel settore immobiliare sia nella gestione che nell'intermediazione (tab. 33).

Per quanto attiene al paragone con la Svizzera, è da sottolineare una struttura diversa nell'occupazione: nelle attività di commercialista, a differenza della realtà cantonale, prevale a livello nazionale la consulenza amministrativa. Nelle attività immobiliari, a differenza del Ticino, in Svizzera primeggia la gestione (tab. 33). Ritroviamo una situazione contrastante anche nell'evoluzione: contrariamente al Ticino, si assiste all'aumento a livello nazionale della consulenza contabile e fiscale e dell'occupazione nelle attività immobiliari, sia nella gestione che nell'intermediazione.

ATTIVITÀ ASSICURATIVE

Aziende

Stabilimenti che corrispondono a imprese o a una parte di esse (laboratori, fabbriche, etc.) situati in una ubicazione precisa identificabile topograficamente. Secondo la statistica strutturale delle imprese (STATENT), un'unità viene rilevata statisticamente se versa i contributi obbligatori AVS a titolo personale o a nome degli addetti che impiega.

Addetti

Persone (lavoratore dipendente o indipendente) che esercitano un'attività lucrativa che permette la produzione di beni o servizi. Gli impieghi sono rilevati in base al reddito soggetto al versamento dei contributi obbligatori AVS e contati proporzionalmente al loro tempo di lavoro.

Assicurazione sulla vita

Sottoscrizione di polizze di rendite vitalizie e di polizze di assicurazioni, di rendite invalidità e di assicurazione in caso di morte o di invalidità (con o senza elementi di risparmio notevoli).

Assicurazioni contro gli infortuni e i danni

Assicurazione infortuni, malattie, della mobilia domestica, auto, incendio, contro le perdite finanziarie, di responsabilità civile, di protezione giuridica, contro la grandine, trasporti, di beni e assicurazione di animali.

Attività di agenti e intermediari

Vendita, commercio e acquisizione di contratti assicurativi.

Fondi pensione

Istituti di previdenza di diritto pubblico o privato (fondazioni, cooperative), che si occupano della previdenza professionale legale obbligatoria e/o facoltativa.

Altre attività (ausiliarie delle assicurazioni e dei fondi pensione)

Attività correlate alle assicurazioni e ai fondi pensione. Prestazione di servizi amministrativi connessi alle assicurazioni, quali le stime e le richieste di risarcimento. Riassicurazioni.

Struttura delle attività assicurative nel Ticino 2017 Tabella 34

• Attività	• Aziende		• Addetti	
	ass.	%	ass.	%
Assicurazione sulla vita	4	1.3	32	1.9
Assicurazione contro gli infortuni e i danni	21	6.7	293	17.4
Attività di agenti e intermediari	246	78.3	1'174	69.9
Fondi pensione	11	3.5	84	5.0
Altre attività (ausiliarie delle assicurazioni e dei fondi pensione)	32	10.2	97	5.8
Totale	314	100.0	1'680	100.0

Aziende nel TI e in CH 2012-2017 Tabella 35

Attività		2012		2013		2014		2015		2016		2017	
		ass.	%	ass.	%	ass.	%	ass.	%	ass.	%	ass.	%
Assicurazione sulla vita	TI	3	1.1	3	1.1	4	1.4	3	1.0	3	0.9	4	1.3
	CH	37	0.9	34	0.8	29	0.6	31	0.7	28	0.6	29	0.6
Assicurazione contro gli infortuni e i danni	TI	24	9.2	17	6.2	20	6.8	20	6.6	21	6.6	21	6.7
	CH	279	6.4	206	4.8	203	4.5	213	4.6	206	4.4	214	4.6
Attività di agenti e intermediari	TI	183	70.1	205	74.5	223	75.6	238	78.3	249	78.8	246	78.3
	CH	3'103	71.5	3'180	73.3	3'361	74.5	3'410	73.3	3'465	73.6	3'459	73.7
Fondi pensione	TI	6	2.3	7	2.5	7	2.4	8	2.6	7	2.2	11	3.5
	CH	364	8.4	371	8.6	357	7.9	360	7.7	373	7.9	373	7.9
Altre attività (ausiliarie delle assicurazioni e dei fondi pensione)	TI	45	17.2	43	15.6	41	13.9	35	11.5	36	11.4	32	10.2
	CH	556	12.8	545	12.6	561	12.4	636	13.7	637	13.5	618	13.2
Totale	TI	261	100.0	275	100.0	295	100.0	304	100.0	316	100.0	314	100.0
	CH	4'339	100.0	4'336	100.0	4'511	100.0	4'650	100.0	4'709	100.0	4'693	100.0

Addetti nel TI e in CH 2012-2017 Tabella 36

Attività		2012		2013		2014		2015		2016		2017	
		ass.	%	ass.	%	ass.	%	ass.	%	ass.	%	ass.	%
Assicurazione sulla vita	TI	21	1.3	20	1.3	35	2.1	32	1.8	32	1.9	32	1.9
	CH	3'271	6.5	3'233	6.3	3'126	6.1	3'160	6.1	3'131	6.2	3'137	6.2
Assicurazione contro gli infortuni e i danni	TI	365	22.3	349	21.9	364	22.3	316	18.0	291	16.8	293	17.4
	CH	17'075	33.9	17'558	34.4	17'538	34.1	17'744	34.0	18'223	36.0	18'228	36.1
Attività di agenti e intermediari	TI	1'102	67.2	1'073	67.3	1'064	65.2	1'228	69.9	1'233	71.3	1'174	69.9
	CH	18'846	37.4	18'921	37.1	19'247	37.4	19'704	37.7	19'552	38.6	19'289	38.2
Fondi pensione	TI	36	2.2	37	2.3	70	4.3	84	4.8	76	4.4	84	5.0
	CH	3'371	6.7	3'520	6.9	3'559	6.9	3'590	6.9	3'595	7.1	3'683	7.3
Altre attività (ausiliarie delle assicurazioni e dei fondi pensione)	TI	116	7.1	116	7.3	99	6.1	96	5.5	97	5.6	97	5.8
	CH	7'812	15.5	7'824	15.3	7'924	15.4	8'030	15.4	6'121	12.1	6'216	12.3
Totale	TI	1'640	100.0	1'595	100.0	1'632	100.0	1'756	100.0	1'729	100.0	1'680	100.0
	CH	50'375	100.0	51'056	100.0	51'394	100.0	52'228	100.0	50'622	100.0	50'553	100.0

Aziende

In totale, le aziende che svolgono attività assicurative nel 2017 sono 314, concentrate soprattutto in attività di agenti e intermediari (tre quarti). Nelle attività ausiliarie è attivo il 10% circa delle aziende, le restanti si suddividono in assicurazioni sulla vita (4), in quelle contro gli infortuni e i danni (21) e i fondi pensione (11) (tab. 34).

La lieve diminuzione di complessive 2 unità è dovuta in particolare agli agenti e intermediari, in controtendenza con la continua crescita in tutti gli anni precedenti censiti (tab. 35). Benché cresciuti nel loro numero, relativamente alla Svizzera, i fondi pensione continuano a essere molto meno presenti nel Ticino. Di conseguenza, sempre proporzionalmente, anche se con scarti ridotti, tutte le altre tipologie di aziende (con l'eccezione delle attività ausiliarie) hanno un peso maggiore nel Cantone.

Sono leggermente diverse anche le dinamiche rapportate alla Svizzera, dove, rispetto alla stabilità ticinese, si è riscontrato in particolare un aumento del numero di assicurazioni contro gli infortuni e i danni (tab. 35).

Addetti

Nel 2017, la diminuzione del numero di addetti a 1'680 unità è dovuta al solo comparto delle attività di agenti e intermediari, peraltro in sintonia con l'evoluzione delle loro aziende (tab. 36). Rispetto alla ripartizione percentuale delle aziende, quella degli addetti denota una loro maggiore presenza nell'ambito delle assicurazioni contro gli infortuni e i danni, in ragione della più grande dimensione di queste ultime. Ciononostante, le attività di agenti e intermediari continuano a occupare circa due terzi degli addetti della professione assicurativa, a riprova del carattere marcatamente commerciale del Ticino. A causa dell'ubicazione delle sedi centrali e dei servizi di produzione delle assicurazioni al di là delle Alpi, nel Ticino, proporzionalmente, gli occupati si concentrano nella vendita (agenti e intermediari); in Svizzera, le assicurazioni sulla vita, contro gli infortuni e i danni occupano di conseguenza relativamente un maggior numero di addetti.

Per quanto attiene all'evoluzione di quest'ultimo anno, si ritrovano, per contro, delle analogie fra il Ticino e la Confederazione: sia a livello cantonale che a livello nazionale la diminuzione complessiva del numero di addetti è dovuta agli agenti e intermediari coerentemente con la diminuzione delle aziende in questo ramo.

